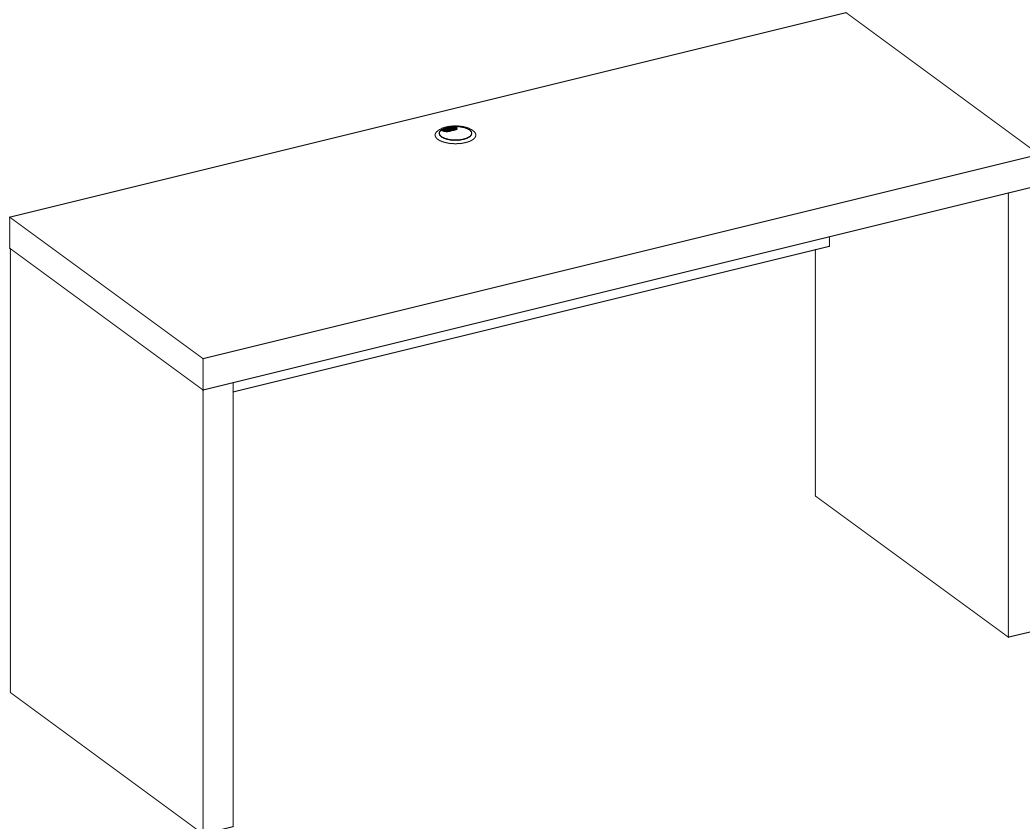




NUMÉRO DE LOT : _____
DATE D'ACHAT : ____/____/____

Bureau Manning Modèle n° SPCA-MMPD



MONTAGE PAR UN ADULTE REQUIS

Pour toute question sur le montage ou en cas de pièce manquante, NE PAS retourner cet article au point de vente. Communiquer sans frais avec notre service à la clientèle en ayant en mains les instructions et la liste des pièces pour indiquer le nom du modèle, le nom de la pièce ou le numéro d'usine :

1-866-942-5362

Heure normale du Pacifique, entre 8 h 30 et 16 h 30, du lundi au vendredi
ou visiter notre site Web 24 heures par jour, 7 jours sur 7 pour de l'aide sur le produit

www.whalenfurniture.com

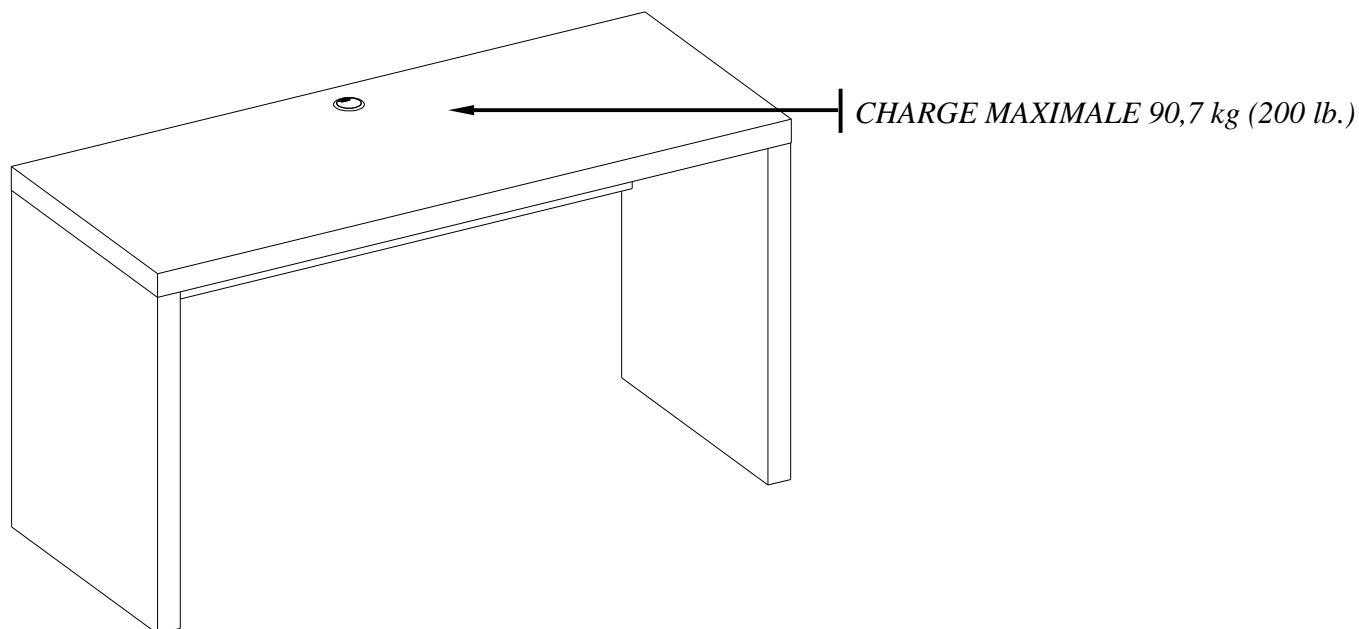
ou transmettre une demande par courriel à **parts@whalenfurniture.com**

**CE LIVRET CONTIENT D'IMPORTANTES CONSIGNES DE SÉCURITÉ.
LIRE ET CONSERVER POUR RÉFÉRENCE FUTURE.**

Date 2016-10-19 Rév. 0001-C Usine : HESLTD

POIDS MAXIMAL RECOMMANDÉ

FABRICANT : Whalen Furniture Manufacturing
CATALOGUE : Bureau Manning (SPCA-MMPD)
FABRIQUÉ EN CHINE



CETTE UNITÉ DOIT ÊTRE UTILISÉE UNIQUEMENT AVEC LES POIDS MAXIMAUX INDIQUÉS. L'UTILISATION AVEC DES PRODUITS PLUS LOURDS QUE LES POIDS MAXIMAUX INDIQUÉS PEUT RENDRE L'UNITÉ INSTABLE ET CAUSER DES BLESSURES.

REMARQUE

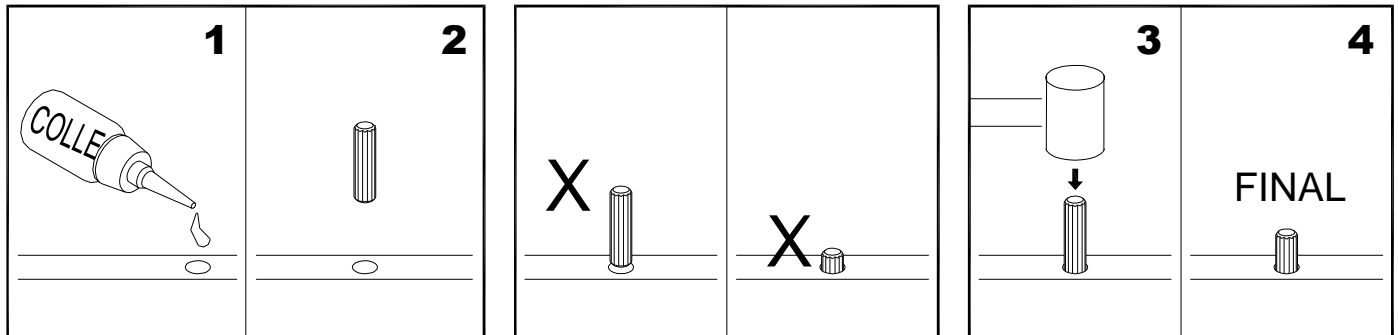
Veillez lire toutes les directives avant de procéder au montage. Examinez tout le matériel d'emballage avant de jeter le carton. Retirez les agrafes de ce dernier avant de le jeter. Enlevez toutes les pièces du carton et répartissez-les en groupes tel qu'indiqué sur la liste des pièces. Assurez-vous que toutes les pièces ont été incluses avant de commencer le montage. L'utilisation d'outils électriques n'est pas recommandée pour le montage.

IMPORTANT

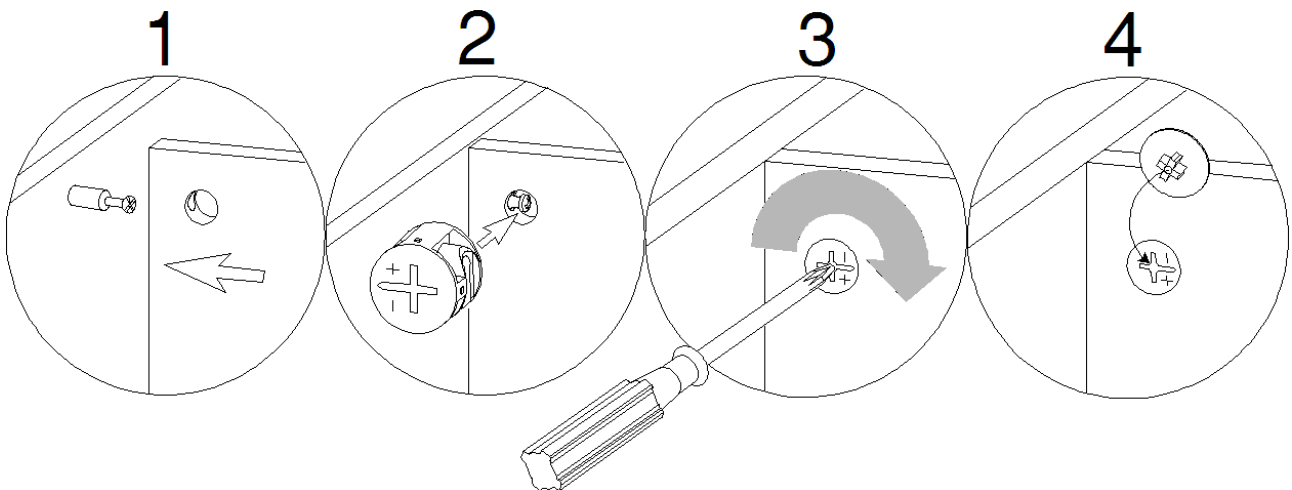
Avant de commencer : Ouvrir, identifier et compter toutes les pièces avant le montage. Étendre les pièces sur une surface plane et non abrasive. Les pièces identifiées en page 4 de ce manuel d'instructions sont requises.

REMARQUE : IL EST TRÈS IMPORTANT D'UTILISER DE LA COLLE AVEC LES GOUJONS. L'EXCÈS DE COLLE PEUT ÊTRE ESSUYÉ AVEC UN LINGE HUMIDE.

Insérer le goujon à moitié en le frappant légèrement avec un maillet de caoutchouc SI NÉCESSAIRE.



FONCTIONNEMENT DU SYSTÈME À CAME



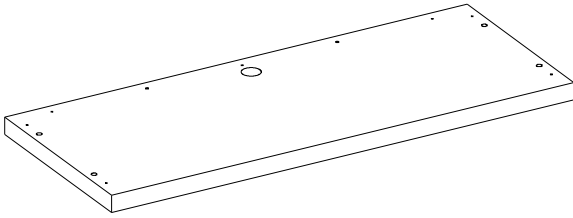
FONCTIONNEMENT DU SYSTÈM À CAME

1. Visser un boulon à came dans les petits trous déjà percés sur le panneau. Connecter les deux panneaux en s'assurant que le boulon à came s'insère dans le trou déjà percé à l'extrémité du panneau avec la came.
2. Insérer une came dans le grand trou déjà percé sur le panneau. S'assurer que la flèche sur la came soit orientée vers le boulon à came.
3. Une fois le boulon à came connecté dans la came, serrer la came dans le sens des aiguilles d'une montre avec un tournevis à pointe cruciforme.
4. Ajouter le capuchon à came dans l'ouverture en croix des cames pour les dissimuler.

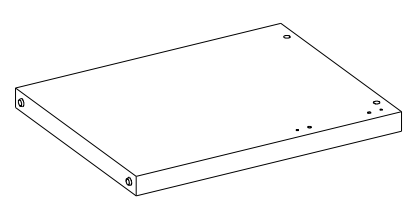
L'unité est prête pour le montage.

Liste des pièces et de la quincaillerie

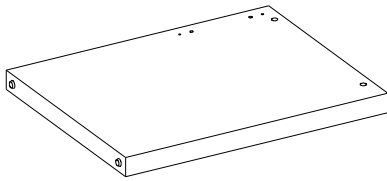
Lire toutes les instructions et s'assurer d'avoir toutes les pièces et la quincaillerie avant de commencer le montage.



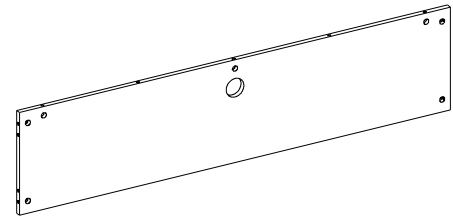
A- Dessus de bureau (1)



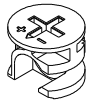
B- Panneau latéral gauche du bureau (1)



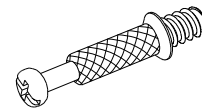
C- Panneau latéral droit du bureau (1)



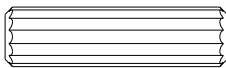
D- Cache-jambes (1)



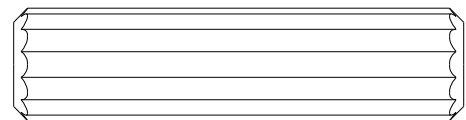
(1) Grosse came (11 + 1 extra)



(2) Boulon de came (11 + 1 extra)



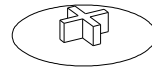
(3) Goujon de bois M8 x 30 mm (6 + 1 extra)



(4) Goujon de bois M15 x 60 mm (4 + 1 extra)



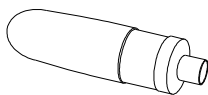
(5) Bouchon de came (4 + 1 extra)



(6) Couvercle de came (7 + 1 extra)



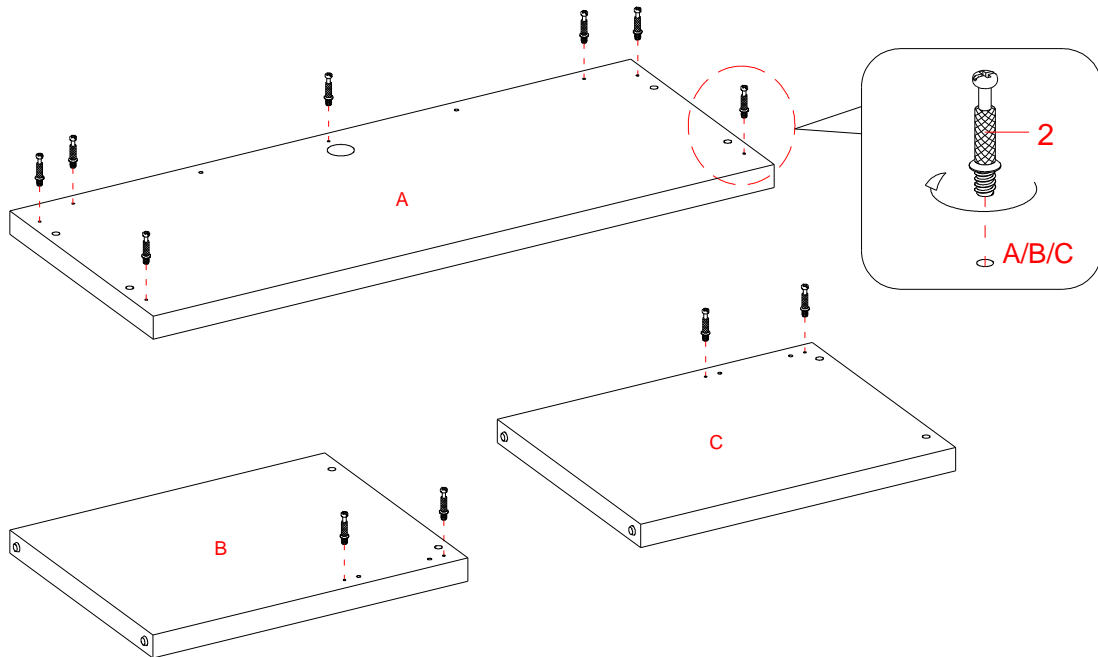
(7) Rondelle (2)



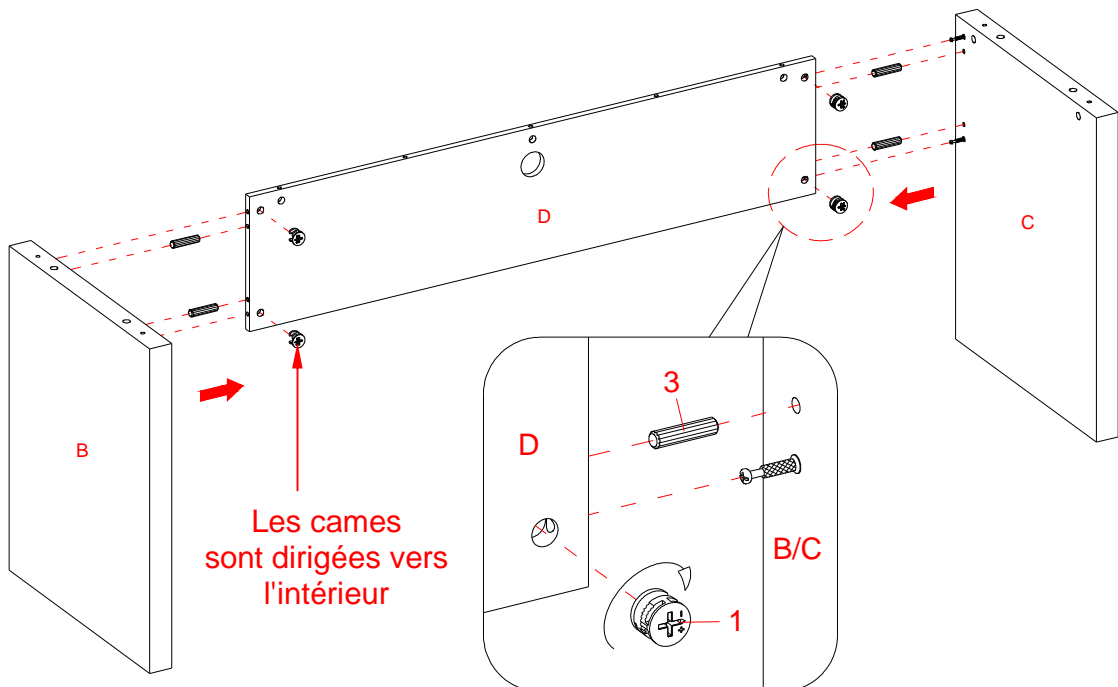
Colle (1)

Outils requis: tournevis à pointe cruciforme et marteau (non fournis).

Instructions de montage

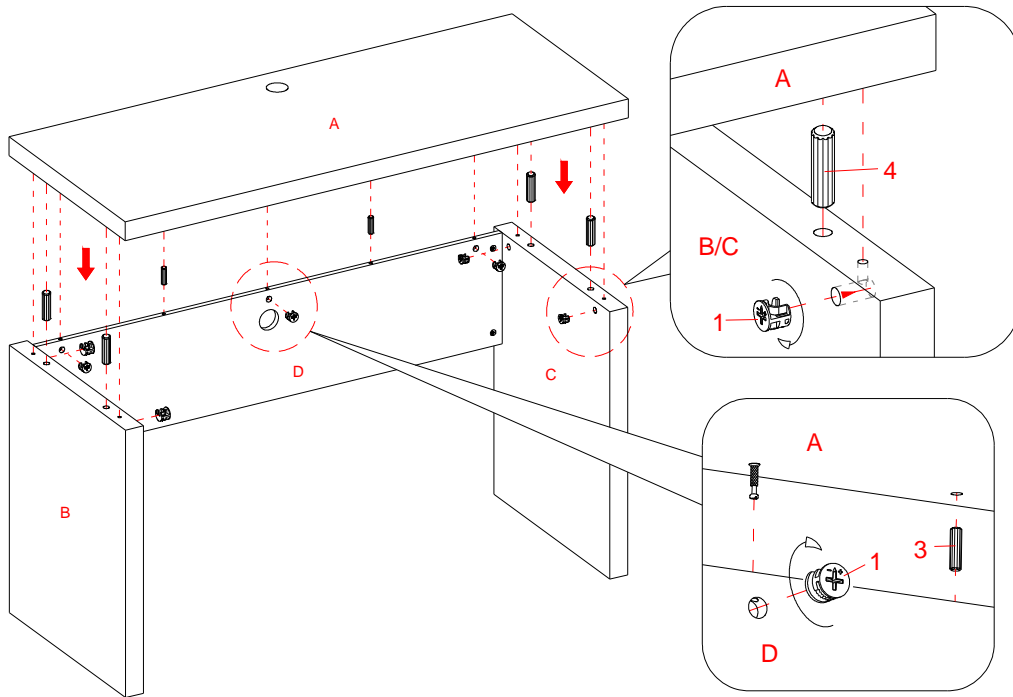


1. Déballez l'unité et assurez-vous d'avoir en mains toute la quincaillerie et toutes les pièces requises. Assemblez l'unité sur un tapis ou une boîte vide pour éviter de l'égratigner.
2. Trouvez le dessus du bureau (A) ainsi que les panneaux latéraux gauche et droit (B et C) et dirigez les trous vers le haut. Vissez solidement les boulons à came (2) dans les petits trous désignés en utilisant un tournevis à tête cruciforme, tel qu'illustré.

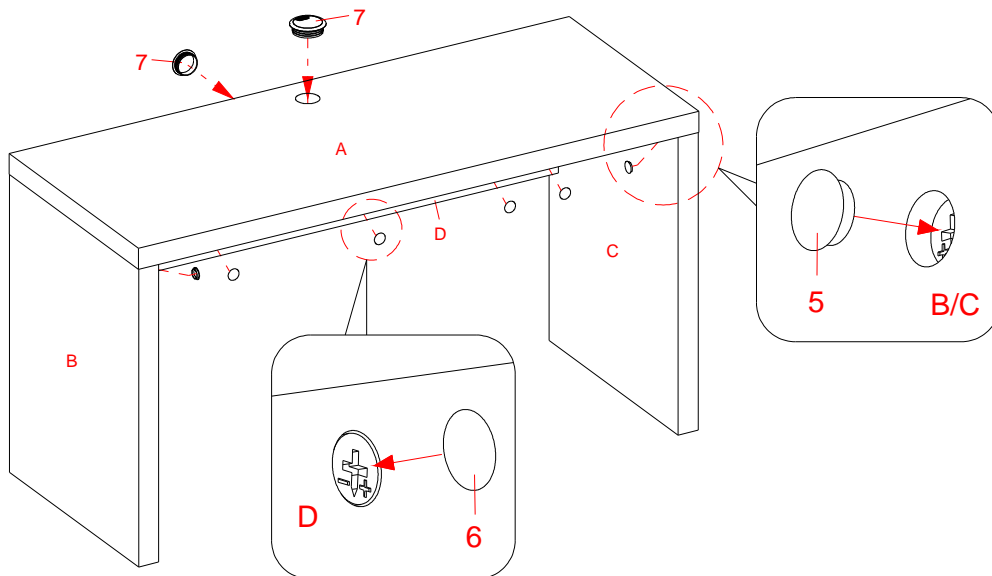


3. Collez quatre goujons de bois M8 x 30 mm (3) dans les trous intérieurs del cache-jambes (D), aux deux extrémités. Fixez le cache-jambes (D) entre les panneaux latéraux gauche et droit du bureau (B et C) en utilisant quatre goujons de bois M8 x 30 mm (3) et quatre cames (1). (Lire la page 3 de l'annexe portant sur le fonctionnement des cames.)

Instructions de montage



- Collez quatre goujons de bois M15 x 60 mm (4) et deux goujons de bois M8 x 30 mm (3) dans les trous intérieurs supérieurs des panneaux latéraux du bureau (B et C) et du cache-jambes (D), tel qu'illustré. **NE PAS** insérer les goujons de bois dans les trous de came.
- Demandez de l'aide pour placer le dessus du bureau (A) sur les goujons de bois insérés (3 et 4). Fixez le dessus du bureau (A) en engageant sept comes (1).



- Frappez délicatement sur les quatre bouchons (5) de came (1) sur les panneaux latéraux du bureau (B et C) avec un maillet en caoutchouc pour assurer qu'ils sont bien enfoncés. Placez les couvercles de came (6) dans les comes visibles pour dissimuler les comes.
- Placez deux passe-câbles (7) sur les trous supérieur et arrière du bureau assemblé.

Soin et entretien

- Utiliser un linge doux et propre qui ne rayera pas la surface lors de l'époussetage.
- L'utilisation de poli à meuble n'est pas nécessaire. Le cas échéant, tester d'abord dans un endroit non apparent.
- L'utilisation de solvant de quelque nature que ce soit sur le meuble en endommagera le fini.
- Ne jamais utiliser d'eau pour nettoyer ce meuble car cela pourrait en endommager le fini.
- Toujours utiliser des sous-verre sous les breuvages et les pots à fleur.
- Le liquide renversé devrait être essuyé sur-le-champ. Utiliser un linge doux et propre et éponger doucement le liquide. Éviter de frotter.
- Toujours utiliser des coussinets protecteurs sous les plats chauds. La chaleur peut causer une modification chimique qui tachera le fini du meuble.
- Les taches ou marques de crayons de cire ou de marqueurs à l'encre seront difficiles à retirer.
- Dans le cas où le meuble serait taché ou autrement endommagé durant l'utilisation, nous recommandons de faire appel à un professionnel pour le réparer.
- Vérifier régulièrement les boulons et les vis et serrer au besoin.

Autres conseils sur l'entretien des meubles en bois

Il est préférable de garder le meuble dans un environnement contrôlé. Les écarts extrêmes de température et d'humidité pourraient décolorer, tordre, rétrécir et fendre le bois. Il est conseillé de garder le meuble éloigné du soleil direct car il pourrait en endommager le fini.

Des soins et un entretien appropriés à la maison prolongeront la durée de votre achat. Suivre les conseils importants et utiles rehaussera la beauté de votre meuble avec le temps.

Nous vous souhaitons de profiter de votre meuble durant de nombreuses années.
Merci de votre achat!

GARANTIE DE QUALITÉ

Nous sommes assurés que vous serez ravi de votre achat d'un meuble de Whalen Furniture.

Si la fabrication ou les matériaux de ce produit s'avéraient défectueux suite à une utilisation normale, nous le réparerons ou le remplacerons jusqu'à concurrence d'un (1) an après la date d'achat. Chaque produit de Whalen Furniture est conçu pour répondre aux normes les plus strictes. Nous vous garantissons d'apprécier sur-le-champ la valeur de nos meubles de qualité.

La présente garantie vous donne des droits légaux spécifiques et vous pourriez également bénéficier d'autres droits qui varient d'une province à l'autre (d'un état à l'autre).

Service à la clientèle : 1-866-942-5362
8 h 30 à 16 h 30, heures normales du Pacifique, du lundi au vendredi
www.whalenfurniture.com