



**MAINSTAYS™**

LOT NUMBER: \_\_\_\_\_  
DATE PURCHASED: \_\_/\_\_/\_\_

## **Hairpin Desk**

|                         |                   |
|-------------------------|-------------------|
| Stock # MS18-03-1011-02 | Black and Silver  |
| # MS18-03-1011-03       | White and Gold    |
| # MS98-020-096-01       | Natural and Black |



### **ADULT ASSEMBLY REQUIRED**

If you have any questions regarding assembly or if parts are missing, DO NOT return this item to the store where it was purchased. Please call our customer service number and have your instructions and parts list ready to provide the model name, part name or factory number:

**866-942-5362**

Pacific Standard Time: 8:30 a.m. - 4:30 p.m., Monday - Friday

Or visit our web site 24 hours a day, 7 days a week for product assistance at

**[www.whalenstyle.com](http://www.whalenstyle.com)**

Or e-mail your request to **[parts@whalenfurniture.com](mailto:parts@whalenfurniture.com)**

**THIS INSTRUCTION BOOKLET CONTAINS IMPORTANT SAFETY INFORMATION.  
PLEASE READ AND KEEP FOR FUTURE REFERENCE.**

Date 2019-07-11      Rev. 0001-A

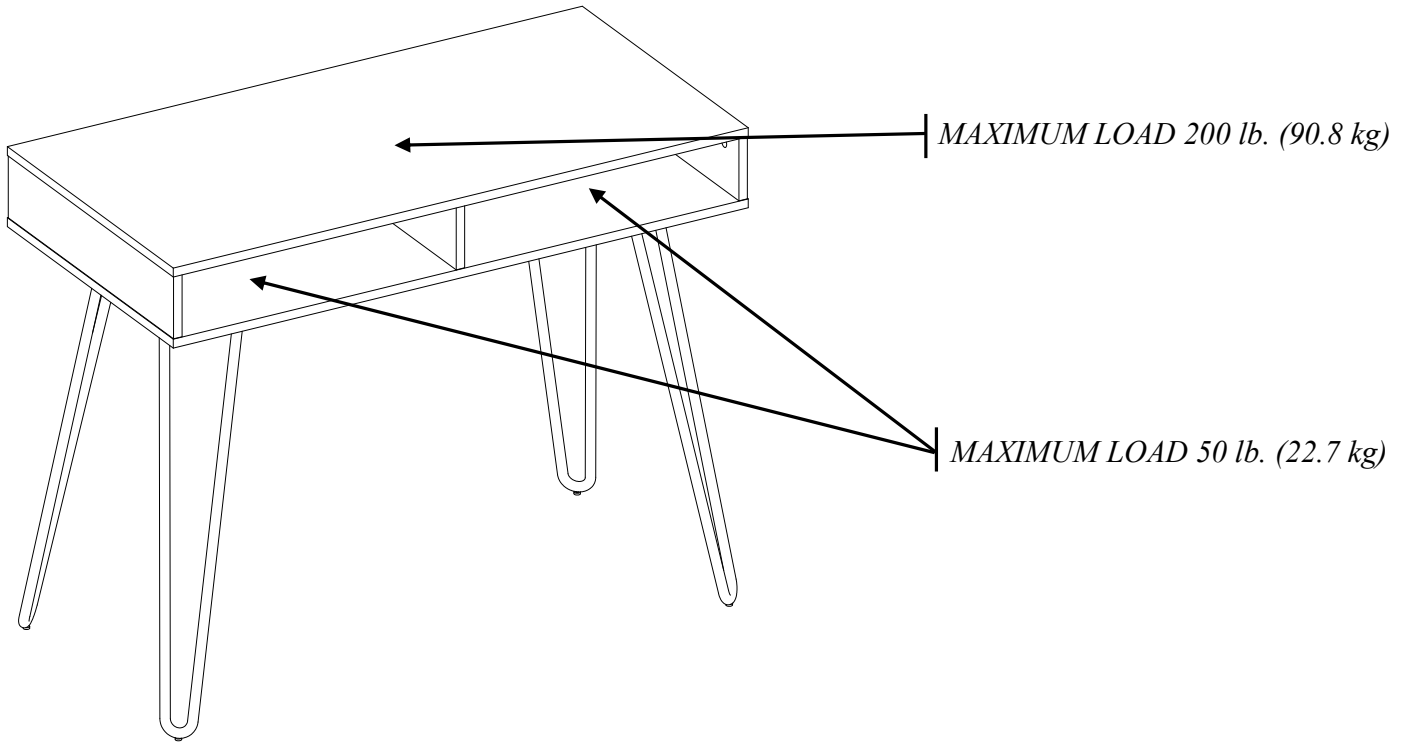
## MAXIMUM RECOMMENDED WEIGHT LOADS

MANUFACTURER: Whalen Furniture Manufacturing

CATALOG: Hairpin Desk

MODEL # MS18-03-1011-02 / MS18-03-1011-03 / MS98-020-096-01

MADE IN VIETNAM



**WARNING** THIS UNIT IS INTENDED ONLY FOR USE WITHIN THE MAXIMUM WEIGHTS INDICATED. USE WITH LOAD HEAVIER THAN THE MAXIMUM WEIGHTS INDICATED MAY RESULT IN INSTABILITY, CAUSING POSSIBLE INJURY.

### SPECIAL NOTE

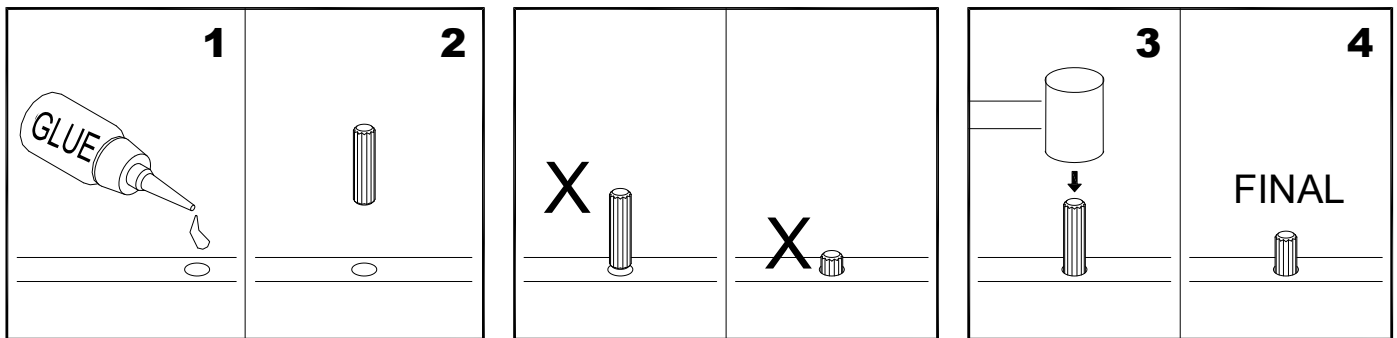
Please read the instruction sheets completely before assembly. Examine all packaging material before discarding carton. Remove any remaining staples from the carton before discarding. Remove all parts from carton and separate into groups as indicated on part list. Please ensure all parts are included prior to assembly. Use of power tools to complete assembly is not recommended.

## IMPORTANT

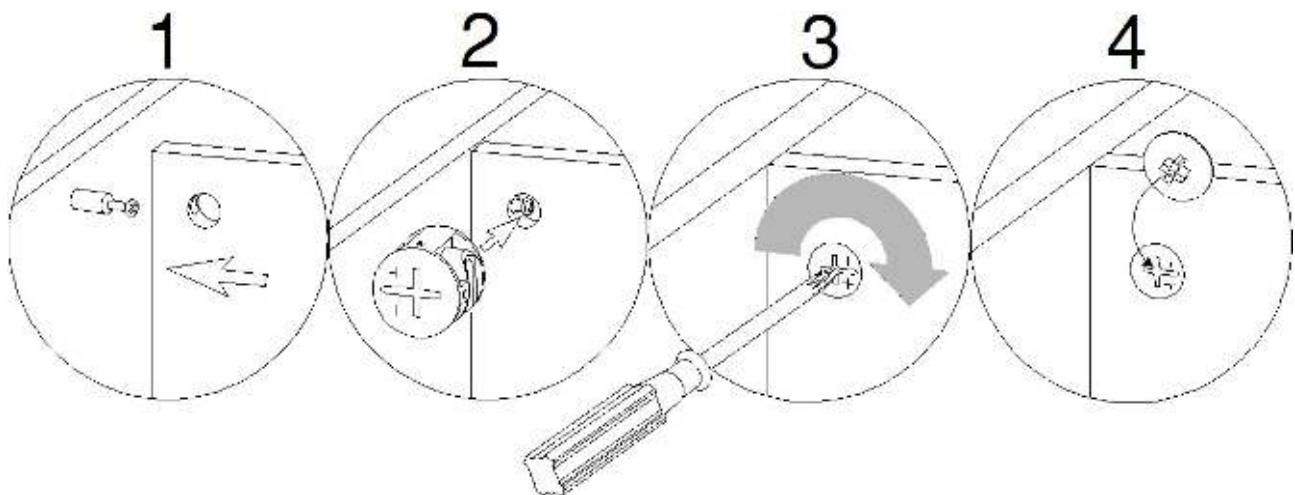
**Before you begin:** Open, identify and count all parts prior to assembly. Lay out parts on a flat and non-abrasive surface. You will need the parts identified on page 4 of this instruction manual.

**NOTE:** IT IS VERY IMPORTANT TO USE GLUE WITH DOWELS. EXCESS GLUE CAN BE WIPED OFF WITH DAMP CLOTH.

Insert the Dowel at least half way by tapping lightly with a rubber mallet, IF NECESSARY.



## CAM LOCK SYSTEM OPERATION



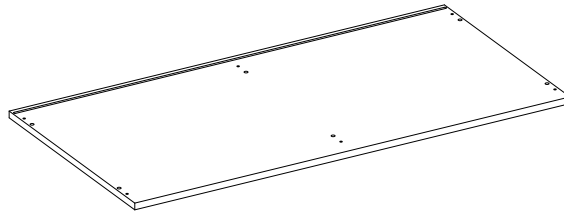
## HOW THE KNOCK DOWN (KD) ASSEMBLY SYSTEM WORKS

1. Screw the Cam Bolt into the threaded inserts on the panel. Connect both panels together; making sure Cam Bolt goes into the pre-drilled hole on the end of panel for Cam Lock.
2. Insert the Cam Lock into the pre-drilled large hole on the panel. Make sure the arrow on the face of Cam Lock faces out and points towards Cam Bolt.
3. Take a Phillips screwdriver and rotate the Cam Lock clockwise to lock the Cam Bolt in place.
4. Plug the Cam Lock Cover into the cross slot of the Cam Lock to conceal the Cam.

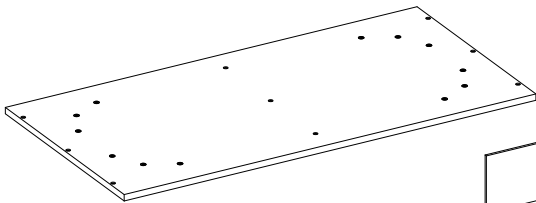
**You are now ready to assemble the KD unit.**

## Parts and Hardware List

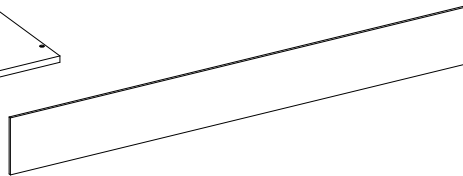
Please read completely through the instructions and verify that all listed parts and hardware are present before beginning assembly.



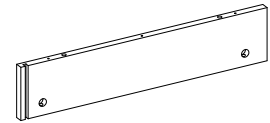
A- Top Panel (Qty. 1)



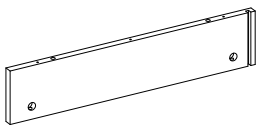
B- Fixed Shelf (Qty. 1)



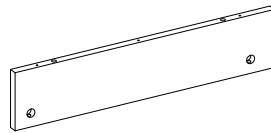
C- Back Panel (Qty. 1)



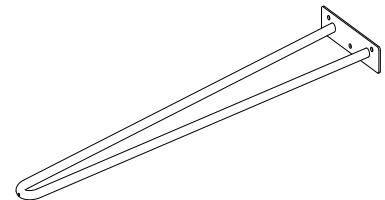
D- Left Side Panel (Qty. 1)



E- Right Side Panel (Qty. 1)



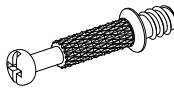
F- Partition Panel (Qty. 1)



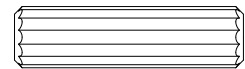
G- Leg (Qty. 4)



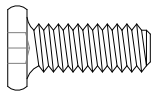
(1) Cam Lock  
(Qty. 6+1 extra)



(2) Cam Bolt  
(Qty. 6+1 extra)



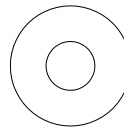
(3) M8 x 30 mm Wood Dowel  
(Qty. 12+1 extra)



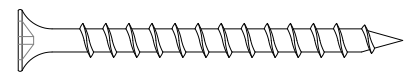
(4) 1/4" x 5/8" Bolt  
(Qty. 12+1 extra)



(5) Lock Washer  
(Qty. 12+1 extra)



(6) Flat Washer  
(Qty. 12+1 extra)



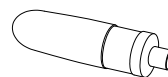
(7) M4 x 50 mm Screw  
(Qty. 9+1 extra)



(8) Cam Lock Cover  
(Qty. 6+1 extra)



(9) Floor Leveler  
(Qty. 4)



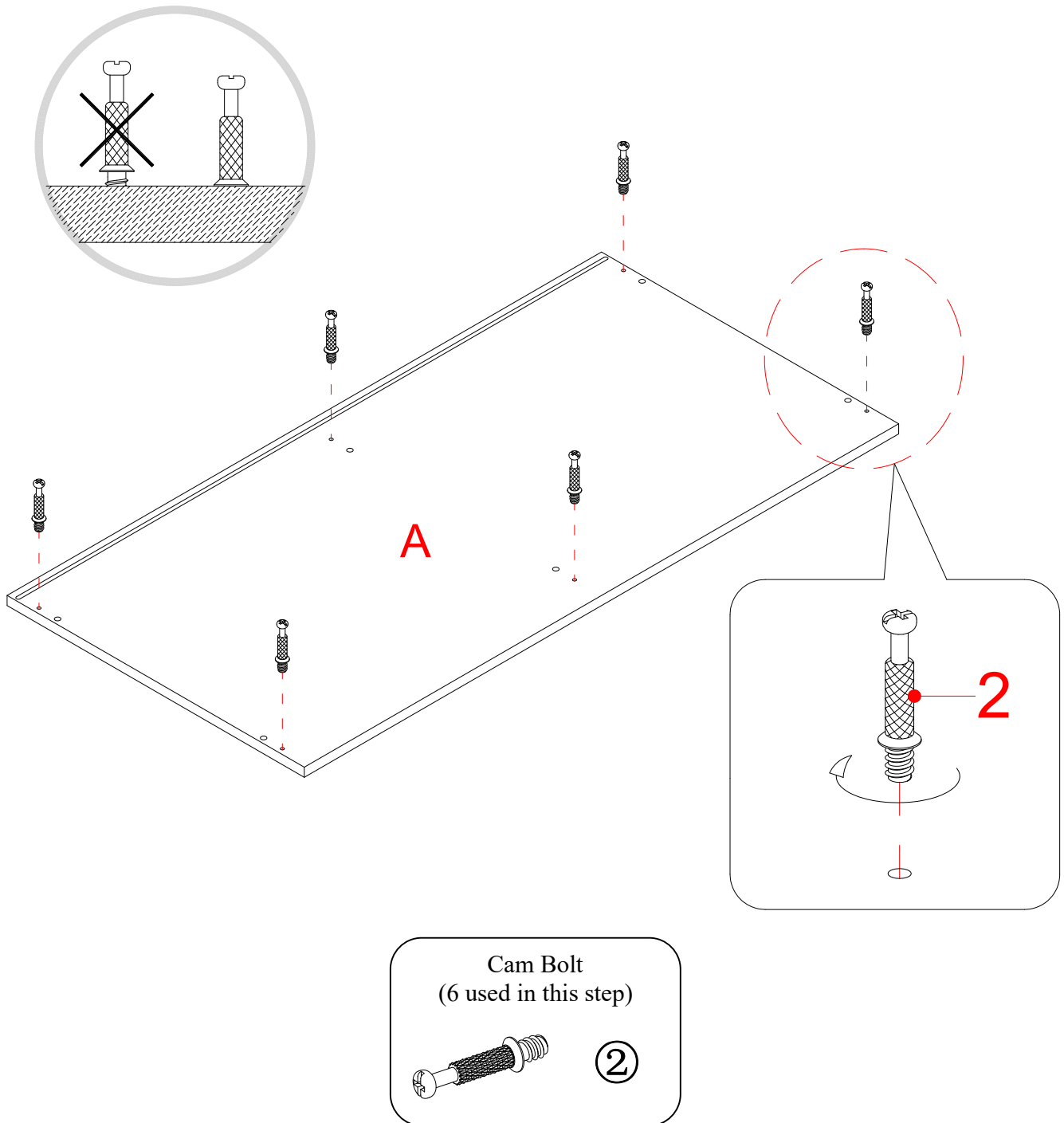
Glue  
(Qty. 1)



Hex Wrench  
(Qty. 1)

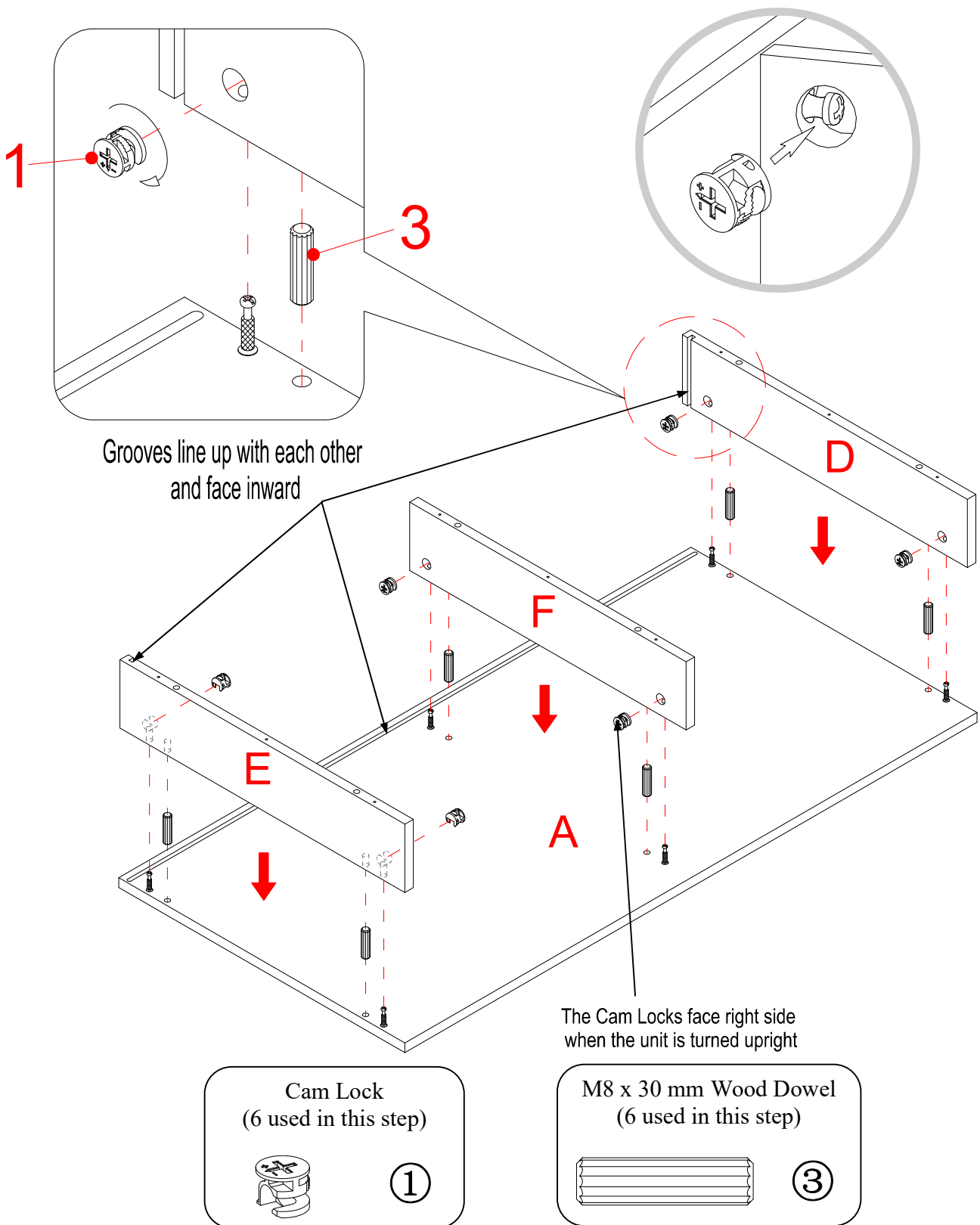
Tools required: Hex wrench (provided) and Phillips screwdriver (not provided).

## Assembly Instructions



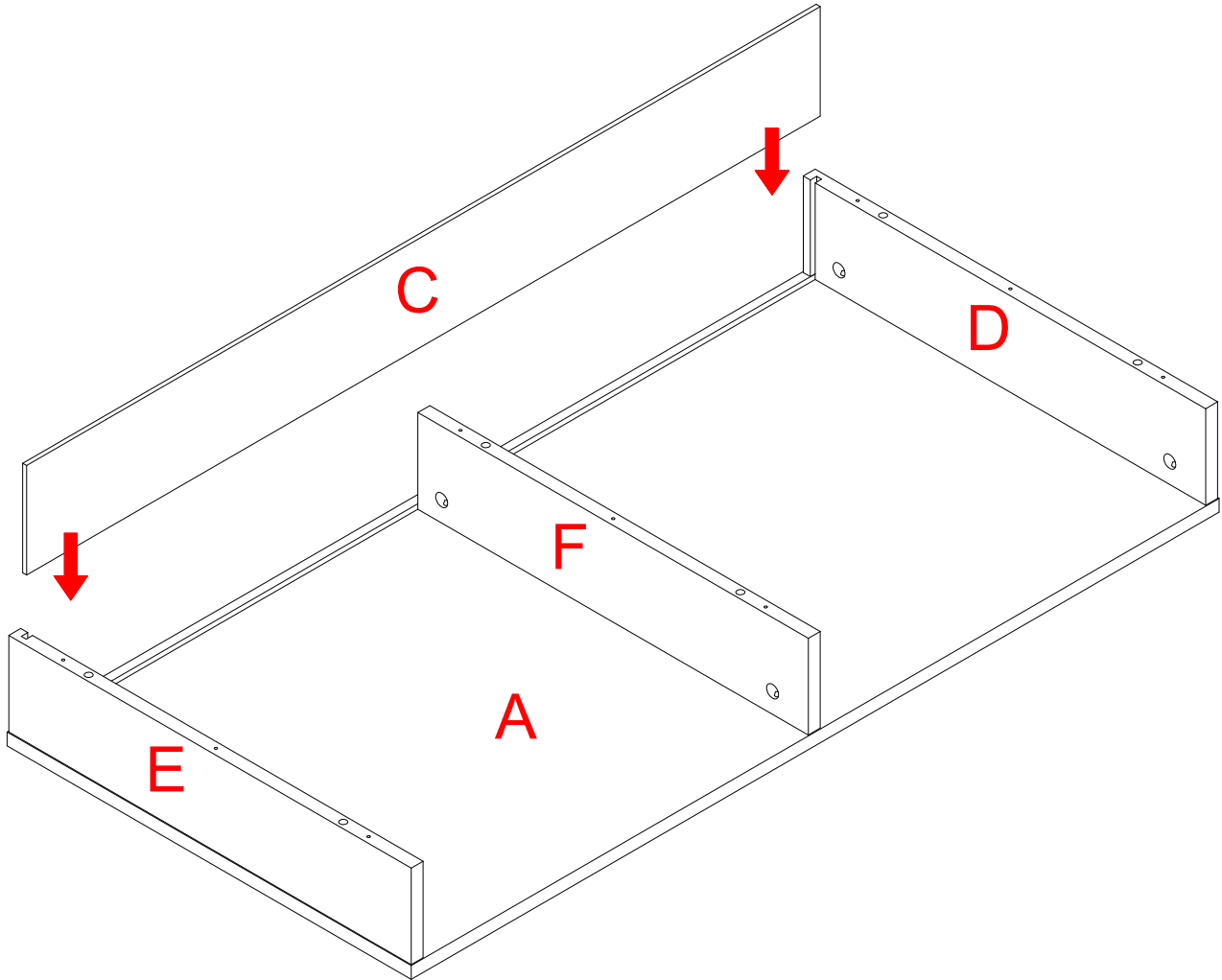
1. Unpack the unit and confirm that you have all the hardware and required parts. Assemble the unit on a carpeted floor or the empty carton to avoid any scratch.
2. Securely screw the Cam Bolts (2) into the designated small holes on the Top Panel (A) using a Phillips screwdriver.

## Assembly Instructions



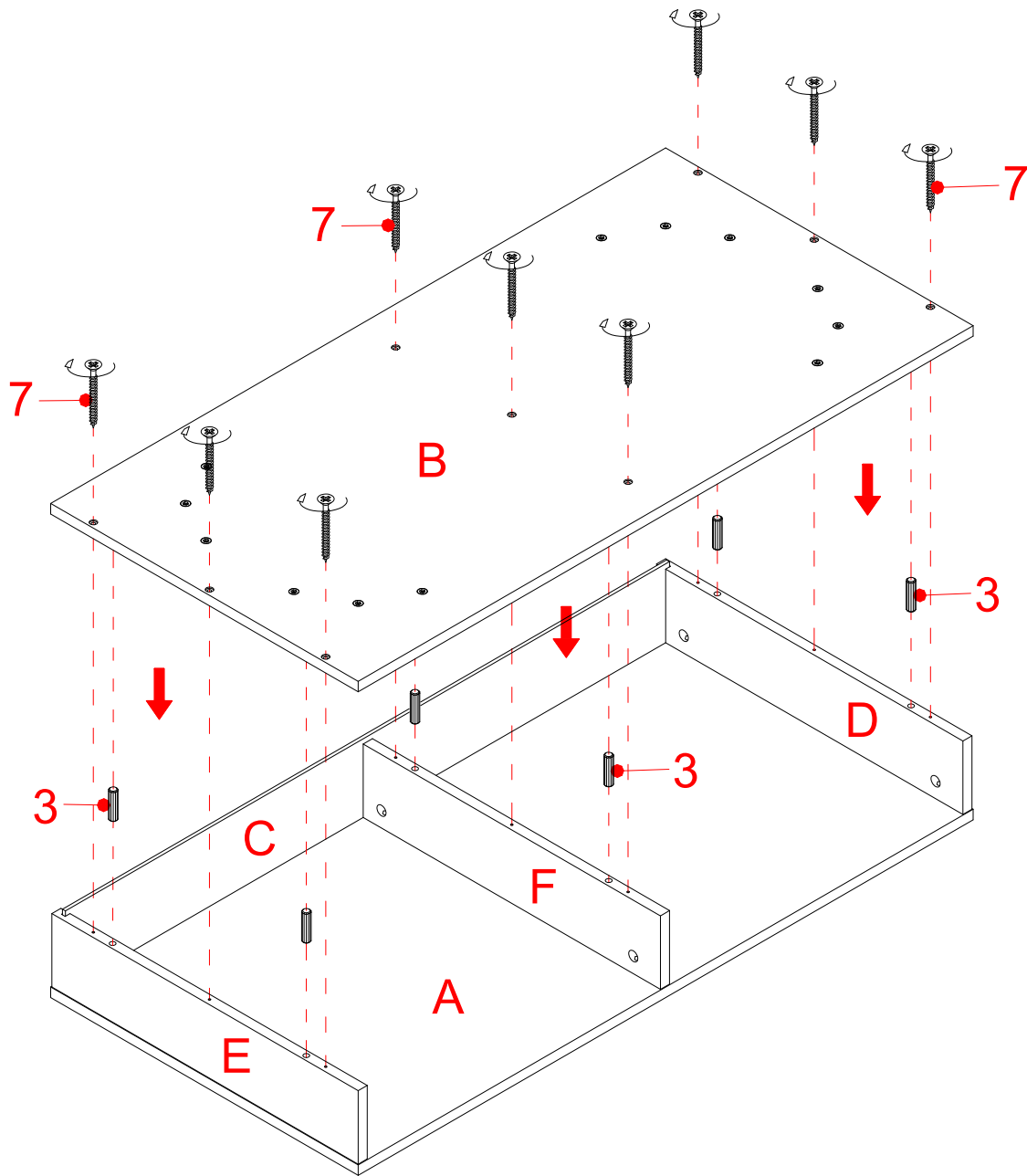
3. Glue two Wood Dowels (3) into the inner holes of the Side Panels (D and E) and Partition Panel (F) respectively and attach them to the Top Panel (A) by engaging six Cam Locks (1) (Refer to page 3 on Cam Lock system operation supplement).

## Assembly Instructions

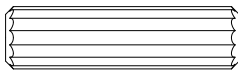


4. Slide the Back Panel (C) into the grooves between the Side Panels (D and E) until fully inserted into the Top Panel (A).

## Assembly Instructions



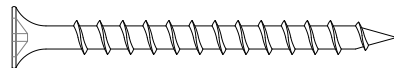
M8 x 30 mm Wood Dowel  
(6 used in this step)



③

M4 x 50 mm Screw  
(9 used in this step)

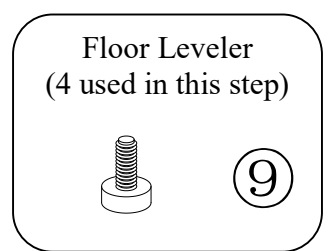
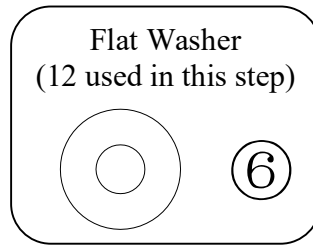
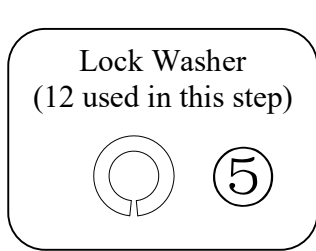
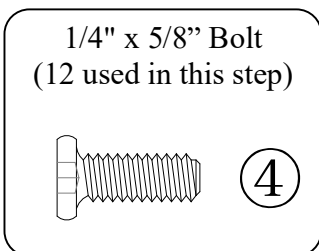
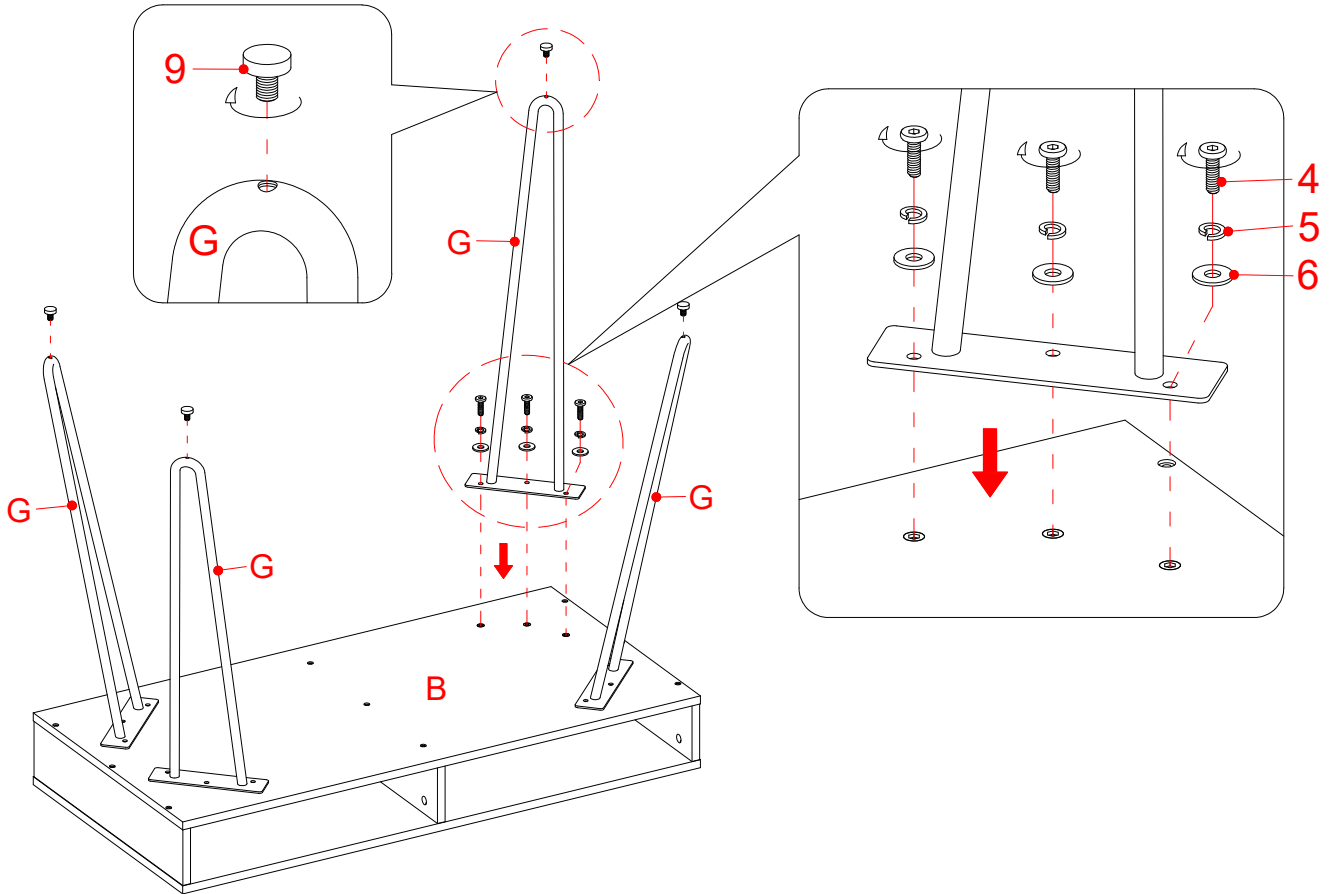
⑦



5. Glue six Wood Dowels (3) into the inner holes on the vertical Panels (D, E and F). Position the Fixed Shelf (B) onto the inserted Wood Dowels (3) and fasten it in place with nine 50 mm Screws (7). Make sure that the Back Panel (C) fits securely into the groove of the Fixed Shelf (B).

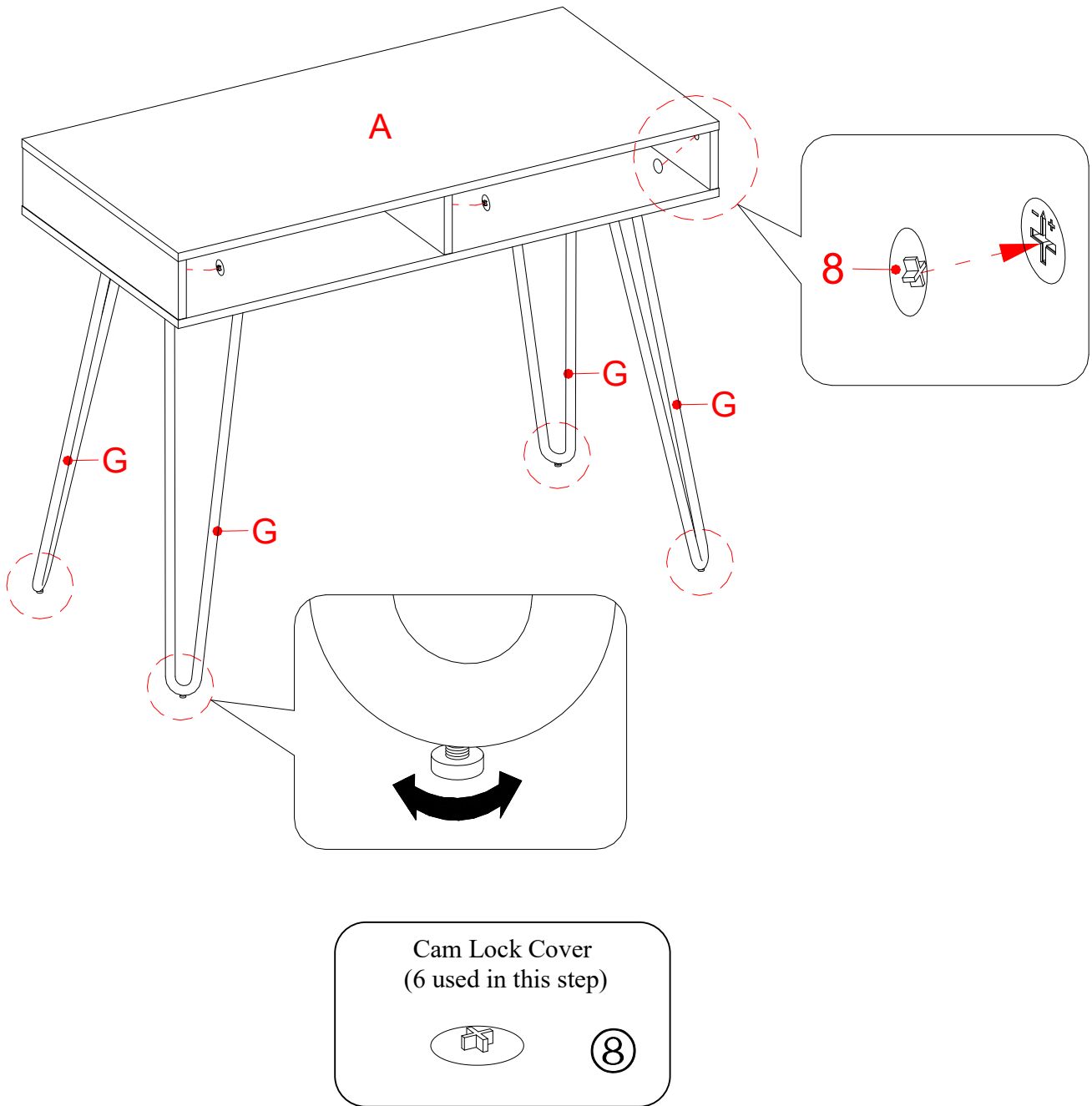


# Assembly Instructions



6. Attach four Legs (G) to the Fixed Shelf (B) with the 5/8" Bolts (4) and the Washers (5 and 6).
7. Screw four Floor Levelers (9) into the threaded sockets on the Legs (G).

## Assembly Instructions



8. Stand the assembled unit upright.
9. In case of uneven floors, adjust the floor levelers at the bottom of the Legs (G) to level the unit.
10. Plug the Cam Lock Covers (8) onto the visible Cams Locks to conceal the Cams.

## Care and Maintenance

- Use a soft, clean cloth that will not scratch the surface when dusting.
- Use of furniture polish is not necessary. Should you choose to use polish, test first in an inconspicuous area.
- Using solvents of any kind on your furniture may damage the finish.
- Never use water to clean your furniture as it may cause damage to the finish.
- Always use coasters under beverage glasses and flowerpots.
- Liquid spills should be removed immediately. Using a soft, clean cloth, blot the spill gently. Avoid rubbing.
- Always use protective pads under hot dishes and plates. Heat can cause chemical changes that may create spotting within the furniture finish.
- In the event that your furniture is stained or otherwise damaged during use, we recommend that you call a professional to repair your furniture.
- Check bolts/screws periodically and tighten them if necessary.

## Further Advice about Furniture Care

It is best to keep your furniture in a climate-controlled environment. Extreme temperature and humidity changes can cause fading, warping, shrinking and splitting of wood. It is advised to keep furniture away from direct sunlight as sun may damage the finish.

Proper care and cleaning at home will extend the life of your purchase. Follow these important and helpful tips that will enhance your furniture as it ages.

We hope you enjoy your purchase for many years.  
Thank you for your purchase!

## QUALITY GUARANTEE

We are confident that you will be delighted with your Whalen Furniture purchase.

Should this product be defective in workmanship or materials or fail under normal use, we will repair or replace it for up to one (1) year from date of purchase. Every Whalen Furniture product is designed to meet your highest expectations. We guarantee that you will immediately see the value of our fine furniture.

This warranty gives you specific legal rights and you may also have other rights which vary from State to State.

Customer Service: 866-942-5362  
8:30 a.m. - 4:30 p.m., PST, Monday to Friday  
[www.whalenstyle.com](http://www.whalenstyle.com)





NÚMERO de LOTE: \_\_\_\_\_  
FECHA de COMPRA: \_\_/\_\_/\_\_

## Escritorio con patas de horquilla

Serie # MS18-03-1011-02 Negro y plata  
# MS18-03-1011-03 Blanco y dorado  
# MS98-020-096-01 Natural y negro



### ENSAMBLE REQUERIDO POR ADULTO

Si tienen alguna pregunta acerca del ensamble o si alguna parte está faltante, no retorne este producto a la tienda donde lo compró. Por favor llame a nuestro departamento de ayuda al cliente teniendo su instructivo y lista de partes para proveer el modelo, nombre de parte o el número de fábrica:

**866-942-5362**

Hora Estándar del Pacífico: 8:30 a.m. - 4:30 p.m., de Lunes a Viernes  
O visite nuestra página de Internet 24 horas al día, 7 días a la semana para asistencia

**[www.whalenstyle.com](http://www.whalenstyle.com)**

O mande un correo electrónico a **[parts@whalenfurniture.com](mailto:parts@whalenfurniture.com)**

**ESTE INSTRUCTIVO CONTIENE INFORMACION IMPORTANTE DE SEGURIDAD.  
POR FAVOR LEA Y MANTENGA PARA USO FUTURO.**

Fecha 2019-07-11 Rev. 0001-A

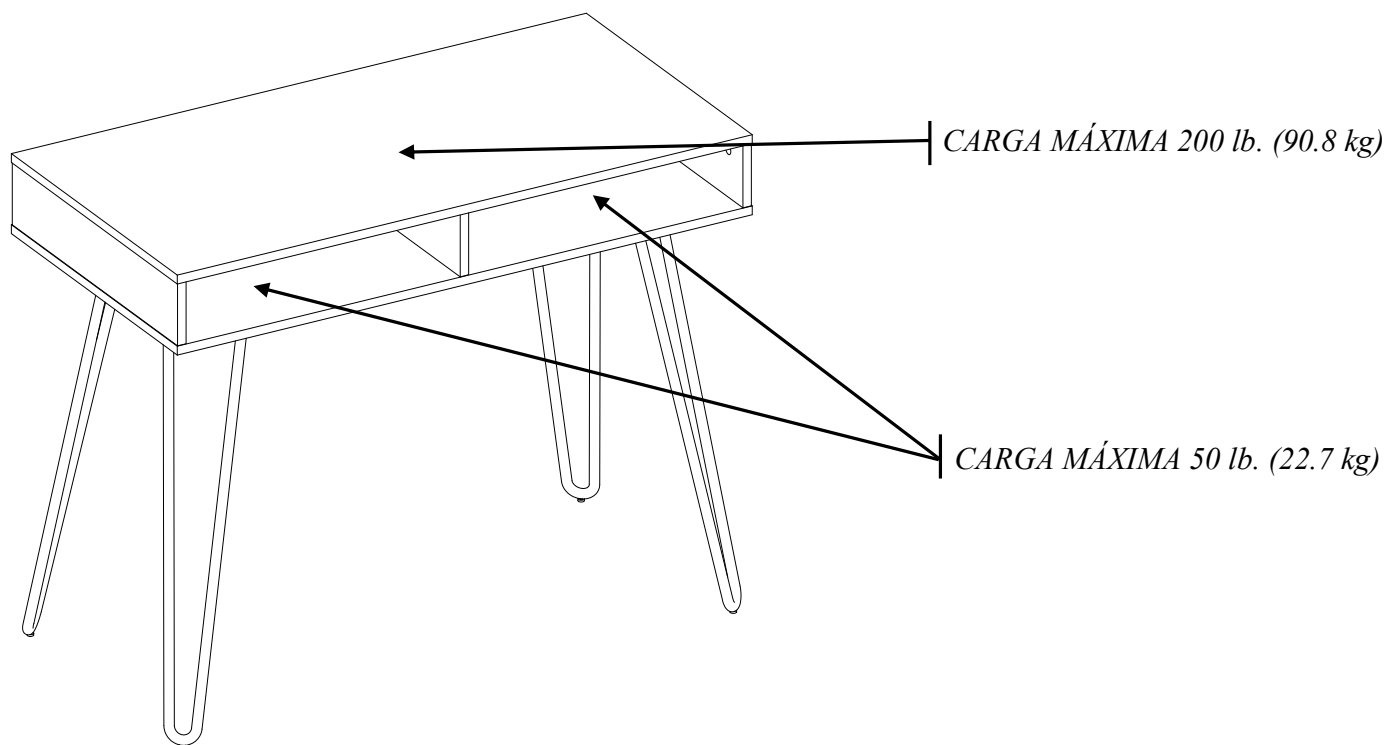
## MÁXIMO PESO RECOMENDADO

FABRICANTE: Whalen Furniture Manufacturing

CATALOGO: Escritorio con patas de horquilla

MODELO # MS18-03-1011-02 / MS18-03-1011-03 / MS98-020-096-01

HECHO EN VIETNAM



**AVISO** ESTA UNIDAD DEBE UTILIZARSE CON LOS PESOS MÁXIMOS INDICADOS. SI SE EXCEDE EL PESO MÁXIMO, PODRÍA RESULTAR EN UNA INESTABILIDAD DE LA UNIDAD CAUSANDO POSIBLES LESIONES.

### NOTA ESPECIAL

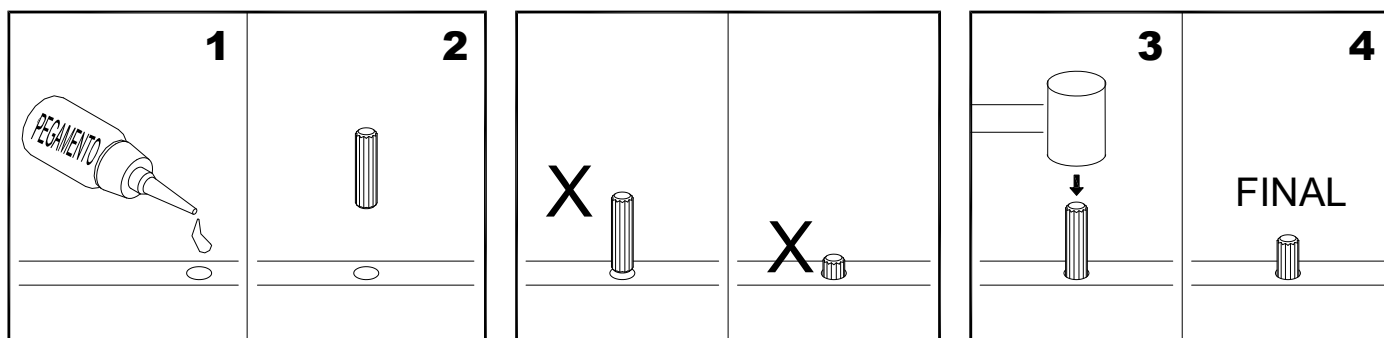
Por favor lea todo el instructivo antes de ensamblar. Examinar todo el material de empaque antes de tirar el cartón. Retirar cualquier grapas del cartón antes de tirar. Retirar todas las partes del cartón y separar en grupos como es indicado en la lista de partes. Por favor de asegurar que todas las partes están presentes antes del ensamble. El uso de herramientas eléctricas para completar el ensamble no es recomendado.

## IMPORTANTE

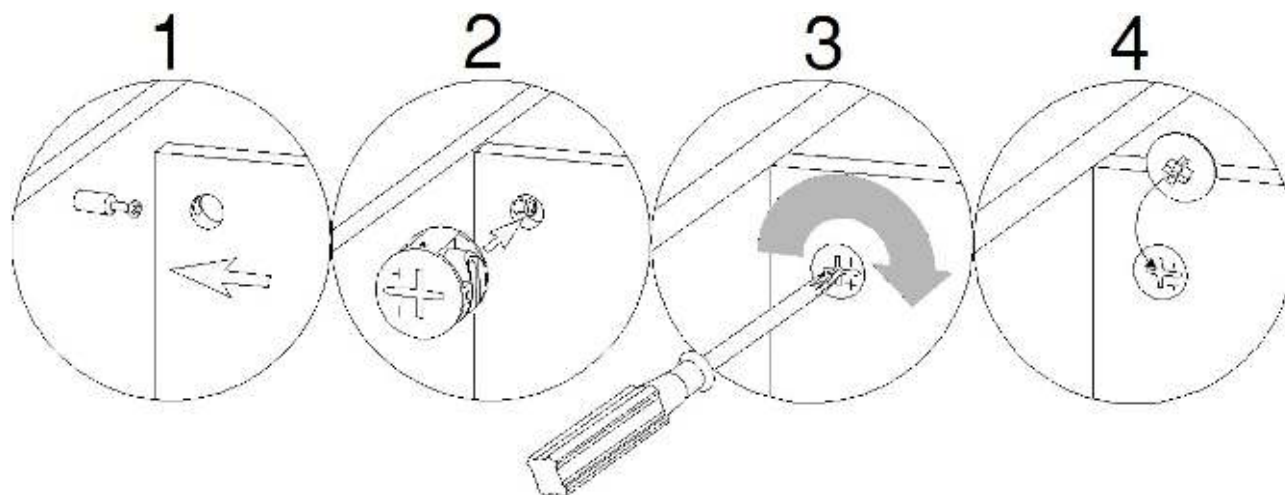
**Antes de comenzar:** Abra, identifique y cuente todas las partes antes del ensamble. Coloque las piezas sobre una superficie plana y no abrasiva. Tendrá que las partes identificadas en la página 4 de este manual de instrucciones.

**NOTA:** ES MUY IMPORTANTE PARA EL USO DE GOMA CON LOS PERNOS DE MADERA. EL EXCESO DE PEGAMENTO SE PUEDE LIMPIAR CON UN PAÑO HÚMEDO.

Inserte el perno por lo menos a la mitad del camino golpeando ligeramente con un mazo de goma SI ES NECESARIO.



## SISTEMA DE OPERACIÓN DE TUERCA DE FIJACIÓN



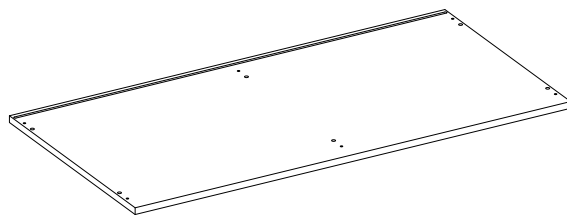
### CÓMO FUNCIONA LA INSTALACIÓN DE MONTAJE (KD)

1. Fijar los tornillos de fijación en los orificios pequeños. Conectar ambos paneles, cerciorandose que los tornillos de fijación entren bien y que estos queden en los orificios al final del panel con tuercas de fijación.
2. Inserte las tuercas de fijación en los orificios grandes del panel. Hacer que la flecha en la tuerca este apuntando hacia la entrada del tornillo de fijación.
3. Una vez que el tornillo este conectado dentro, tome un destornillador de cruz y apriete la tuerca en dirección de las manecillas del reloj.
4. Coloque la tapa de la tuerca de fijación sobre la misma en la ranura de cruz, ver detalle.

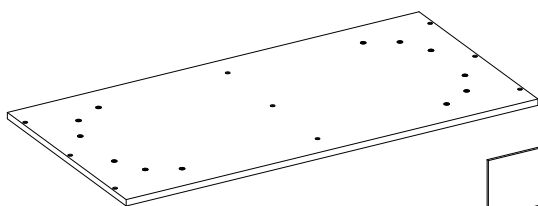
**Está listo para el ensamble KD de esta unidad.**

## Lista de partes y material de ferretería

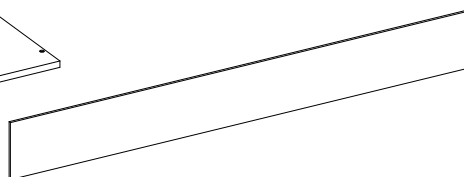
Por favor lea completamente las instrucciones y verifique que estén todas las partes antes de iniciar el ensamblado.



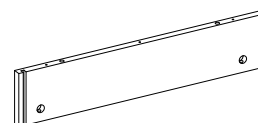
A- Panel superior (Cant. 1)



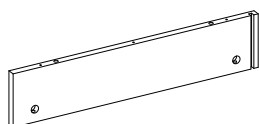
B- Estante fijo (Cant. 1)



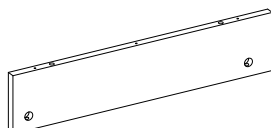
C- Panel posterior (Cant. 1)



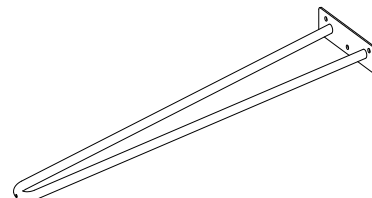
D- Panel lateral izquierdo (Cant. 1)



E- Panel lateral derecho (Cant. 1)



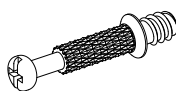
F- Panel divisorio (Cant. 1)



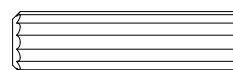
G- Pata (Cant. 4)



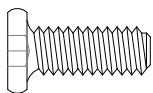
(1) Bloqueo de leva  
(Cant. 6+1 extra)



(2) Perno de leva  
(Cant. 6+1 extra)



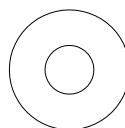
(3) Pasador de madera M8 x 30 mm  
(Cant. 12+1 extra)



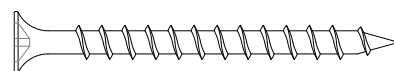
(4) Perno de 1/4" x 5/8"  
(Cant. 12+1 extra)



(5) Arandela de sujeción  
(Cant. 12+1 extra)



(6) Arandela plana  
(Cant. 12+1 extra)



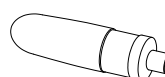
(7) Tornillo M4 x 50 mm  
(Cant. 9+1 extra)



(8) Cubierta de bloqueo de leva  
(Cant. 6+1 extra)



(9) Nivelador de piso  
(Cant. 4)



Pegamento  
(Cant. 1)

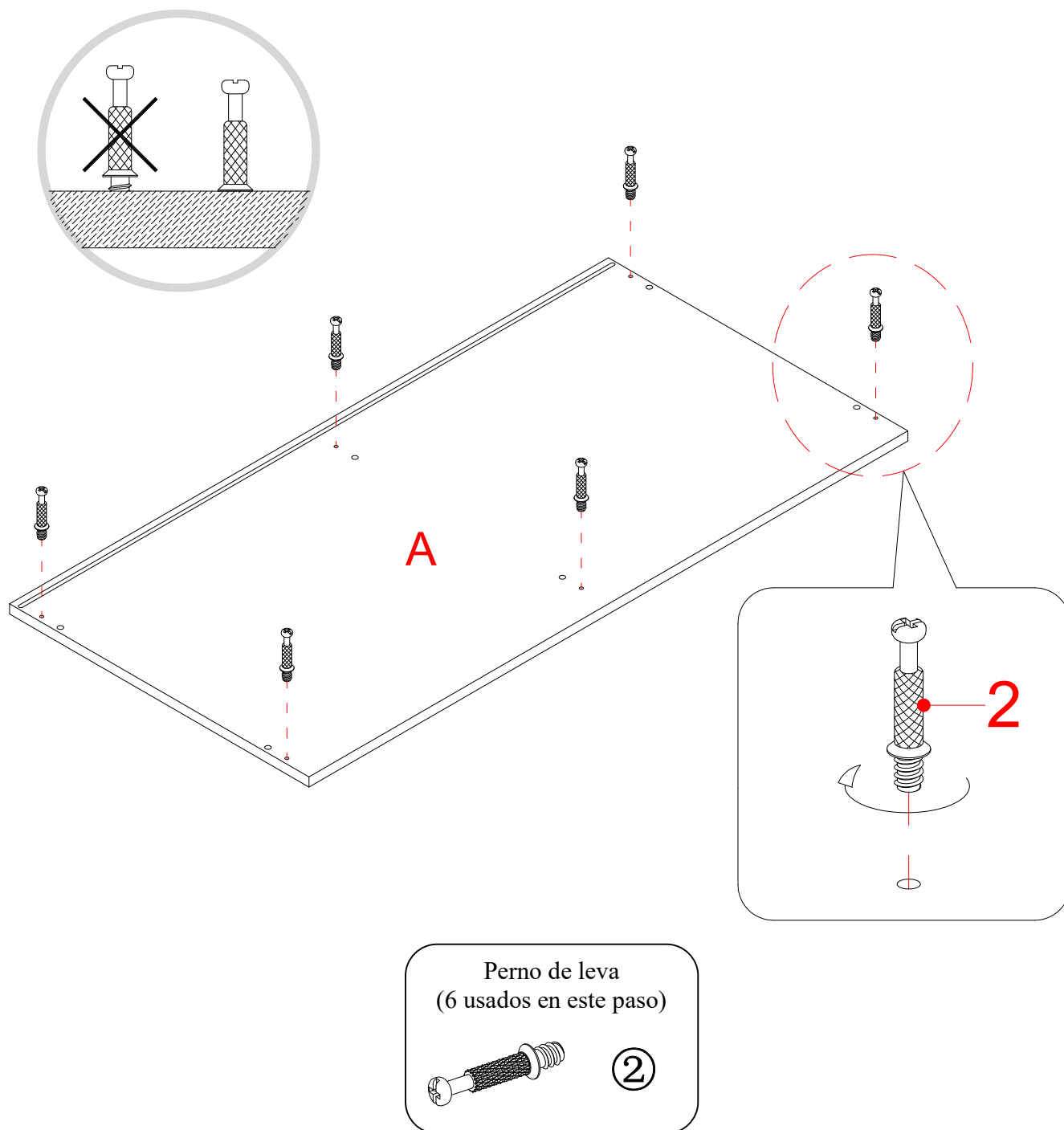


Llave hexagonal  
(Cant. 1)

**Herramientas necesarias: Llave hexagonal (incluida) y destornillador Phillips (no incluido).**

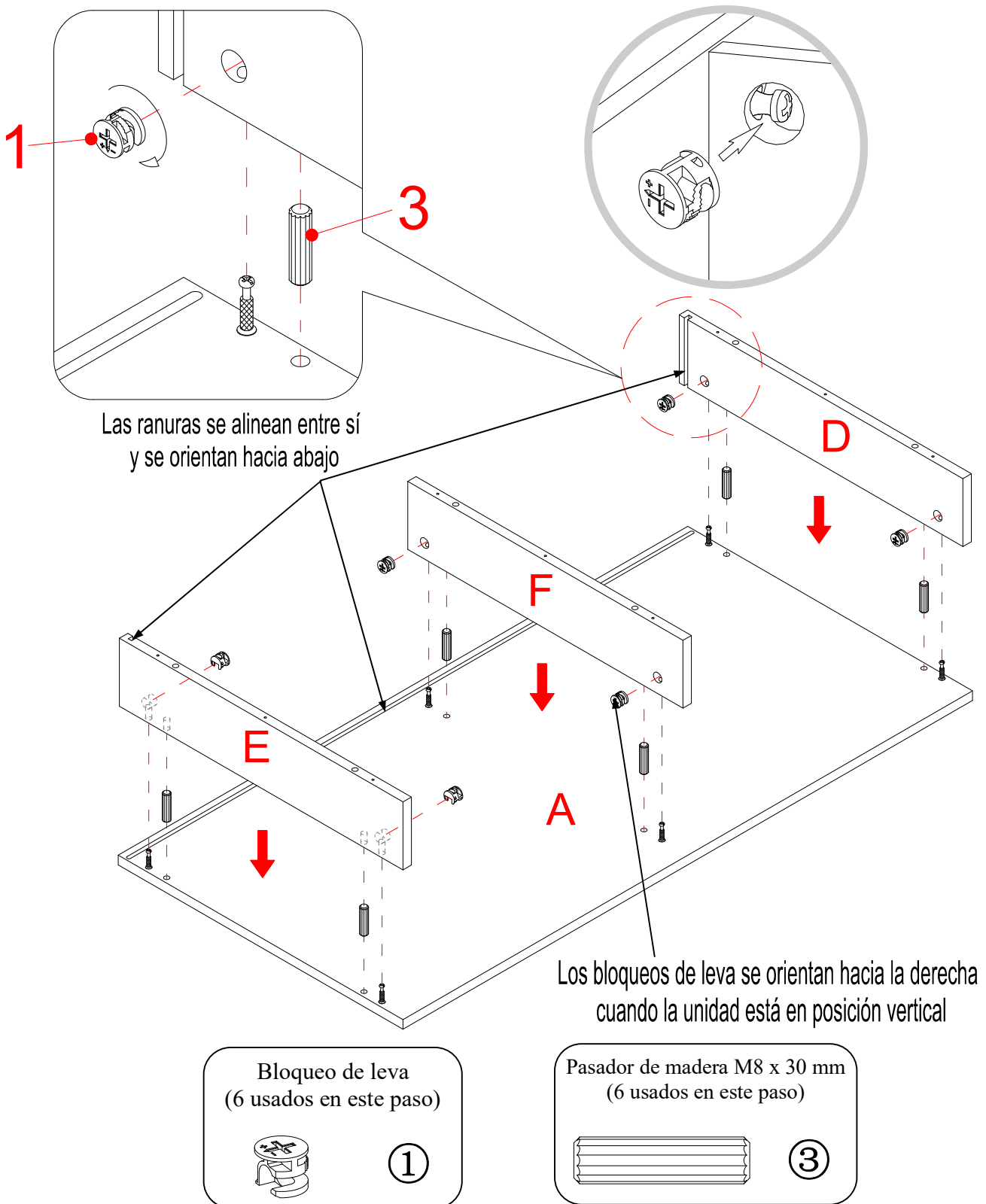


## Instrucciones de ensamble



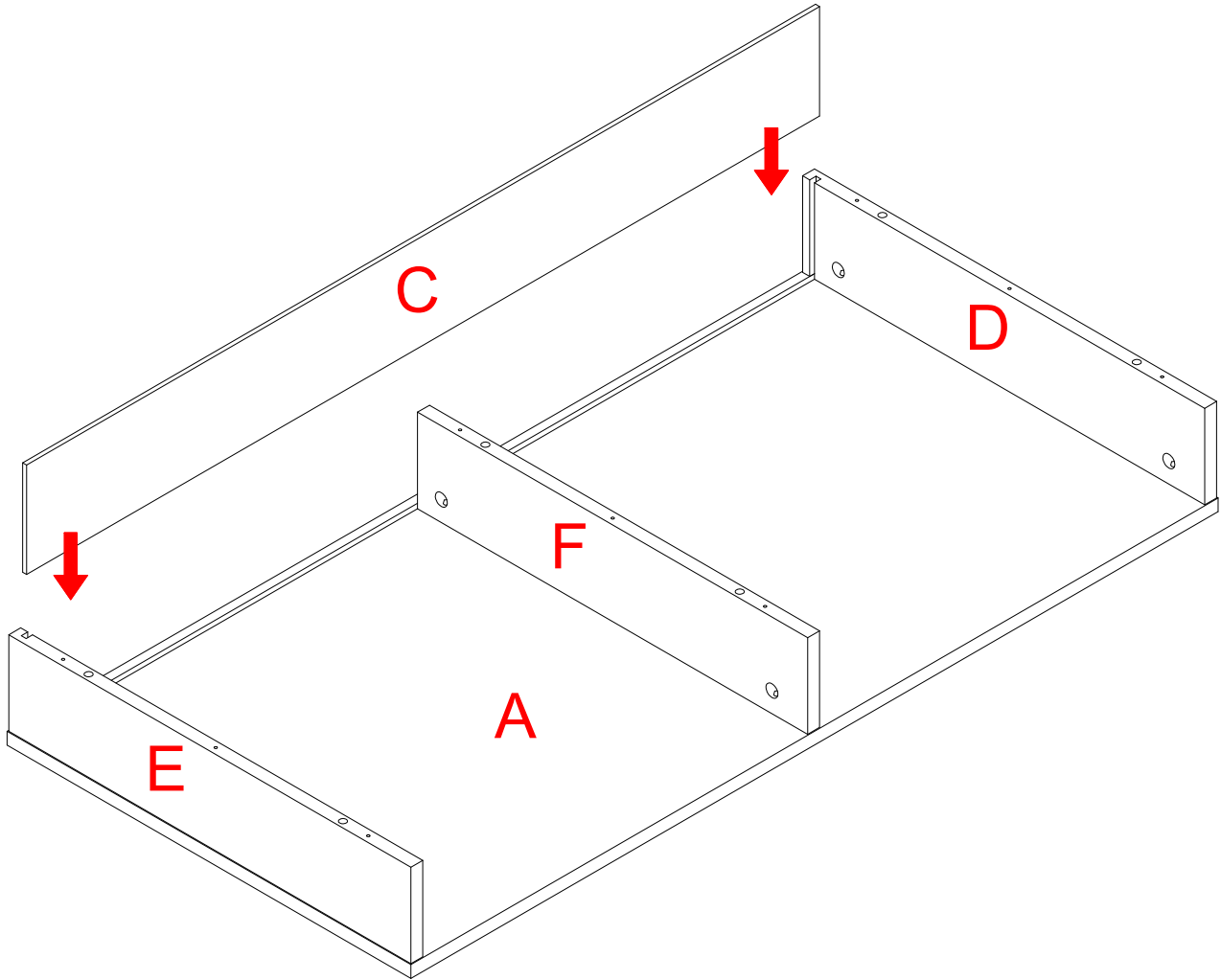
1. Desempaquete la unidad y confirme que tiene todas las piezas y herramientas necesarias. Ensamble la unidad en un suelo alfombrado o en la caja de cartón vacía para evitar rayones.
2. Atornille firmemente los pernos de leva (2) en los orificios pequeños señalados en el panel superior (A) usando un destornillador Phillips.

## Instrucciones de ensamble



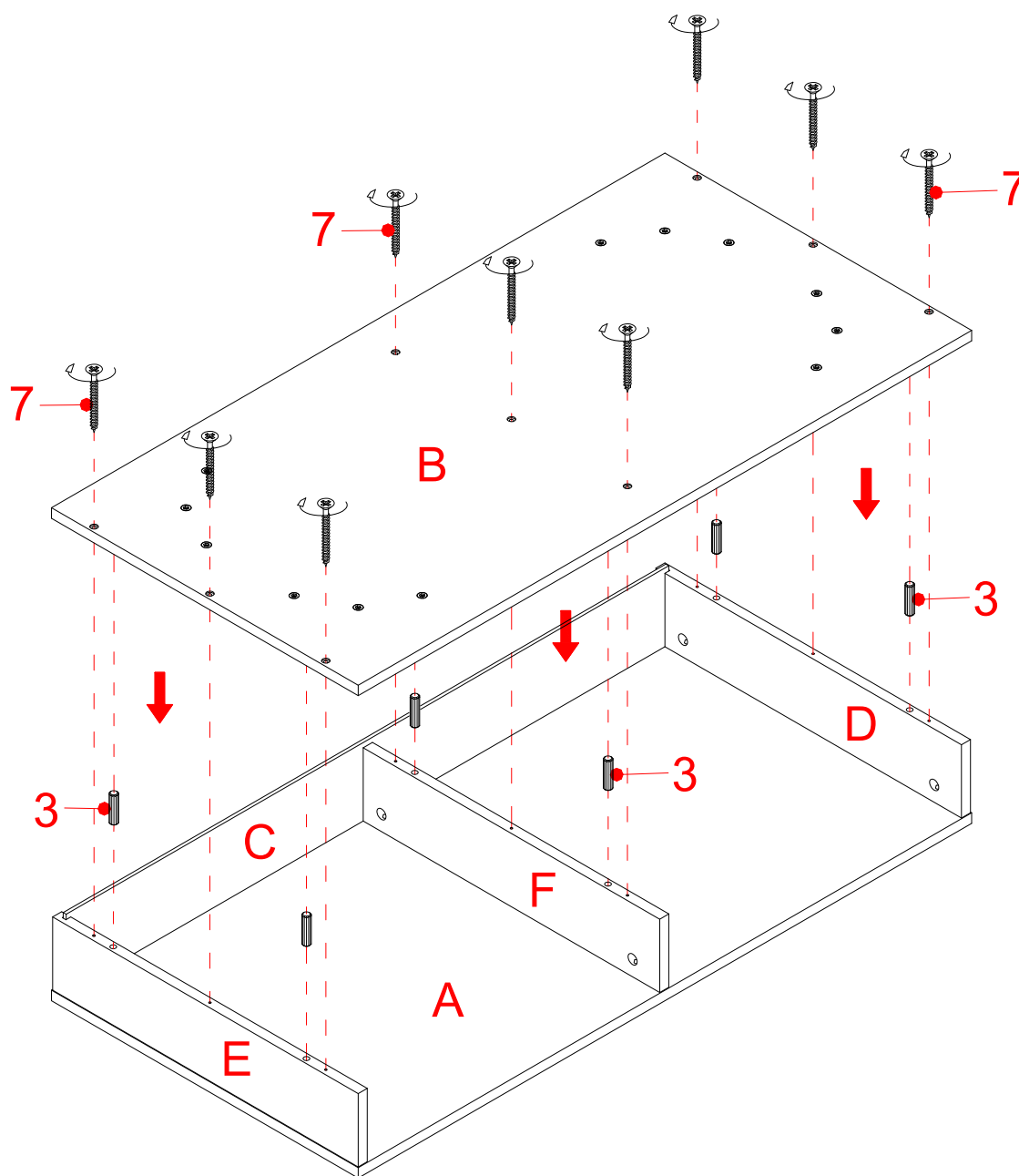
3. Pegue los pasadores de madera (3) en los orificios interiores de los paneles laterales (D y E) y el panel divisorio (F) respectivamente y conéctelos al panel superior (A) usando seis bloqueos de leva (1) (Consulte la página 3 sobre el suplemento de operación del sistema de bloqueo de leva).

## Instrucciones de ensamble

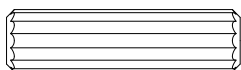


4. Deslice el panel posterior (C) en las ranuras entre los paneles laterales (D y E) hasta insertarlo por completo en el panel superior (A).

## Instrucciones de ensamble

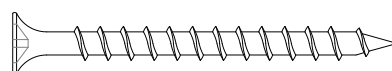


Pasador de madera M8 x 30 mm  
(6 usados en este paso)



3

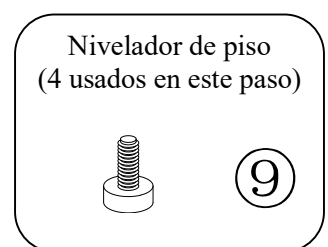
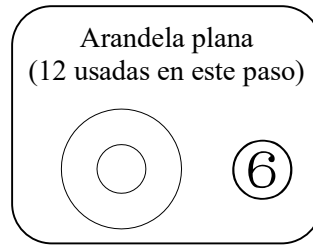
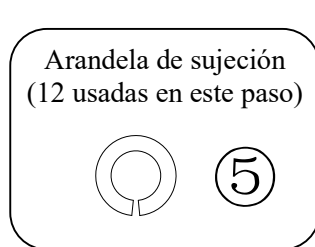
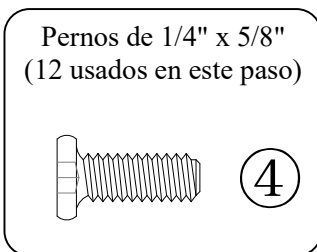
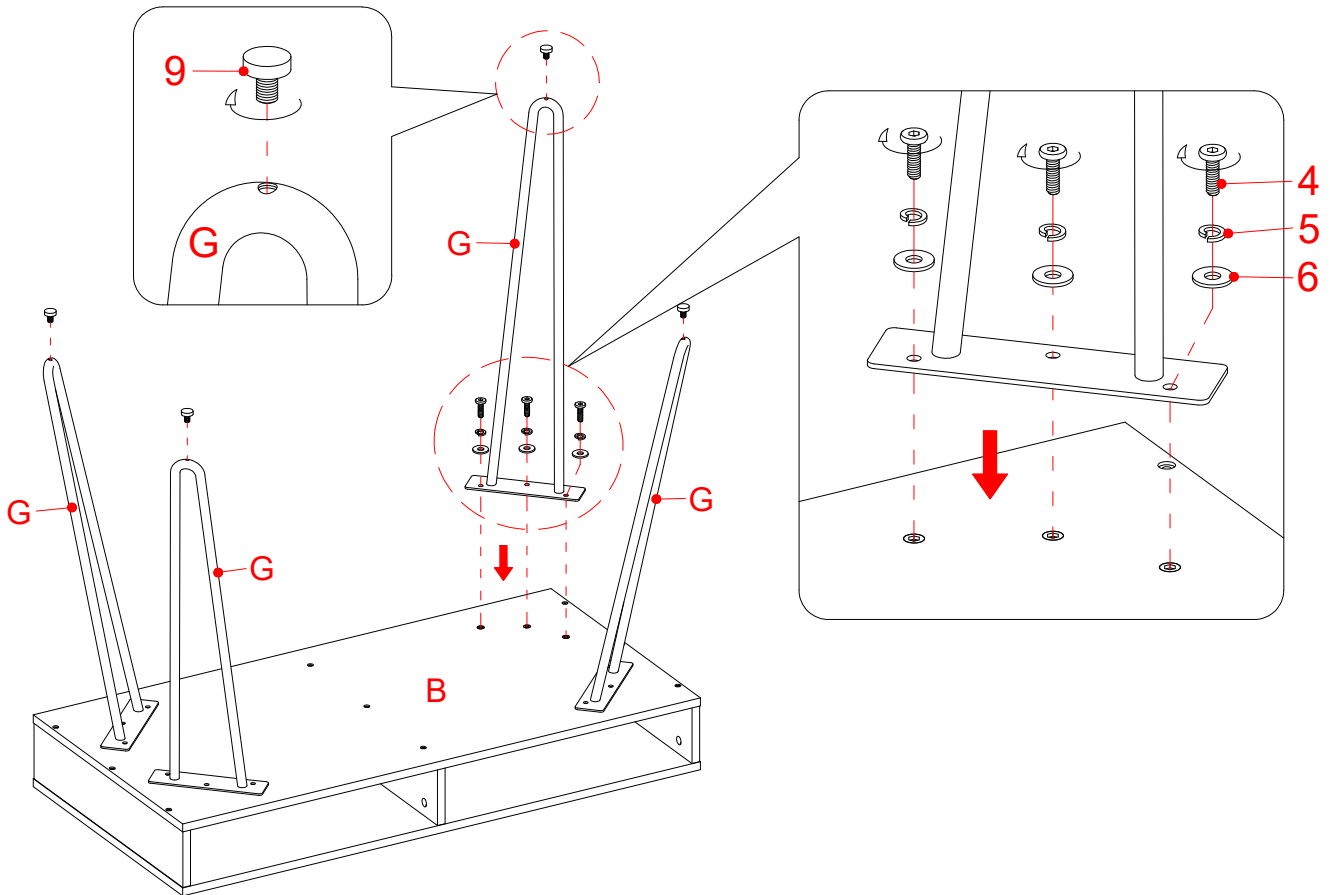
Tornillo M4 x 50 mm  
(9 usados en este paso)



7

5. Pegue seis pasadores de madera (3) en los orificios interiores de los paneles verticales (D, E y F). Posicione el estante fijo (B) en los pasadores de madera insertados (3) y ajústelo en su lugar con nueve tornillos de 50 mm (7). Asegúrese que el panel posterior (C) encaja firmemente en la ranura del estante fijo (B).

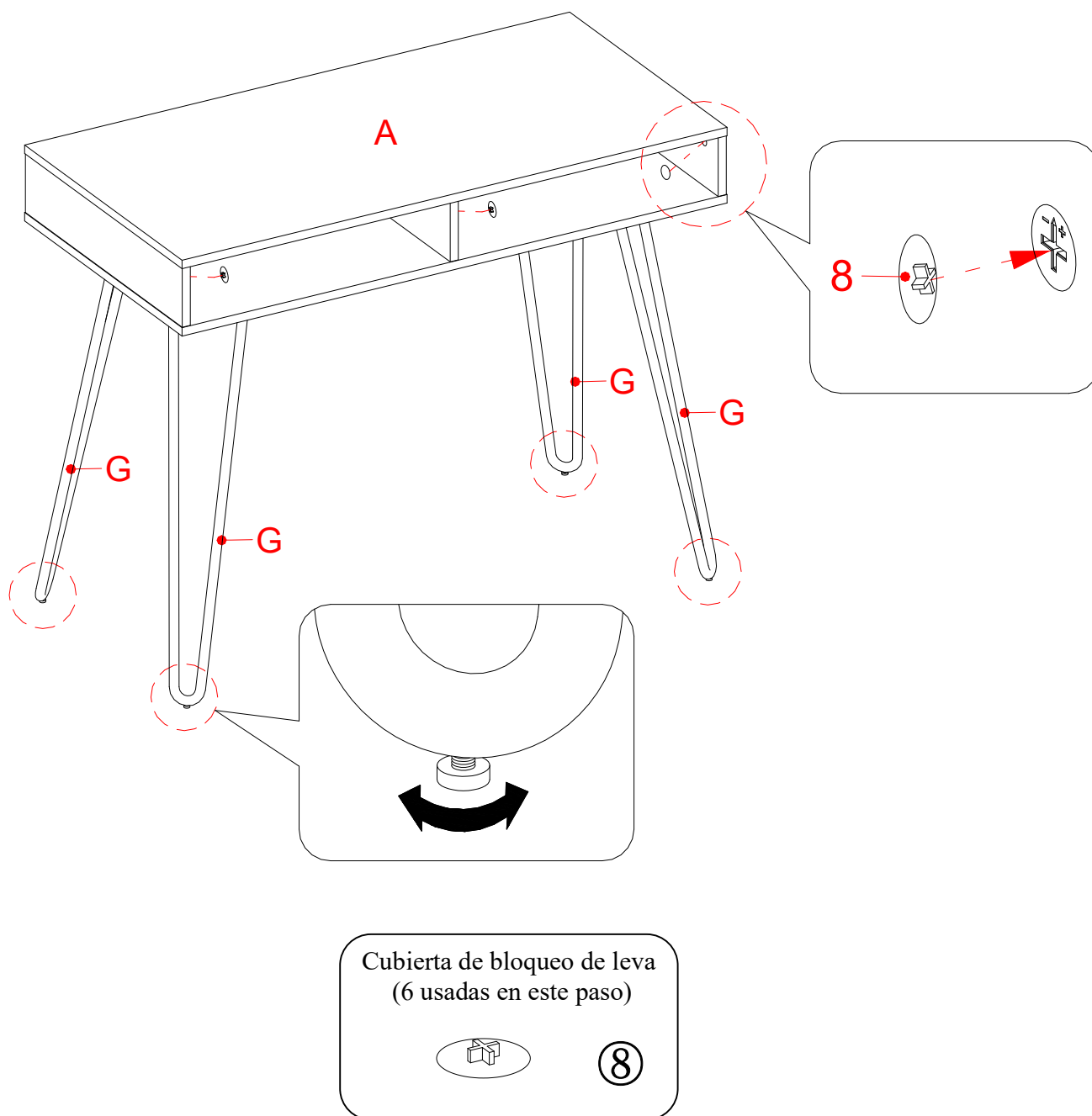
## Instrucciones de ensamble



6. Coloque cuatro patas (G) al estante fijo (B) con los pernos de 5/8" (4) y las arandelas (5 y 6).

7. Atornille cuatro niveladores de piso (9) en los casquillos roscados en las patas (G).

## Instrucciones de ensamble



8. Coloque la unidad ensamblada en posición vertical.
9. En caso de suelos irregulares, ajuste los niveladores de piso en la parte inferior de las patas (G) para nivelar la unidad.
10. Conecte las cubiertas de bloqueo de leva (8) en los bloqueos de leva visibles para ocultar las levas.

## Mantenimiento y Cuidados

- Use una toalla suave y limpia para evitar daños y rayones.
- Uso de cera para pulir muebles no es necesario. Si desea usar cera, pruébela en un área que no sea visible para revisar su funcionamiento.
- Usar solventes de cualquier tipo puede dañar el acabado del mueble.
- Nunca use agua para limpiar la unidad, ya que le puede dañar el acabado.
- Siempre utilice protección para vasos cuando los ponga sobre la unidad.
- Líquidos derramados deben limpiarse inmediatamente, con una toalla suave evitando tallar.
- Siempre utilizar protectores en caso de poner cosas calientes. El calor puede provocar una reacción química en el acabado y dañarlo.
- En caso que su unidad sea manchada durante el uso le recomendamos hablar a un profesional para que le ayude.
- Revisar los pernos y tornillos periódicamente y ajustarlos en caso que sea necesario.

## Más recomendaciones para el cuidado de su Mueble

Es mejor mantener la unidad en un área de clima controlado. Temperatura extrema y cambios de humedad pueden causar cambios como partes pandas, molduras que se contraigan o que la madera se raje. Es recomendable mantener la unidad lejos del sol directo ya que puede dañar el acabado.

Cuidados adecuados y limpieza pueden extender la vida útil de su unidad. Siga estas recomendaciones y mantendrá su mueble en buenas condiciones de uso por muchos años.

Esperamos que disfrute su mueble por muchos años.  
¡Gracias por su compra!

## GARANTÍA DE CALIDAD

Nosotros estamos seguros que usted se encontrará feliz con la compra de este producto de Whalen Furniture.

Si este producto tiene algún defecto de ensamble o material, o si tiene alguna falla en uso normal, nosotros lo repararemos o lo remplazaremos hasta por un año a partir de la fecha de compra. Todo producto de Whalen Furniture es diseñado para alcanzar sus expectativas más altas. Nosotros le garantizamos que inmediatamente podrá ver el valor de nuestra mercancía de la más alta calidad.

Esta garantía le proporciona derechos legales específicos y tal vez tenga otros derechos que varían de estado a estado.

Servicio al cliente: 866-942-5362  
Hora estándar del Pacífico: 8:30 a.m. - 4:30 p.m., de Lunes a Viernes  
[www.whalenstyle.com](http://www.whalenstyle.com)

