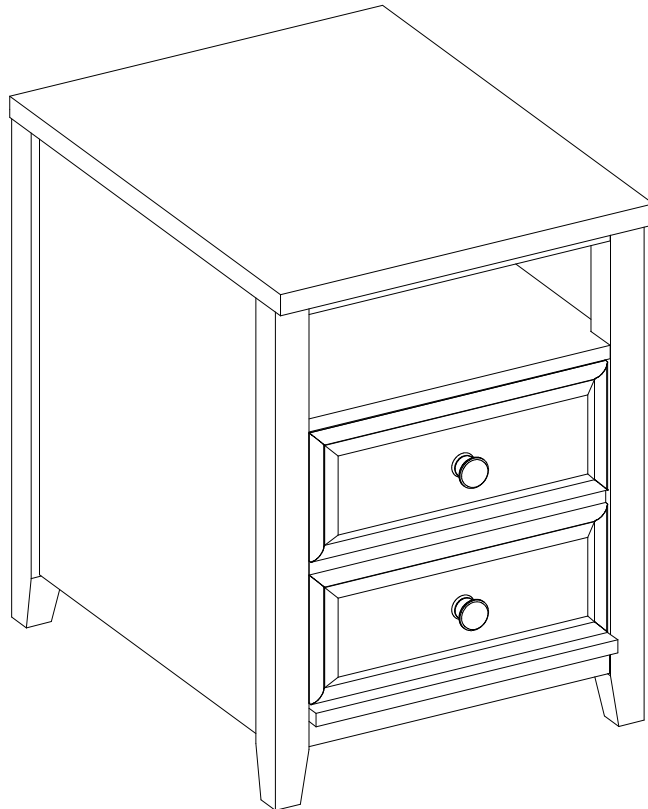




LOT NUMBER: \_\_\_\_\_  
DATE PURCHASED: \_\_/\_\_/\_\_

## Barkston Lane File

Model # SPLS-BKLF



### **ADULT ASSEMBLY REQUIRED**

If you have any questions regarding assembly or if parts are missing, DO NOT return this item to the store where it was purchased. Please call our toll-free customer service number and have your instructions and parts list ready to provide the model name, part name or factory number:

**1-866-942-5362**

Pacific Standard Time: 8:30 a.m. - 4:30 p.m., Monday - Friday

Or visit our web site 24 hours a day, 7 days a week for product assistance at

**[www.whalenfurniture.com](http://www.whalenfurniture.com)**

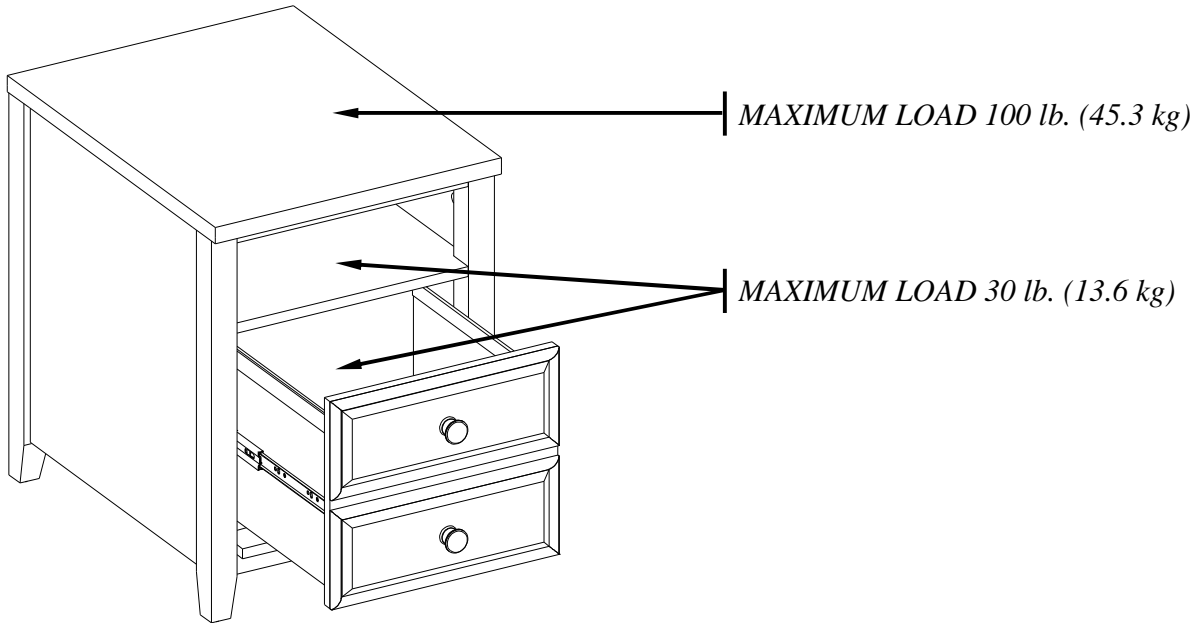
Or e-mail your request to **[parts@whalenfurniture.com](mailto:parts@whalenfurniture.com)**

**THIS INSTRUCTION BOOKLET CONTAINS IMPORTANT SAFETY INFORMATION.  
PLEASE READ AND KEEP FOR FUTURE REFERENCE.**

Date 2016-04-28 Rev. 0001-A Factory: DOGULU

## MAXIMUM RECOMMENDED WEIGHT LOADS

MANUFACTURER: Whalen Furniture Manufacturing  
CATALOG: Barkston Lane File (SPLS-BKLF)  
MADE IN CHINA



**⚠ WARNING** THIS UNIT IS INTENDED FOR USE ONLY WITH THE MAXIMUM WEIGHTS INDICATED. USE WITH LOAD HEAVIER THAN THE MAXIMUM WEIGHTS INDICATED MAY RESULT IN INSTABILITY, CAUSING POSSIBLE INJURY.

### SPECIAL NOTE

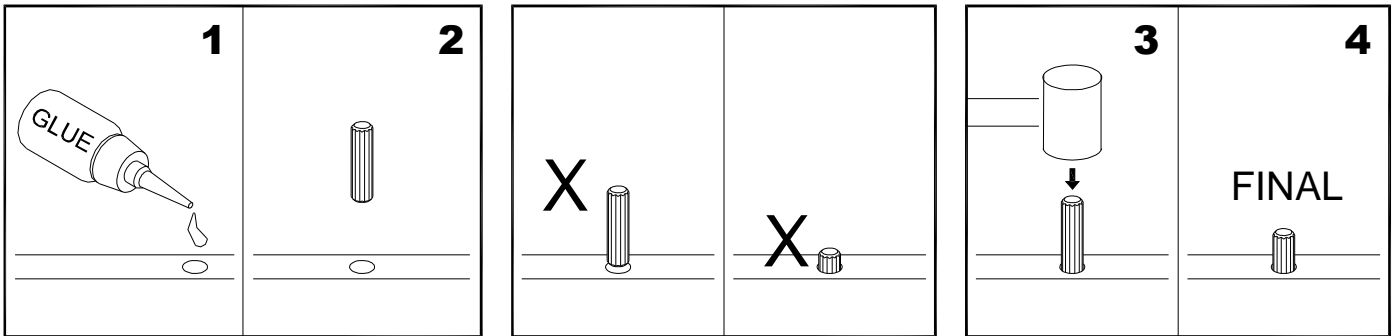
Please read the instruction sheets completely before assembly. Examine all packaging material before discarding carton. Remove any remaining staples from the carton before discarding. Remove all parts from carton and separate into groups as indicated on part list. Please ensure all parts are included prior to assembly. Use of power tools to complete assembly is not recommended.

## Important

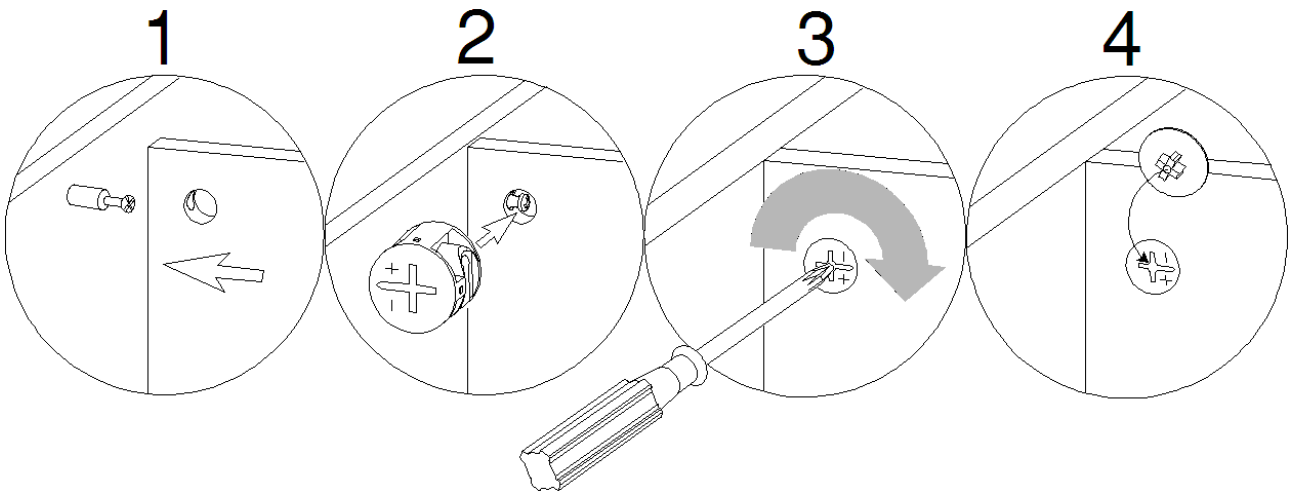
**Before you begin:** Open, identify and count all parts prior to assembly. Lay out parts on a flat and non-abrasive surface. You will need the parts identified on page 4 and 5 of this instruction manual.

**NOTE:** IT IS VERY IMPORTANT TO USE GLUE WITH DOWELS. EXCESS GLUE CAN BE WIPED OFF WITH DAMP CLOTH.

Insert Dowel at least half way by tapping lightly with a rubber mallet IF NECESSARY.



## CAM LOCK SYSTEM OPERATION



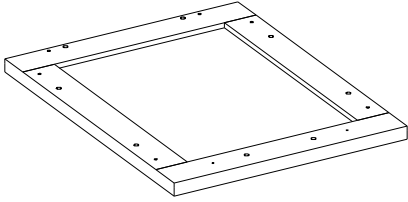
### HOW THE KNOCK DOWN (KD) ASSEMBLY SYSTEM WORKS

1. Screw Cam Bolt into the pre-drilled small holes on panel. Connect both panels together; making sure Cam Bolt goes into pre-drilled hole on the end of panel with Cam Lock.
2. Insert Cam Lock into pre-drilled large hole on panel. Make sure arrow on Cam Lock is pointed toward Cam Bolt.
3. Once Cam Bolt is connected inside Cam Lock, take a Phillips screwdriver and tighten Cam Lock clockwise.
4. Plug Cam Cap into the cross slot of the Cam Locks to conceal the cam.

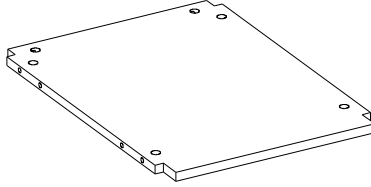
**You are now ready to assemble the unit.**

## Parts and Hardware List

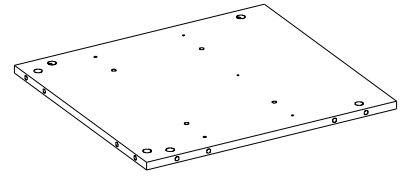
Please read completely through the instructions and verify that all listed parts and hardware are present before beginning assembly.



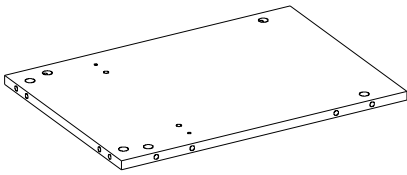
A- Top Panel (1)



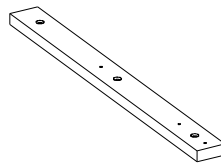
B- Fixed Shelf (1)



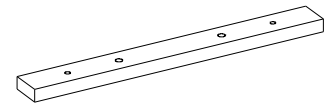
C- Side Panel (2)



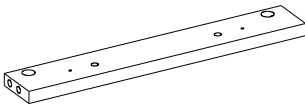
D- Back Panel (1)



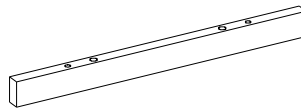
E- Slides Support (2)



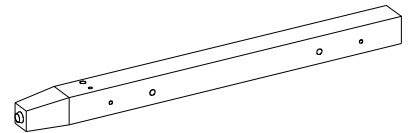
F- Top Crossbar (1)



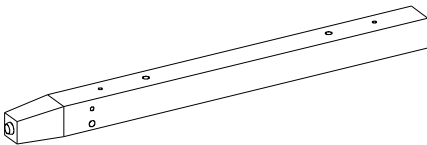
G- Bottom Crossbar (1)



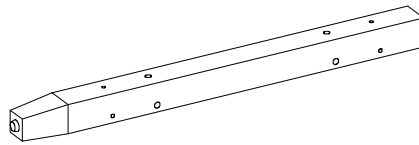
H- Bottom Stretcher (1)



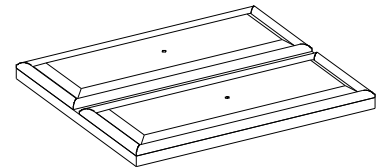
I- Left Front Leg (1)



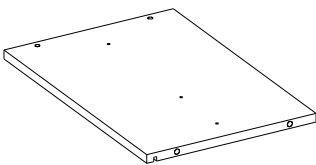
J- Right Front Leg (1)



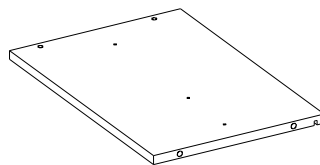
KL/KR- Rear Leg (2)



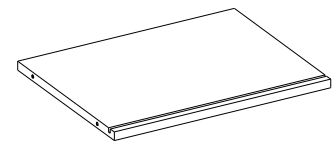
L- Drawer Front (1)



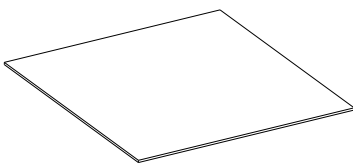
M- Drawer Left Side (1)



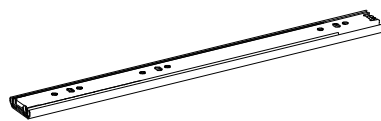
N- Drawer Right Side (1)



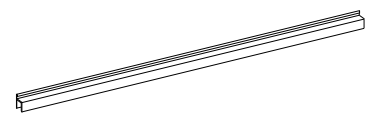
O- Drawer Back Panel (1)



P- Drawer Bottom Panel (1)



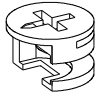
Q- Ball Bearing Slides (2 sets)



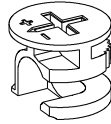
R- Guide Rail (2)

## Parts and Hardware List

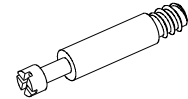
Please read completely through the instructions and verify that all listed parts and hardware are present before beginning assembly.



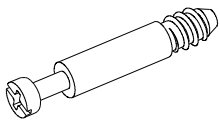
(1) Small Cam Lock  
(4+1 extra)



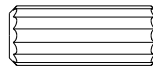
(2) Large Cam Lock  
(26+1 extra)



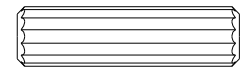
(3) Small Cam Bolt  
(4+1 extra)



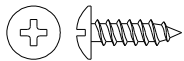
(4) Large Cam Bolt  
(26+1 extra)



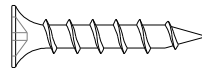
(5) Small Wood Dowel  
(6+1 extra)



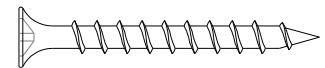
(6) Large Wood Dowel  
(28+1 extra)



(7) Ø3.5 mm x 12 mm Screw  
(12+1 extra)



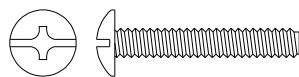
(8) Ø4 mm x 25 mm Screw  
(8+1 extra)



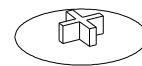
(9) Ø5 mm x 38 mm Screw  
(6+1 extra)



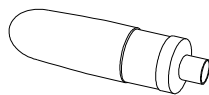
(10) Knob (2)



(11) 25 mm Knob Bolt (2)



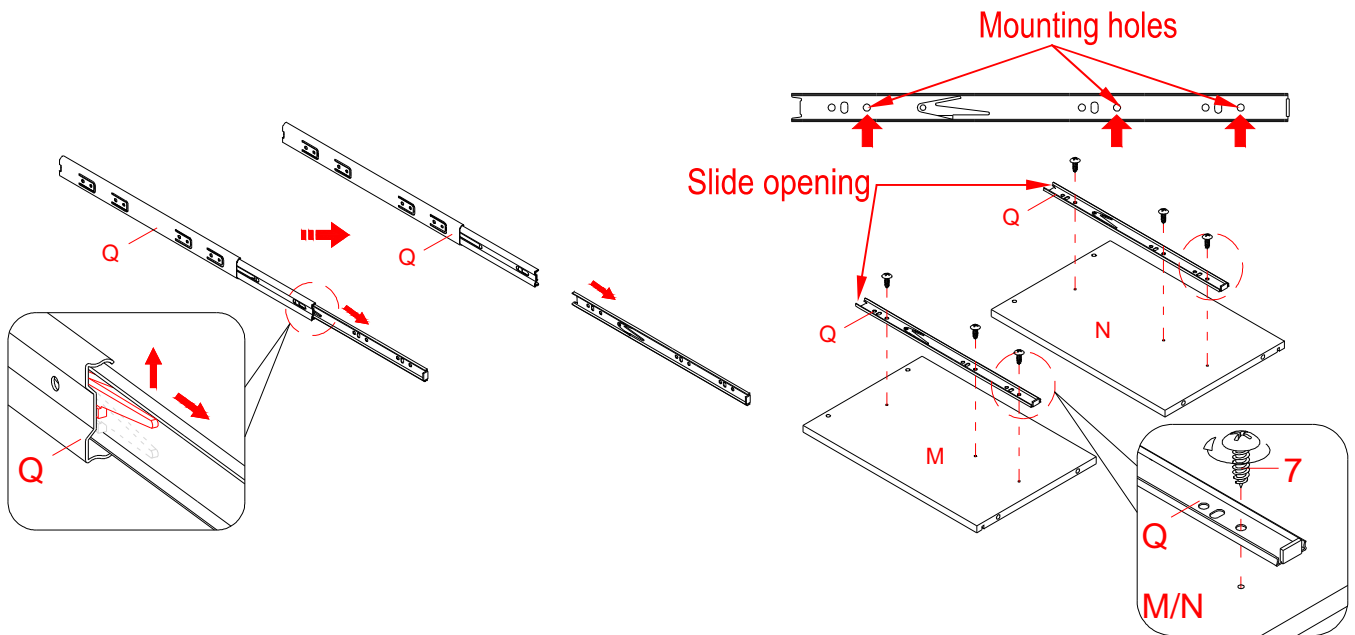
(12) Cam Lock Cover (12+1 extra)



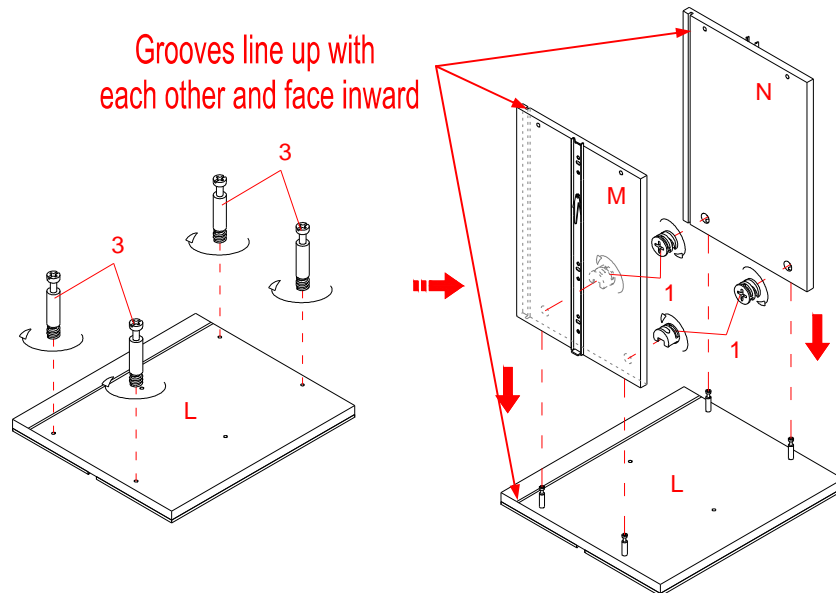
Glue (1)

Tools required: Phillips screwdriver and hammer (not provided).

## File Drawer Assembling

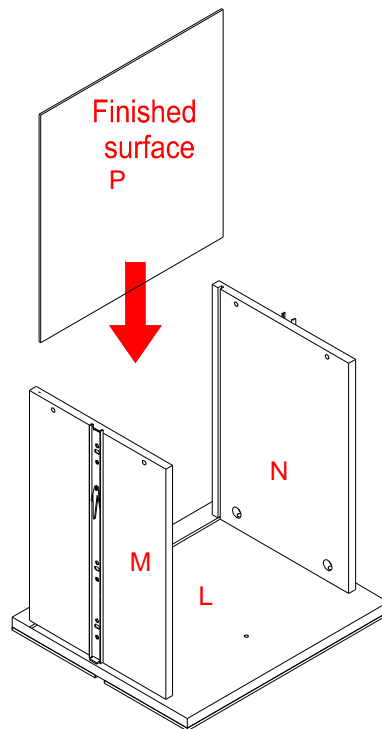


1. Unpack the unit and confirm that you have all the hardware and required parts. Assemble the unit on a carpeted floor or the empty carton to avoid any scratch.
2. Pick up the Ball Bearing Slides (Q) and separate the Slide Runners for the following steps. Extend the Slide Runner all the way forward. Press the plastic release lever of the ball bearing slides up and pull the Slide Runner complete out.
3. Attach the separated Slide Runners (Q) to the Drawer Side Panels (M and N) respectively with three 12 mm Screws (7) per slide runner. Make sure that the slide opening points towards the edge with countersunk holes.

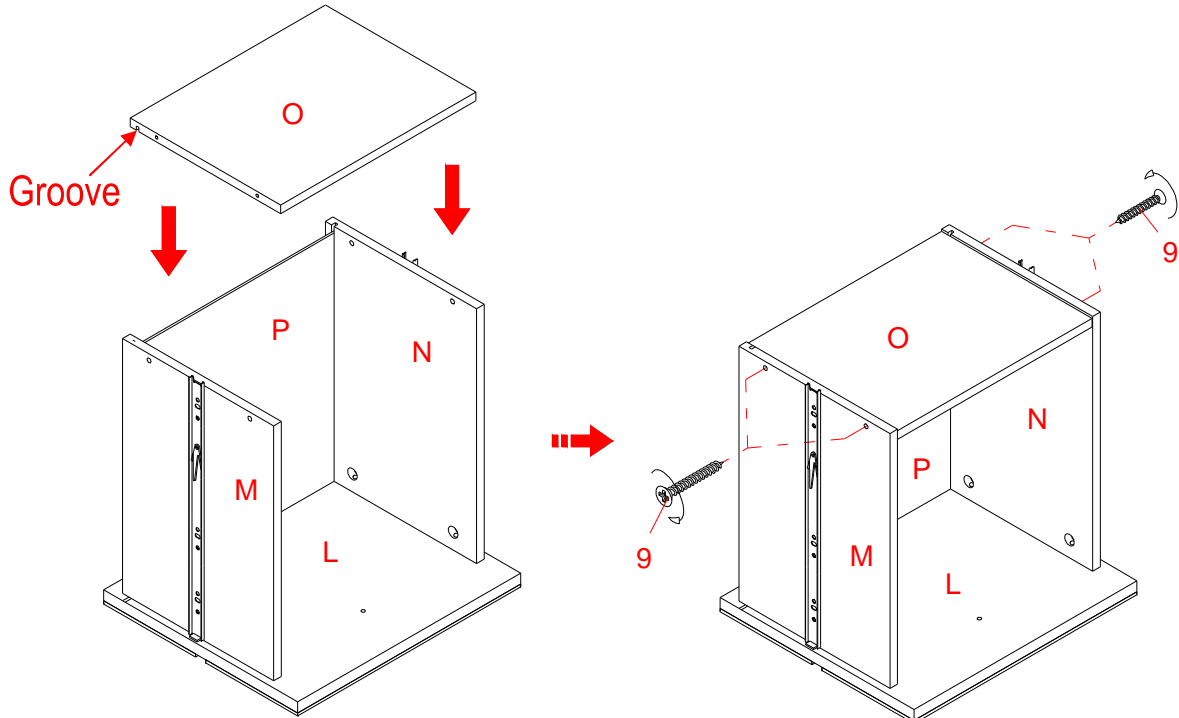


4. Securely screw four Small Cam Bolts (3) into the designated small holes on the Drawer Front (L) as shown in the illustration.
5. Attach and align the Drawer Side Panels (M and N) to the Drawer Front (L) using four Small Cam Locks (1) (Refer to page 3 on Cam Lock system operation supplement). As shown.

## File Drawer Assembling

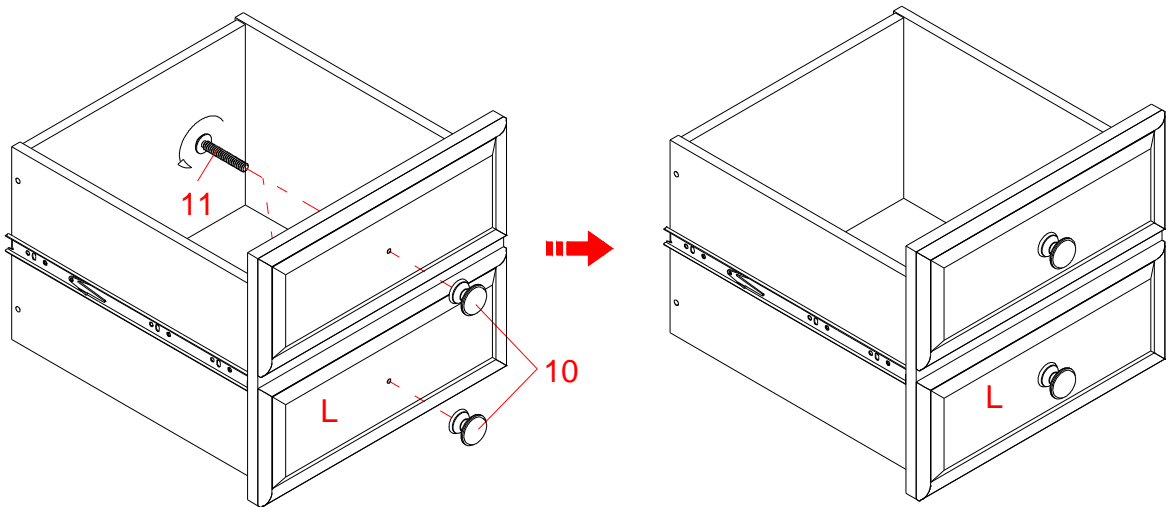


6. Slide the Drawer Bottom Panel (P) into the grooves between the Drawer Side Panels (M and N) until fully inserted into the Drawer Front (L). Make sure that the finished surface will face up.

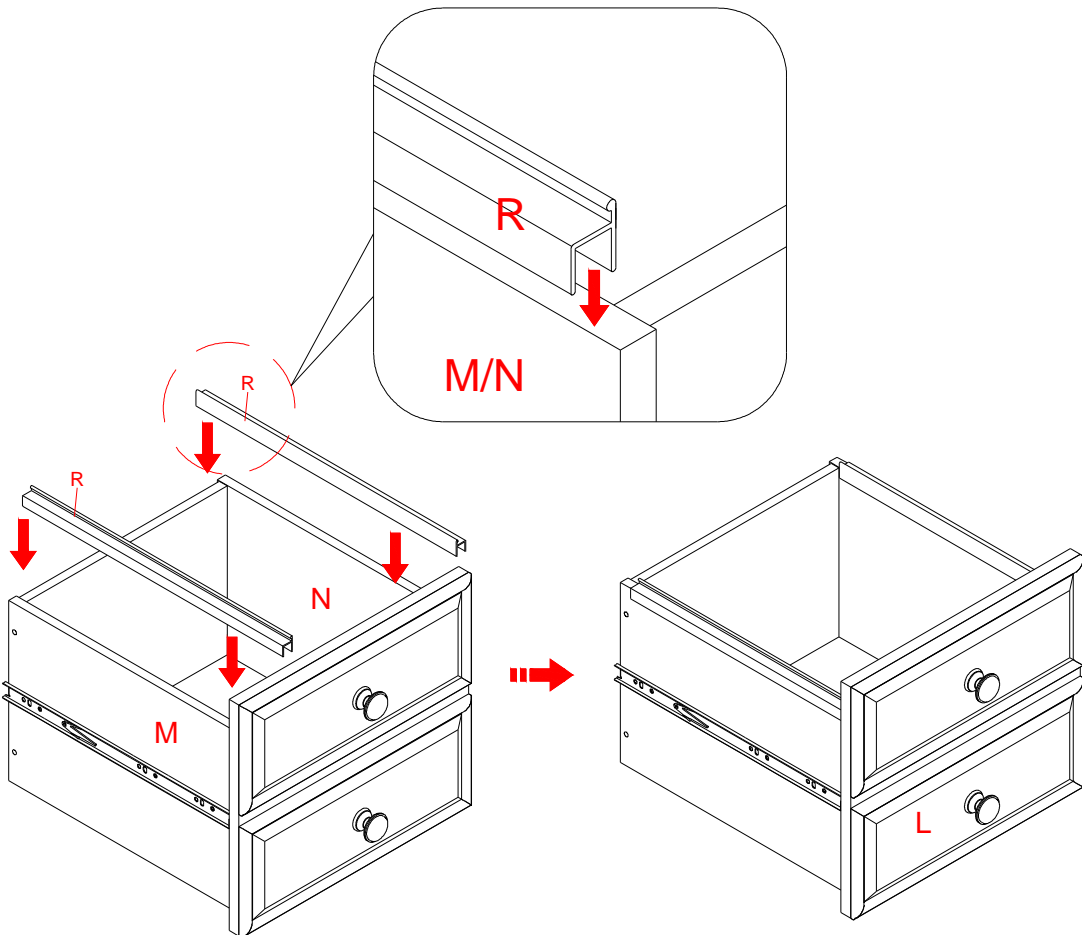


7. Fasten the Drawer Back Panel (O) to the Drawer Side Panels (M and N) using four 38 mm Screws (9). Make sure that Drawer Bottom Panel (P) fits securely into the groove of the Drawer Back Panel (O). Tighten all the screws with a Phillips screwdriver.

## Assembly Instructions



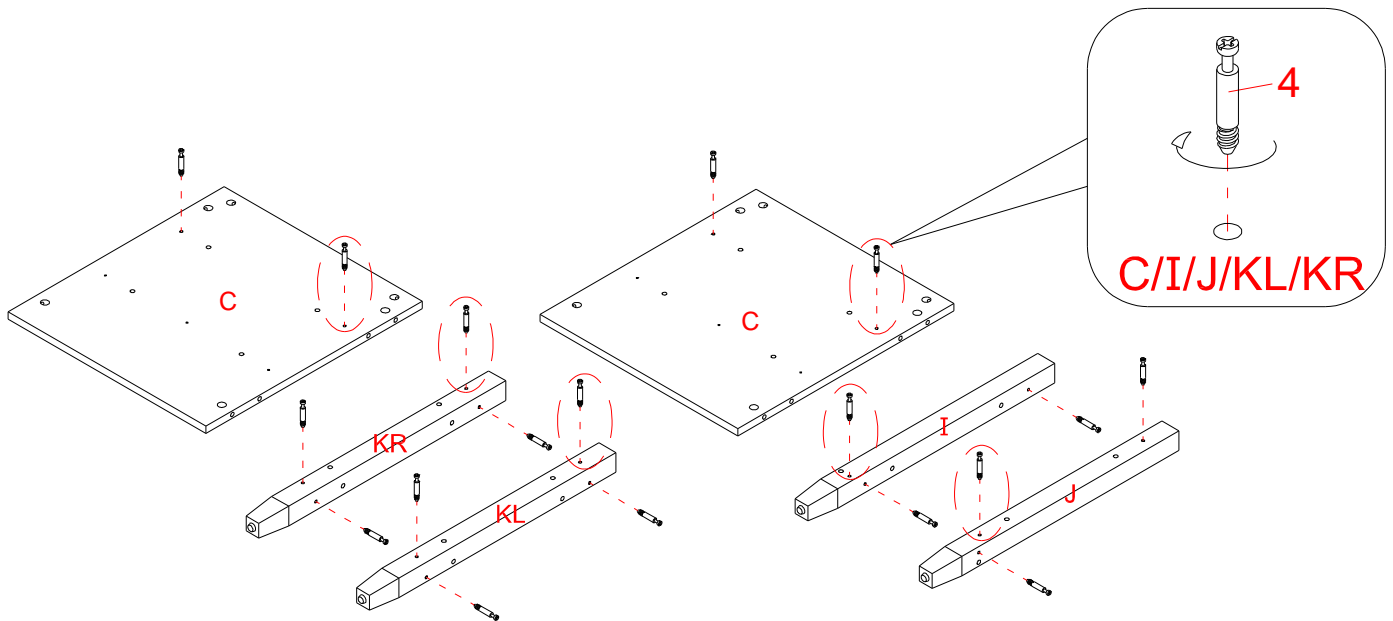
8. Turn the assembled drawer upright. Attach the Knobs (10) to the front side of drawer using the provided Knob Bolts (11) by a Phillips screwdriver.



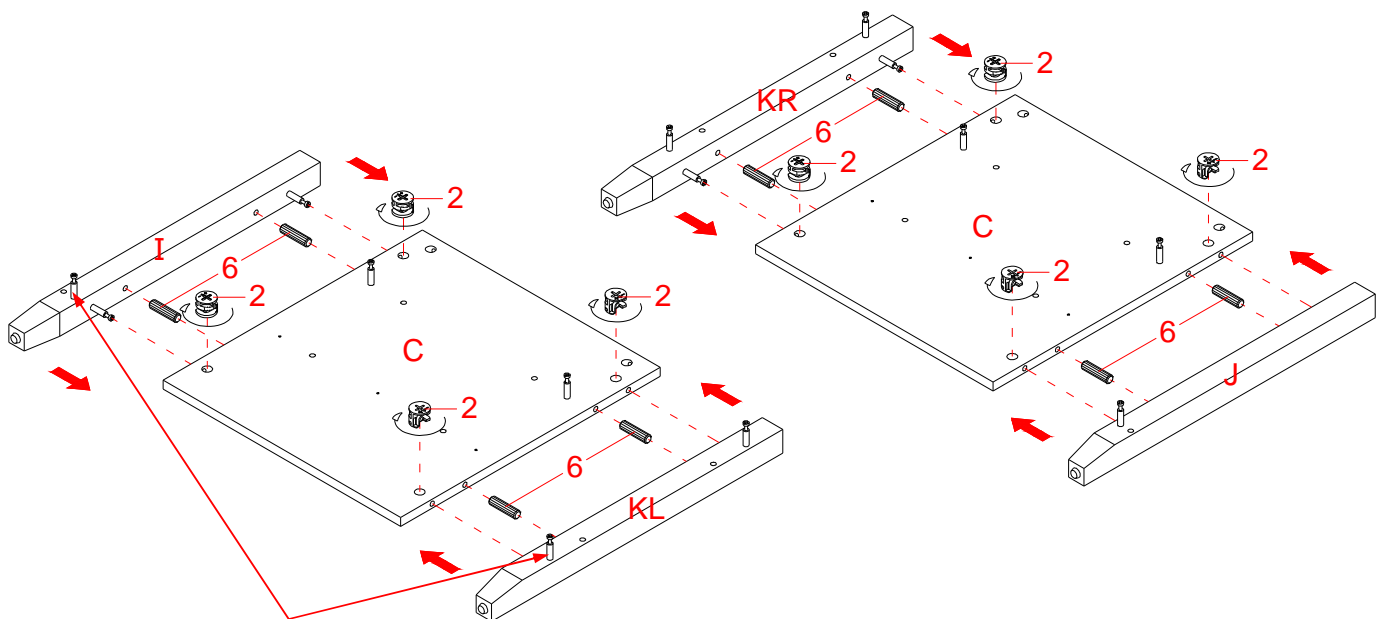
9. Fit two Guide Rails (R) onto the File Drawer Side Panels (M and N) with the high side facing inward.



## Assembly Instructions



10. Securely screw the Large Cam Bolts (4) into the designated small holes on the Side Panels (C) and Legs (I, J, KL and KR) as shown.

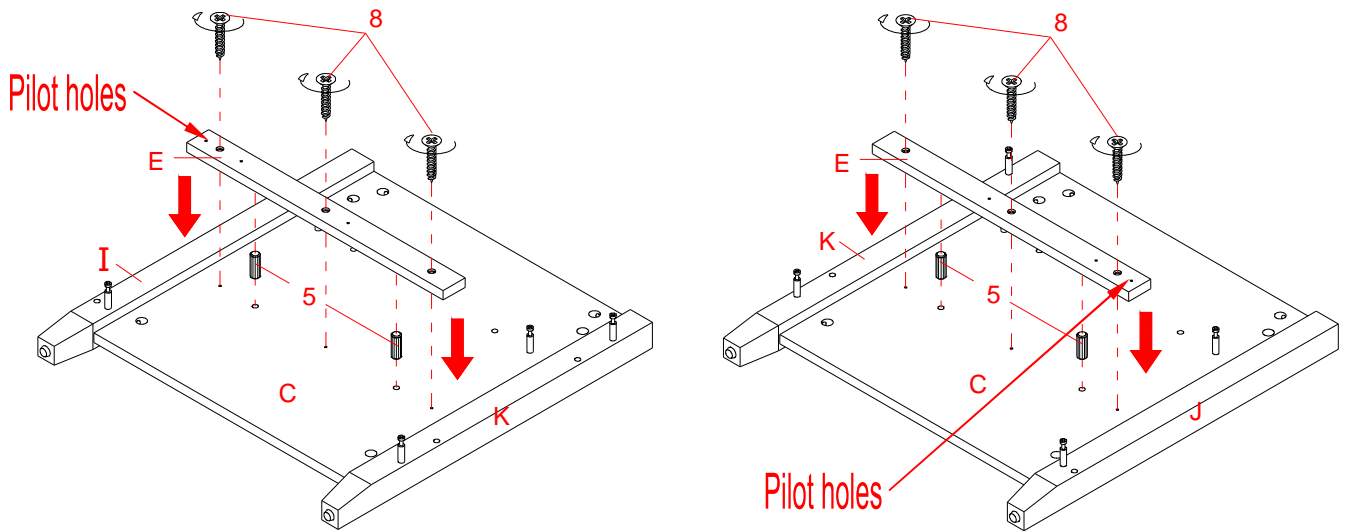


The Cam Bolts point towards  
the same direction

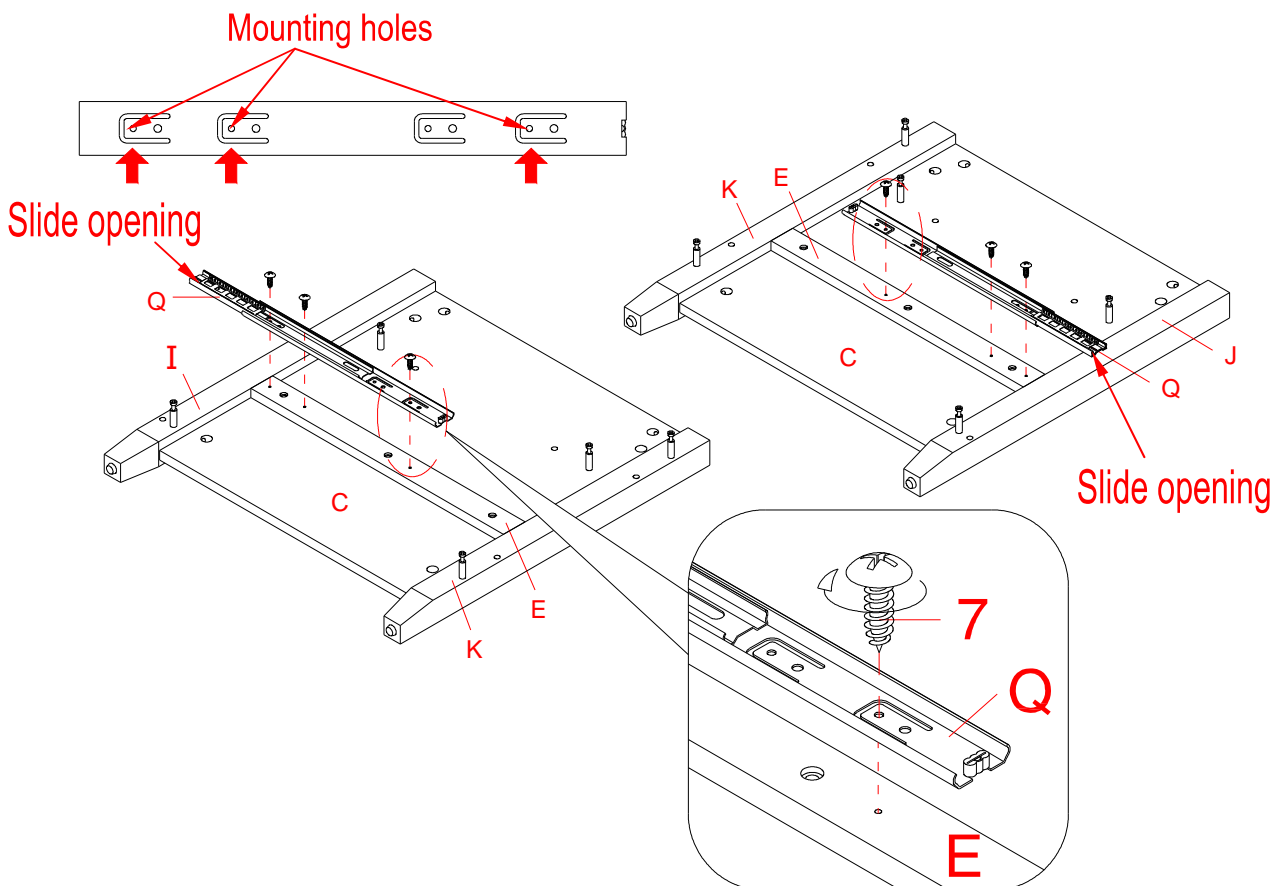
11. Glue four Large Wood Dowels (6) into the inner holes of one Side Panel (C) at both ends. Attach the Side Panel (C) between the Left Front Leg (I) and Left Rear Leg (KL) using four Large Cam Locks (2).

12. Repeat last step to combine the Right Front Leg (J) and Right Rear Leg (KR) together.

## Assembly Instructions

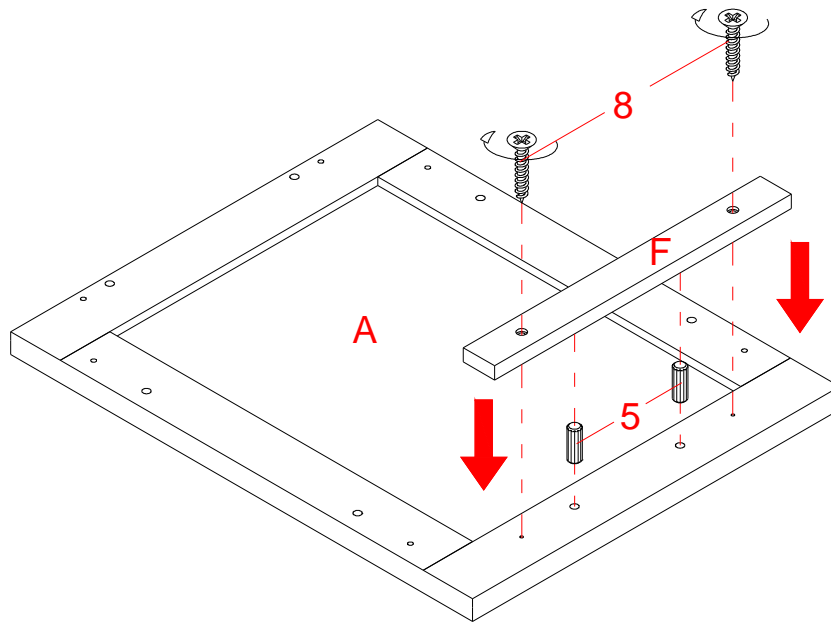


13. Glue two Small Wood Dowels (5) into the inner holes on one Slides Support (E) and attach it to each Side Panel (C) with three 25 mm Screws (8). Make sure that the end pilot holes are against the Front Legs (I and J).

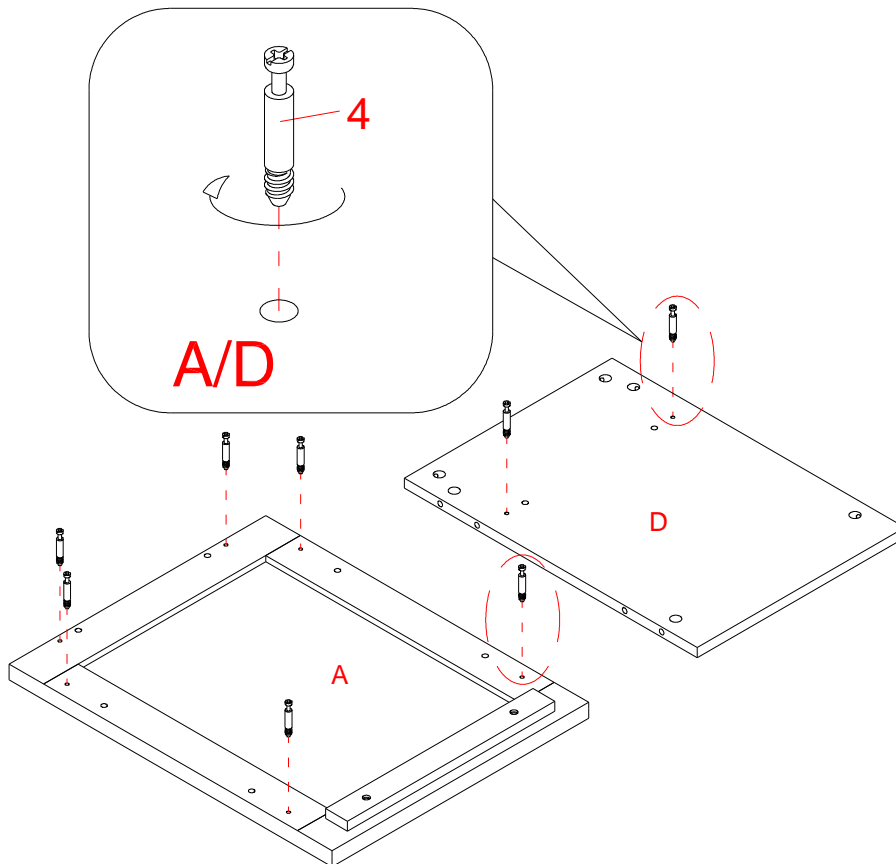


14. With the pilot holes as a guide, attach the separated Slide Tracks (Q) to the Slides Supports (E) on the Side Panels (C) respectively, using three 12 mm Screws (7) per slide track. Make sure that the slide opening faces the front of the unit.

## Assembly Instructions

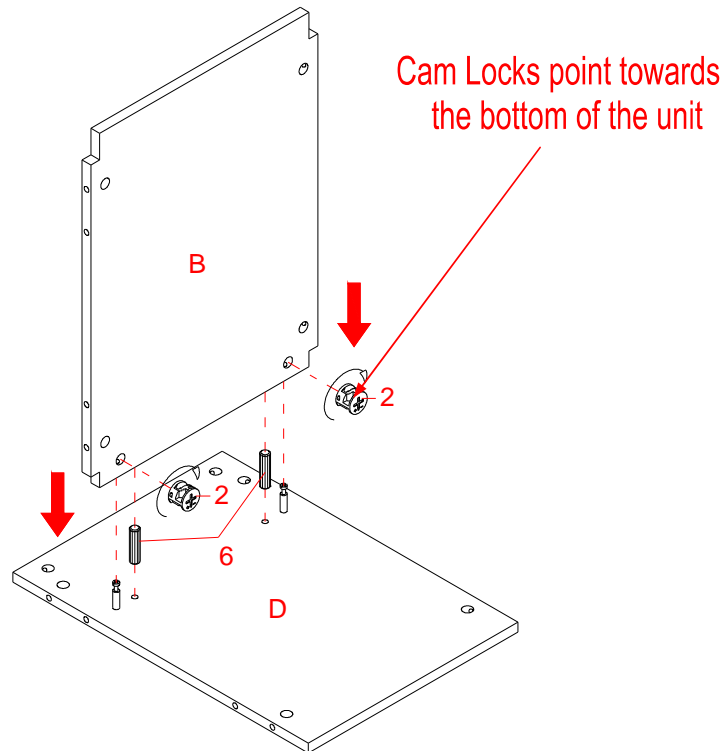


15. Fasten the Top Crossbar (F) to the Top Panel (A) with two Small Wood Dowels (5) and two 25 mm Screws (8).

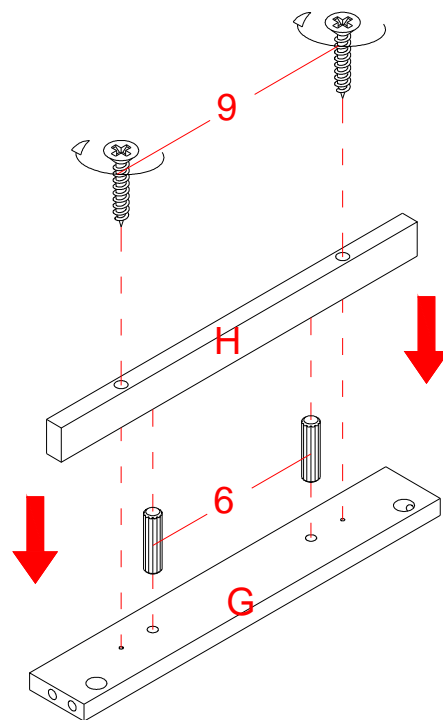


16. Securely screw the Large Cam Bolts (4) into the designated small holes on the Top Panel (A) and Back Panel (D).

## Assembly Instructions

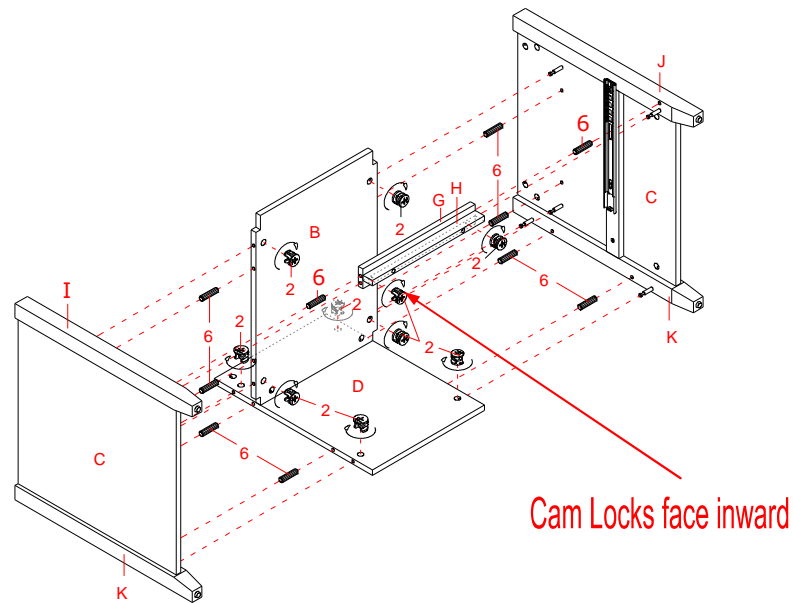


17. Attach the Fixed Shelf (B) to the Back Panel (D) using two Large Wood Dowels (6) and two Large Cam Locks (2).



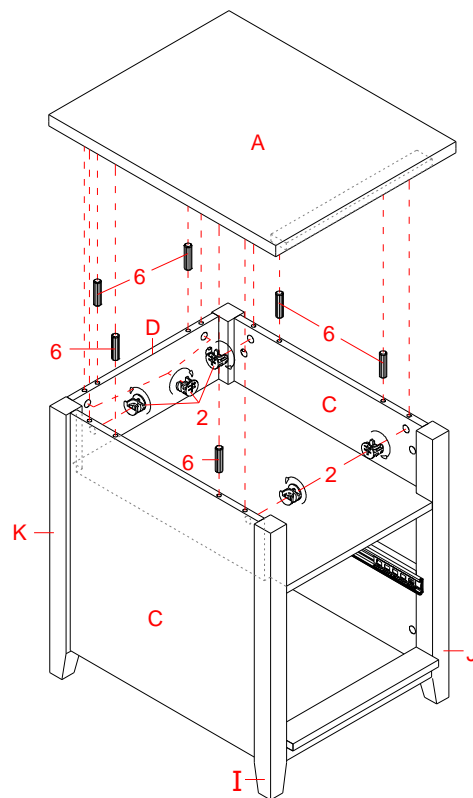
18. Glue two Large Wood Dowels (6) into the inner holes on the Bottom Stretcher (H) and attach it to the Bottom Crossbar (G) with two 38 mm Screws (9).

## Assembly Instructions

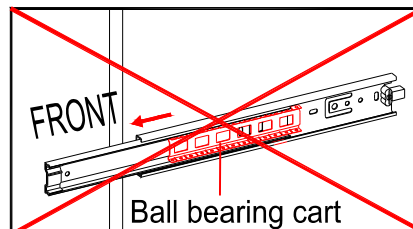
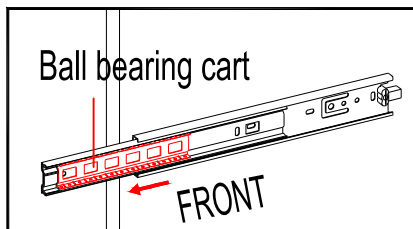
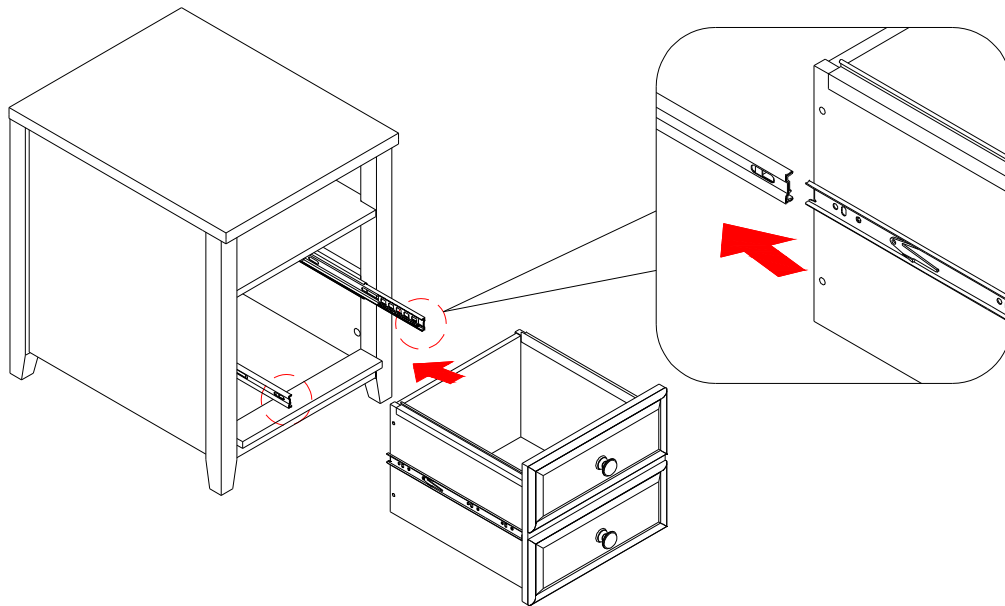


19. Glue the Large Wood Dowels (6) into the inner end holes of the Fixed Shelf (B) and the Back Panel (D) at both ends. **DO NOT** put dowels into the Cam Bolt holes.
20. Align the inserted the Wood Dowels (6) on the last assembly with the drilled holes on the assembled right frame and press them together. Secure the unit in place by engaging four Large Cam Locks (2).
21. Align and attach the Bottom Crossbar (G) to the Right Front Leg (J) using one Large Wood Dowel (6) and one Large Cam Lock (2).
22. Repeat the same procedure to attach the assembled left frame at the opposite end.

23. Stand the assembled unit upright.
24. Insert six Large Wood Dowels (6) into the top inner holes of the unit. Position the Top Panel (A) onto the inserted Wood Dowels (6) and attach it in place by engaging six Large Cam Locks (2).

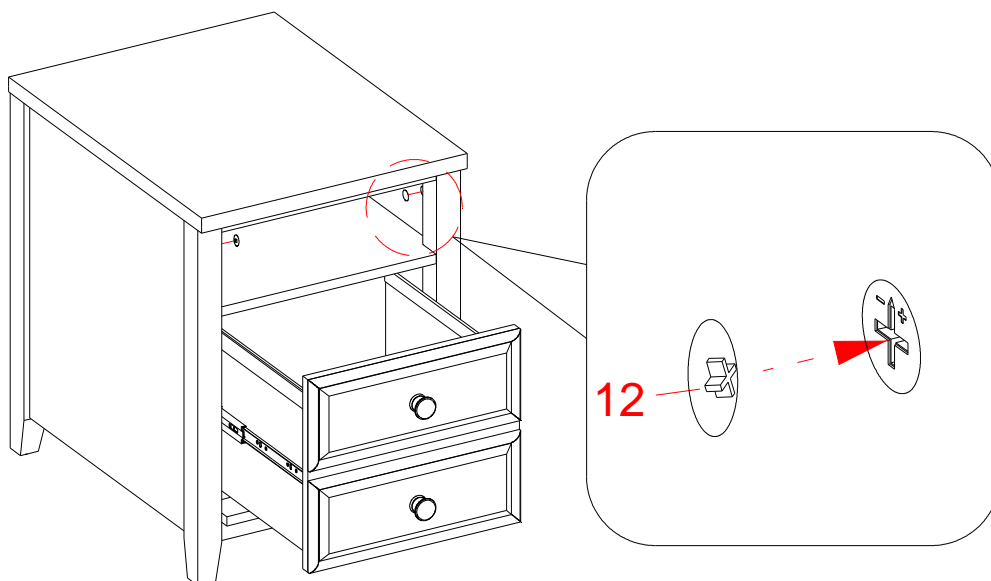


## Assembly Instructions



25. Extend the Sliding Tracks on the Side Panels (C) all the way forward (including ball bearing cart). Then align the Slide Runners on the assembled drawer with the Slide Tracks and push the drawer carefully inside until it stops.

**NOTE:** If the drawer does not go in smoothly, please take it out and repeat the step. If you need to remove the drawer, please pull the drawer all the way out, then simultaneously push the plastic release lever of the ball bearing slides up on one side and down on the other side, and then pull it completely out.



26. Plug the Cam Lock Covers (12) onto the visible Cams Locks to conceal the Cams.

## Care and Maintenance

- Use a soft, clean cloth that will not scratch the surface when dusting.
- Use of furniture polish is not necessary. Should you choose to use polish, test first in an inconspicuous area.
- Using solvents of any kind on your furniture may damage your furniture's finish.
- Never use water to clean your furniture as it may cause damage to the finish.
- Always use coasters under beverage glasses and flowerpots.
- Liquid spills should be removed immediately. Using a soft clean cloth, blot the spill gently. Avoid rubbing.
- Always use protective pads under hot dishes and plates. Heat can cause chemical changes that may create spotting within the furniture finish.
- Stains or marks from crayons or ink markers will be difficult to remove.
- In the event that your furniture is stained or otherwise damaged during use, we recommend that you call a professional to repair your furniture.
- Check bolts/screws periodically and tighten them if necessary.

## Further advice about wood furniture care

It is best to keep your furniture in a climate-controlled environment. Extreme temperature and humidity changes can cause fading, warping, shrinking and splitting of wood. It is advised to keep furniture away from direct sunlight as sun may damage the finish.

Proper care and cleaning at home will extend the life of your purchase. Following these important and helpful tips will enhance your furniture as it ages.

We hope you enjoy your purchase for many years.  
Thank you for your purchase!

## QUALITY GUARANTEE

We are confident that you will be delighted with your Whalen Furniture purchase.

Should this product be defective in workmanship or materials or fail under normal use, we will repair or replace it for up to one (1) year from date of purchase. Every Whalen Furniture product is designed to meet your highest expectations. We guarantee that you will immediately see the value of our fine furniture.

This warranty gives you specific legal rights and you may also have other rights which vary from province to province (state to state).

Customer Service: 1-866-942-5362  
8:30 a.m. - 4:30 p.m., PST, Monday to Friday  
[www.whalenfurniture.com](http://www.whalenfurniture.com)







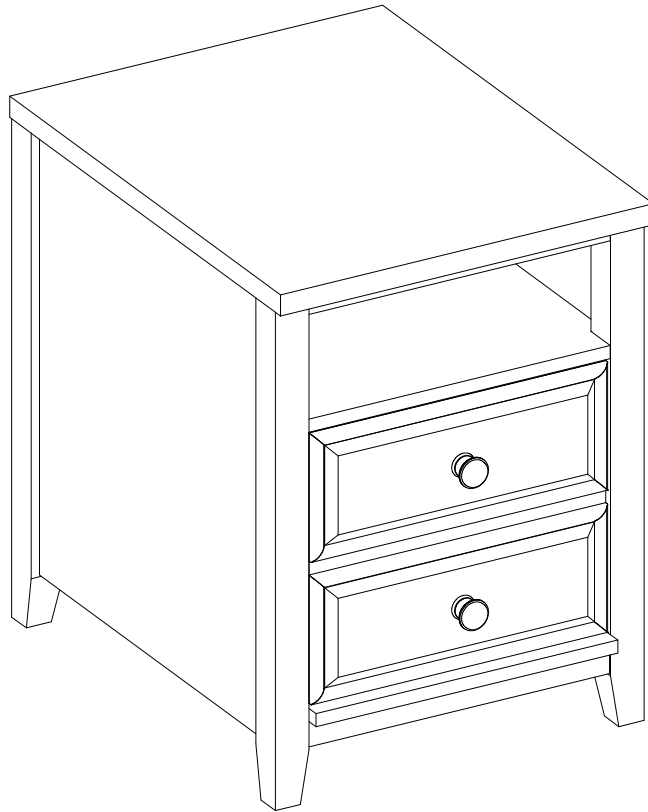
WHALEN®

NUMÉRO DE LOT : \_\_\_\_\_

DATE D'ACHAT : \_\_\_\_/\_\_\_\_/\_\_\_\_

# Classeur Barkston Lane

## Modèle n° SPLS-BKLF



### **MONTAGE PAR UN ADULTE REQUIS**

Pour toute question sur le montage ou en cas de pièce manquante, NE PAS retourner cet article au point de vente. Communiquer sans frais avec notre service à la clientèle en ayant en mains les instructions et la liste des pièces pour indiquer le nom du modèle, le nom de la pièce ou le numéro d'usine :

**1-866-942-5362**

Heure normale du Pacifique, entre 8 h 30 et 16 h 30, du lundi au vendredi  
ou visiter notre site Web 24 heures par jour, 7 jours sur 7 pour de l'aide sur le produit

**[www.whalenfurniture.com](http://www.whalenfurniture.com)**

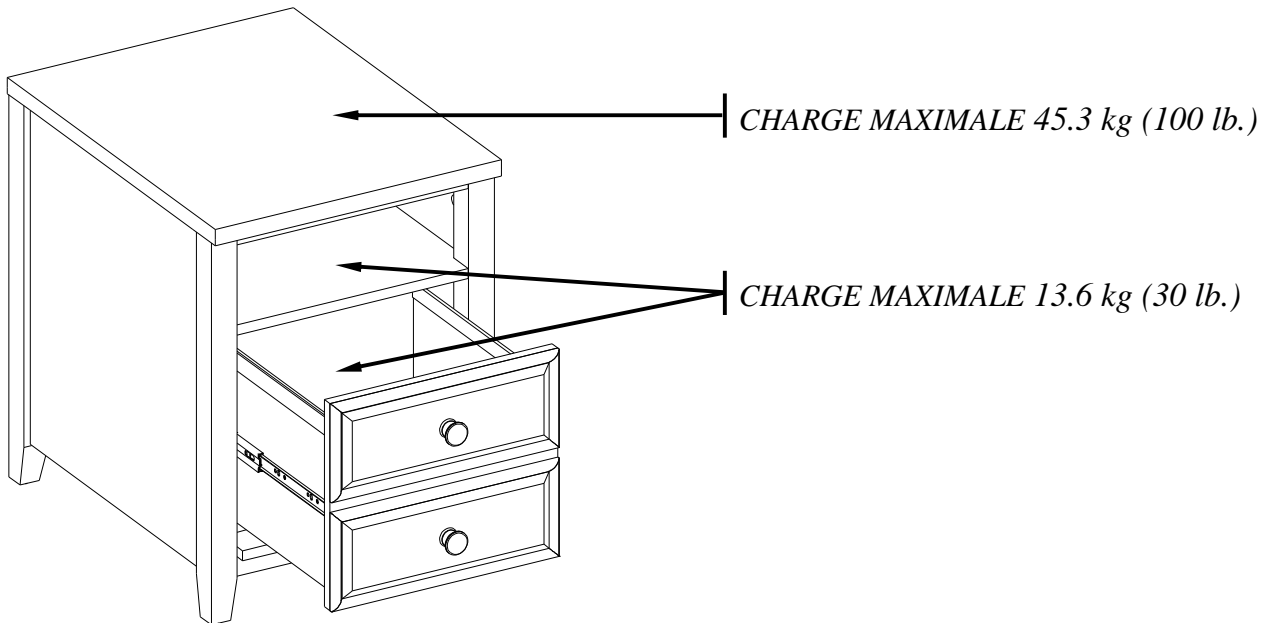
ou transmettre une demande par courriel à **[parts@whalenfurniture.com](mailto:parts@whalenfurniture.com)**

**CE LIVRET D'INSTRUCTIONS CONTIENT D'IMPORTANTES CONSIGNES DE SÉCURITÉ.  
LIRE ET CONSERVER POUR RÉFÉRENCE FUTURE.**

Date 2016-04-28 Rév. 0001-A Usine : DOGULU

## POIDS MAXIMAL RECOMMANDÉ

FABRICANT : Whalen Furniture Manufacturing  
CATALOGUE : Classeur Barkston Lane (SPLS-BKLF)  
FABRIQUÉ EN CHINE



### AVERTISSEMENT

CETTE UNITÉ DOIT ÊTRE UTILISÉE UNIQUEMENT AVEC LES POIDS MAXIMAUX INDIQUÉS. L'UTILISATION AVEC DES PRODUITS PLUS LOURDS QUE LES POIDS MAXIMAUX INDIQUÉS PEUT RENDRE L'UNITÉ INSTABLE ET CAUSER DES BLESSURES.

## REMARQUE

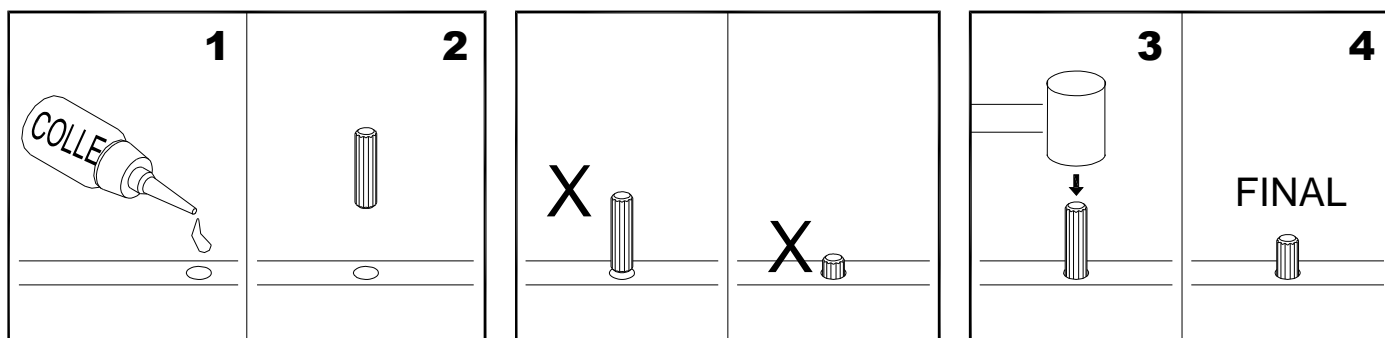
Veillez lire toutes les directives avant de procéder au montage. Examinez tout le matériel d'emballage avant de jeter le carton. Retirez les agrafes de ce dernier avant de le jeter. Enlevez toutes les pièces du carton et répartissez-les en groupes tel qu'indiqué sur la liste des pièces. Assurez-vous que toutes les pièces ont été incluses avant de commencer le montage. L'utilisation d'outils électriques n'est pas recommandée pour le montage.

## Important

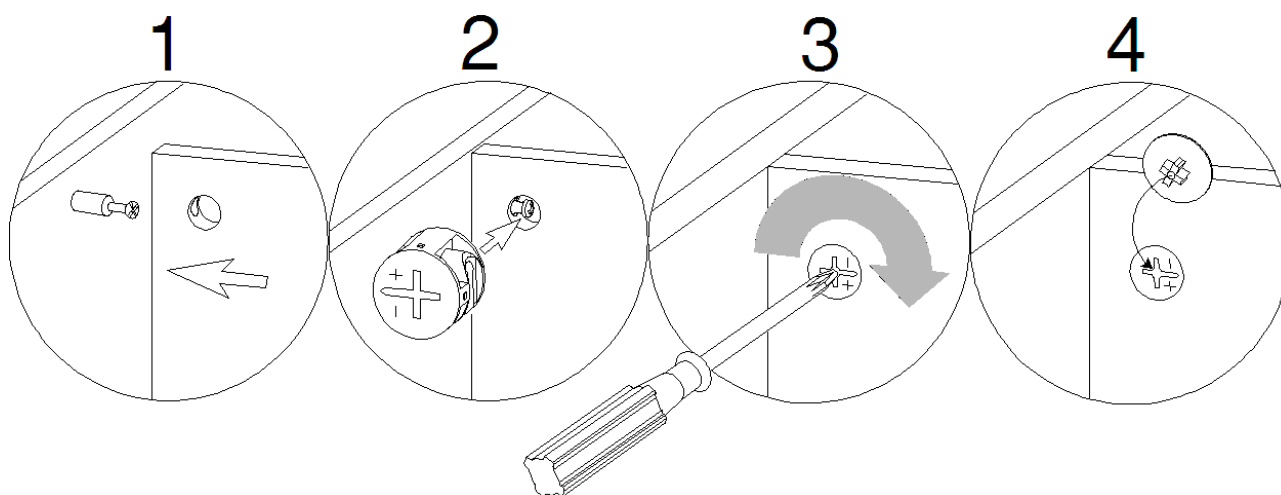
**Avant de commencer :** Ouvrir, identifier et compter toutes les pièces avant le montage. Étendre les pièces sur une surface plane et non abrasive. Les pièces identifiées en page 4 et 5 de ce manuel d'instructions sont requises.

**REMARQUE :** IL EST TRÈS IMPORTANT D'UTILISER DE LA COLLE AVEC LES GOUJONS. L'EXCÈS DE COLLE PEUT ÊTRE ESSUYÉ AVEC UN LINGE HUMIDE.

Insérer le goujon à moitié en le frappant légèrement avec un maillet de caoutchouc SI NÉCESSAIRE.



## FONCTIONNEMENT DU SYSTÈME À CAME



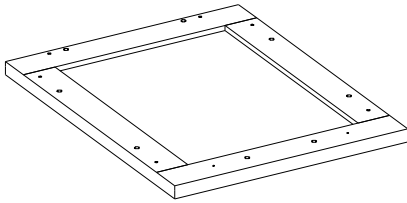
## FONCTIONNEMENT DU SYSTÈM À CAME

1. Visser un boulon à came dans les petits trous déjà percés sur le panneau. Connecter les deux panneaux en s'assurant que le boulon à came s'insère dans le trou déjà percé à l'extrémité du panneau avec la came.
2. Insérer une came dans le grand trou déjà percé sur le panneau. S'assurer que la flèche sur la came soit orientée vers le boulon à came.
3. Une fois le boulon à came connecté dans la came, serrer la came dans le sens des aiguilles d'une montre avec un tournevis à pointe cruciforme.
4. Ajouter le capuchon à came dans l'ouverture en croix des cames pour les dissimuler.

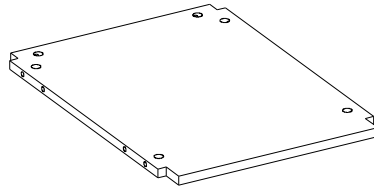
L'unité est prête pour le montage.

## Liste des pièces et de la quincaillerie

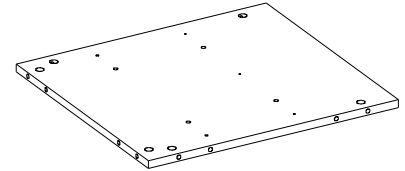
Lire toutes les instructions et s'assurer d'avoir toutes les pièces et la quincaillerie avant de commencer le montage.



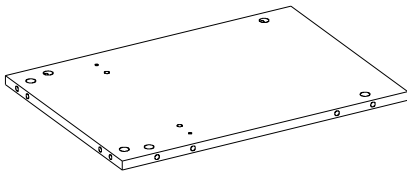
A- Panneau supérieur (1)



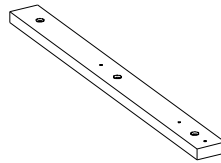
B- Tablette fixe (1)



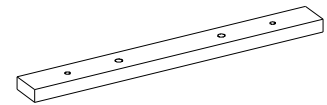
C- Panneau latéral (2)



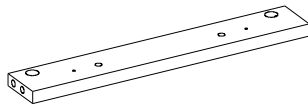
D- Panneau arrière (1)



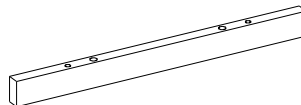
E- Support de coulisse (2)



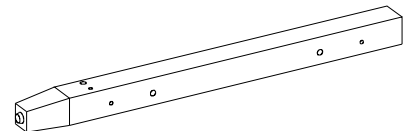
F- Barre transversale supérieure (1)



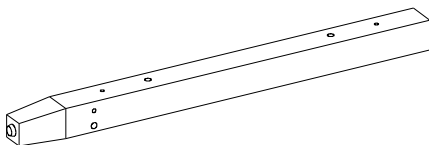
G- Barre transversale inférieure (1)



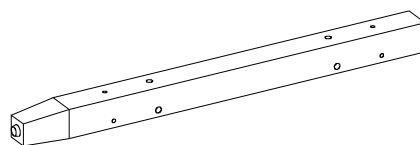
H- Entretoise inférieure (1)



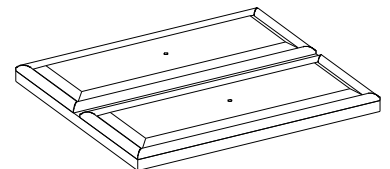
I- Patte avant gauche (1)



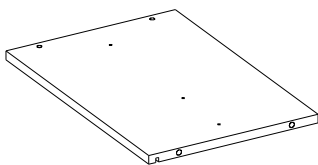
J- Patte avant droite (1)



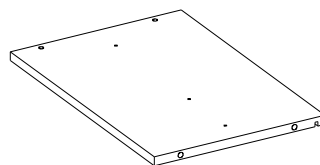
KL/KR- Patte arrière (2)



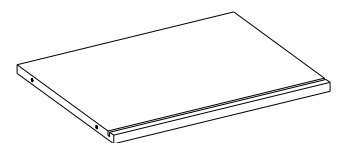
L- Devant de tiroir (1)



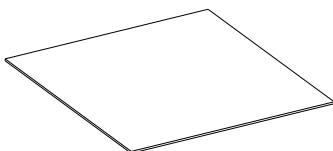
M- Côté gauche du tiroir (1)



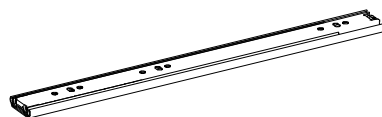
N- Côté droit du tiroir (1)



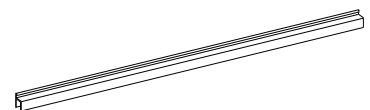
O- Panneau arrière du tiroir (1)



P- Panneau inférieur du tiroir (1)



Q- Coulisses à billes (2 ensembles)



R- Guide-rail (2)

## Liste des pièces et de la quincaillerie

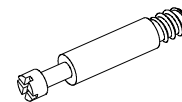
Lire toutes les instructions et s'assurer d'avoir toutes les pièces et la quincaillerie avant de commencer le montage.



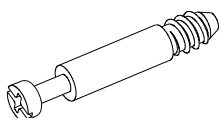
(1) Petite came  
(4 + 1 extra)



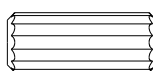
(2) Grosse came  
(26 + 1 extra)



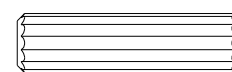
(3) Petit boulon à came  
(4 + 1 extra)



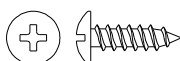
(4) Gros boulon à came  
(26 + 1 extra)



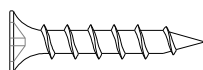
(5) Petit goujon de bois  
(6 + 1 extra)



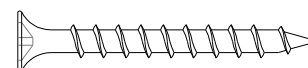
(6) Gros goujon de bois  
(28 + 1 extra)



(7) Vis Ø3,5 mm x 12 mm  
(12 + 1 extra)



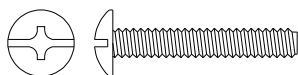
(8) Vis Ø4 mm x 25 mm  
(8 + 1 extra)



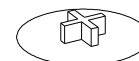
(9) Vis Ø5 mm x 38 mm  
(6 + 1 extra)



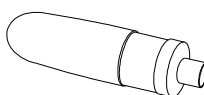
(10) Poignée (2)



(11) Boulon de poignée 25 mm (2)



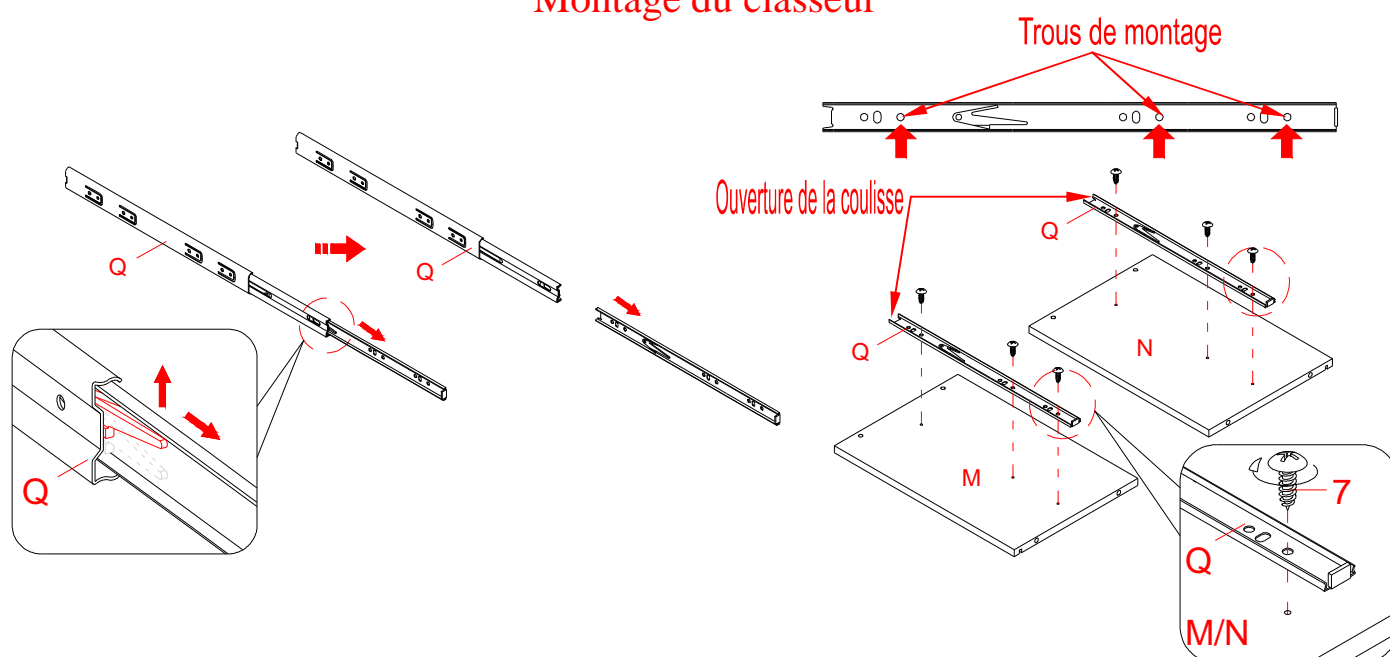
(12) Bouchon de came (12 + 1 extra)



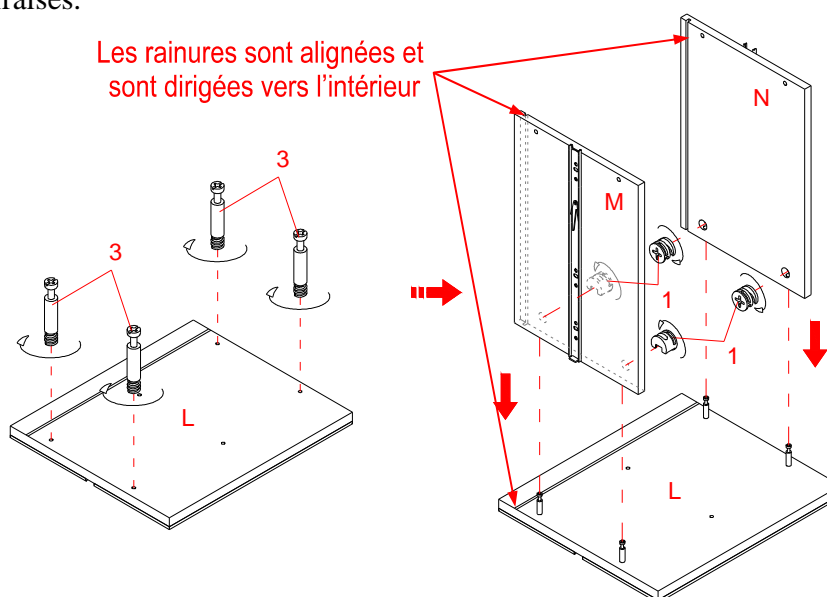
Colle (1)

Outils requis : tournevis à pointe cruciforme et marteau (non fournis).

## Montage du classeur

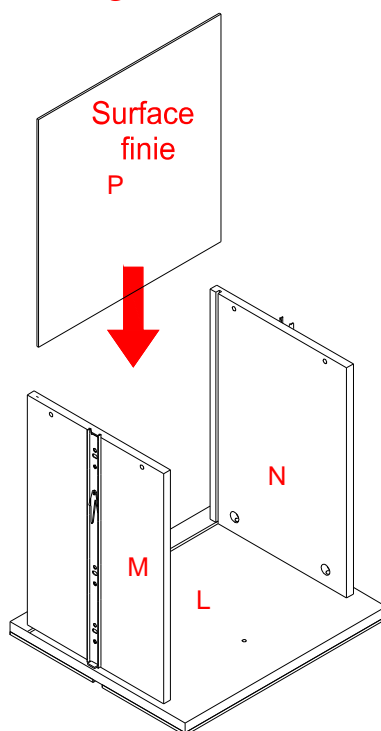


1. Déballez l'unité et assurez-vous d'avoir en mains toute la quincaillerie et toutes les pièces requises. Assemblez l'unité sur un tapis ou une boîte vide pour éviter de l'égratigner.
2. Prenez les coulisses (Q) et séparez les glissières avant d'effectuer les étapes suivantes. Étendez les coulisses complètement. Soulevez le levier de dégagement en plastique des coulisses à bille et sortez complètement les coulisses.
3. Fixez chacune des coulisses (Q) aux panneaux latéraux des tiroirs (M et N) respectivement en utilisant trois vis de 12 mm (7) par coulisse. Assurez-vous que l'ouverture de la coulisse pointe vers l'extrémité comportant des trous fraisés.

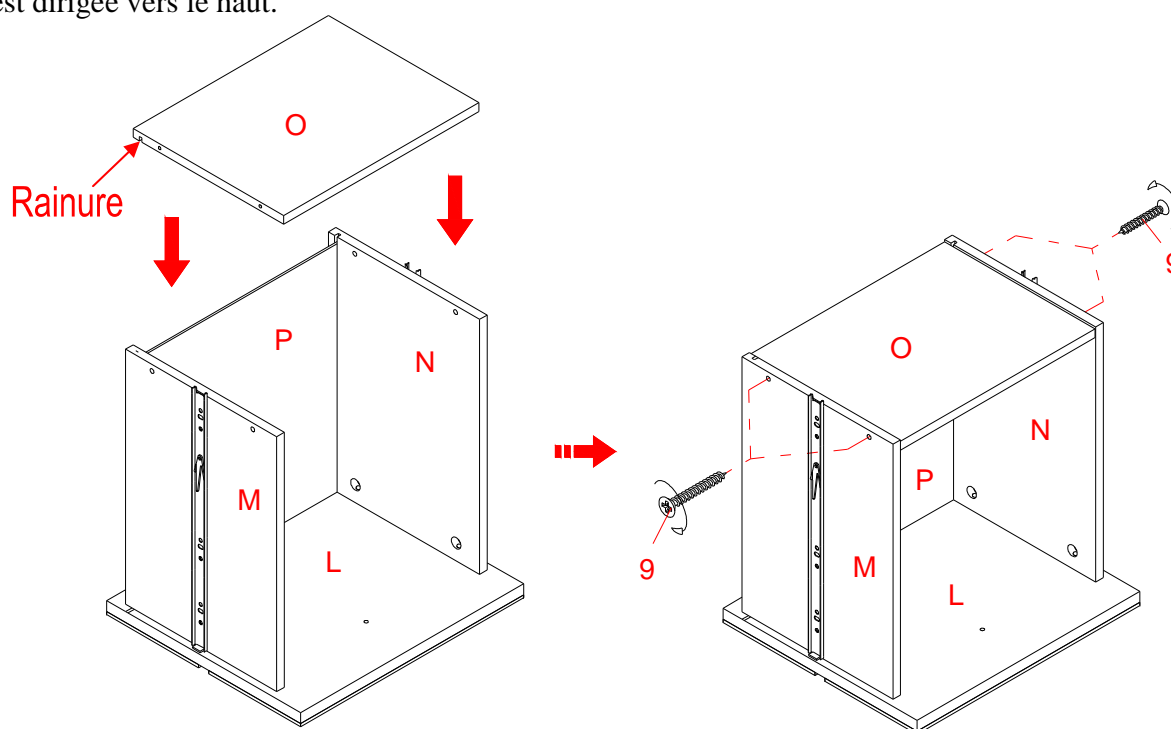


4. Vissez solidement 4 petits boulons de came (3) dans les petits trous du devant du tiroir (L), tel qu'illustré.
5. Fixez et alignez les panneaux latéraux des tiroirs (M et N) au-devant du tiroir (L) en utilisant quatre petites comes (1), (Lire la page 3 de l'annexe portant sur le fonctionnement des comes.) tel qu'illustré.

## Montage du classeur

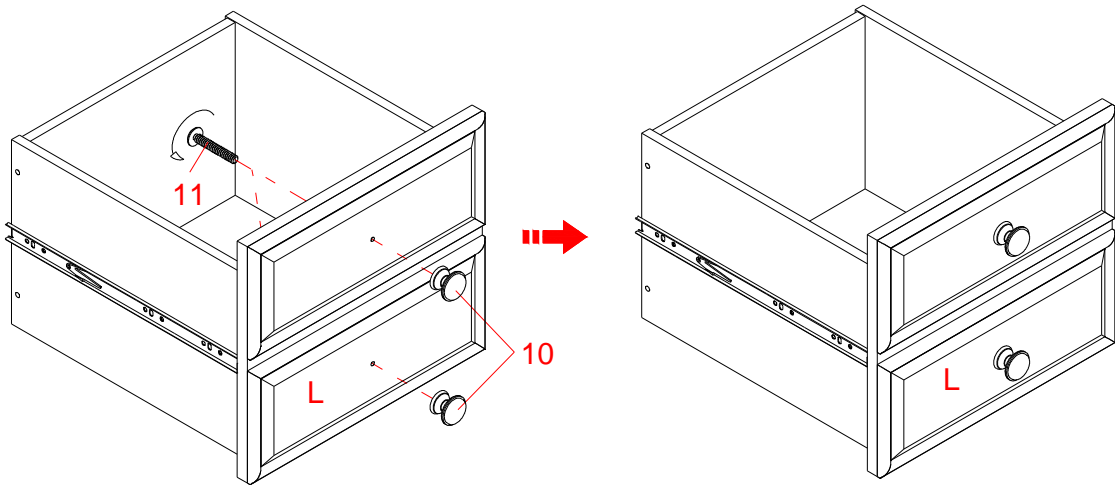


6. Insérez le panneau inférieur du tiroir (P) dans les rainures des panneaux latéraux des tiroirs (M et N) jusqu'à ce qu'il soit complètement inséré dans le devant du tiroir (L). Assurez-vous que la surface finie est dirigée vers le haut.

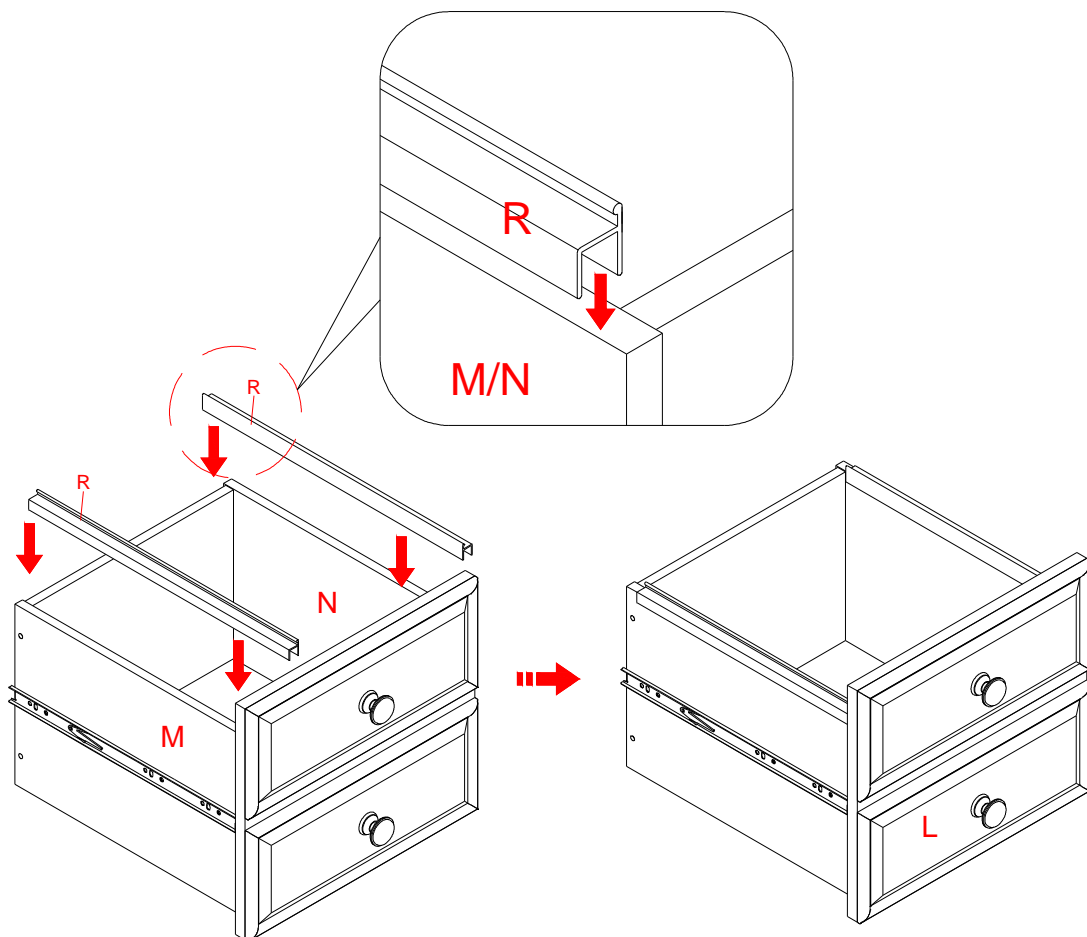


7. Fixez le panneau arrière du tiroir (O) aux panneaux latéraux du tiroir (M et N) en utilisant quatre vis de 38 mm (9). Assurez-vous que le panneau inférieur du tiroir (P) s'insère solidement dans la rainure du panneau arrière du tiroir (O). Serrez les vis avec un tournevis à tête cruciforme.

## Instructions de montage



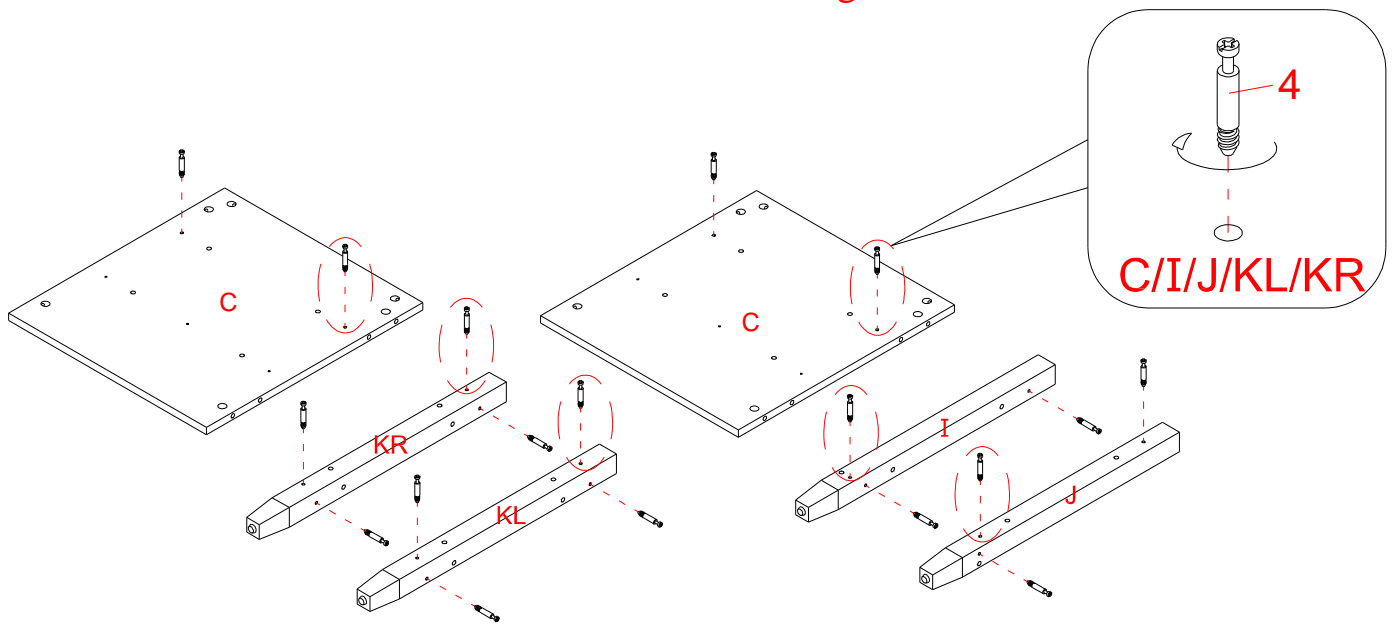
8. Mettez le tiroir assemblé debout. Fixez les poignées (10) sur le panneau avant du tiroir avec un tournevis à pointe cruciforme en utilisant les boulons à poignée fournis.



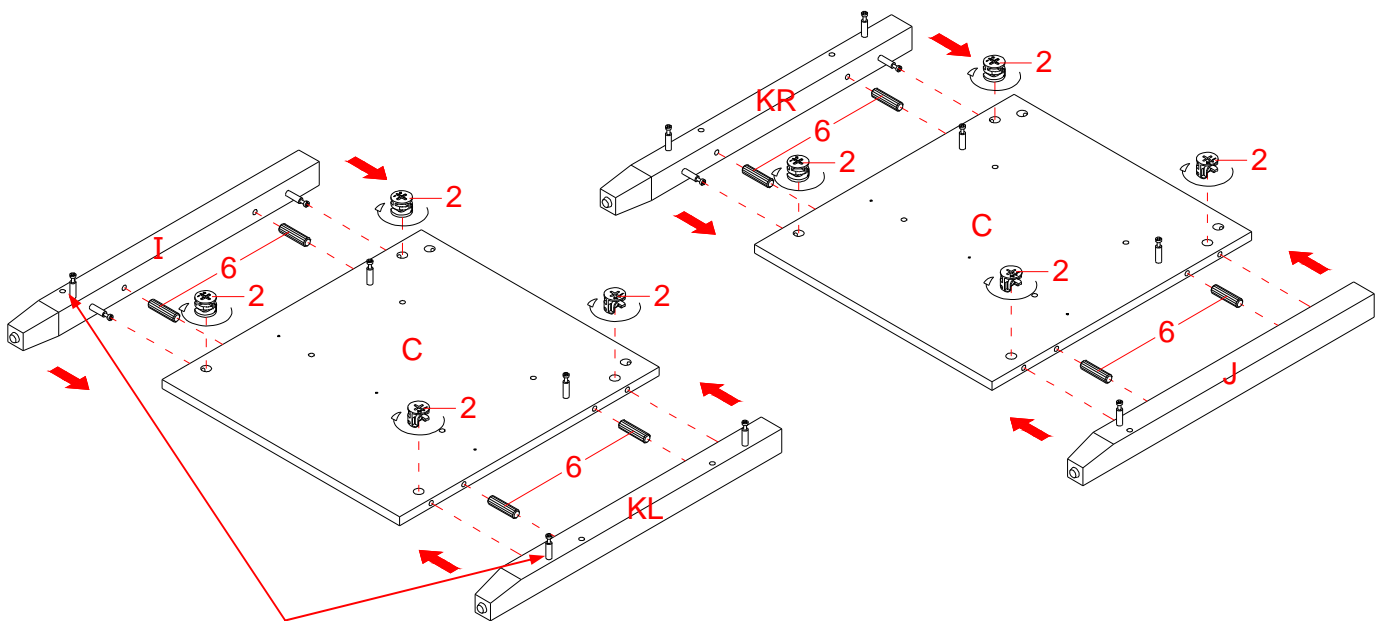
9. Fixez les deux rails-guides (R) aux panneaux latéraux du classeur (M et N) en dirigeant le côté haut vers l'intérieur.



## Instructions de montage



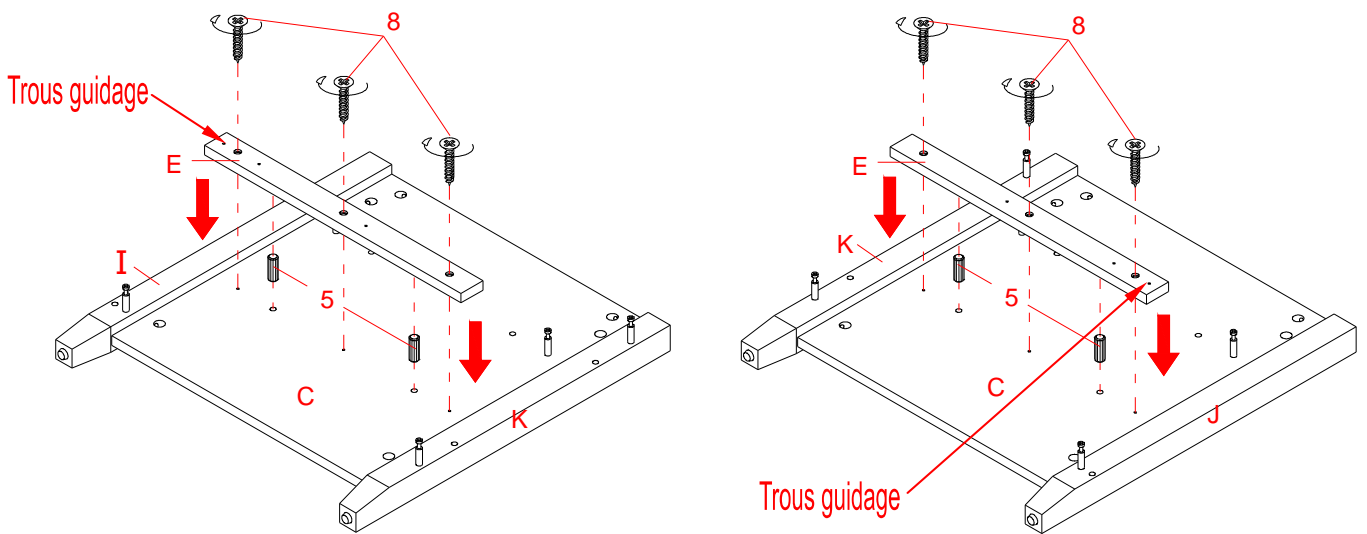
10. Vissez solidement les gros boulons de came (4) dans les petits trous des panneaux latéraux (C) et des pattes (I, J, KL et KR), tel qu'illustré.



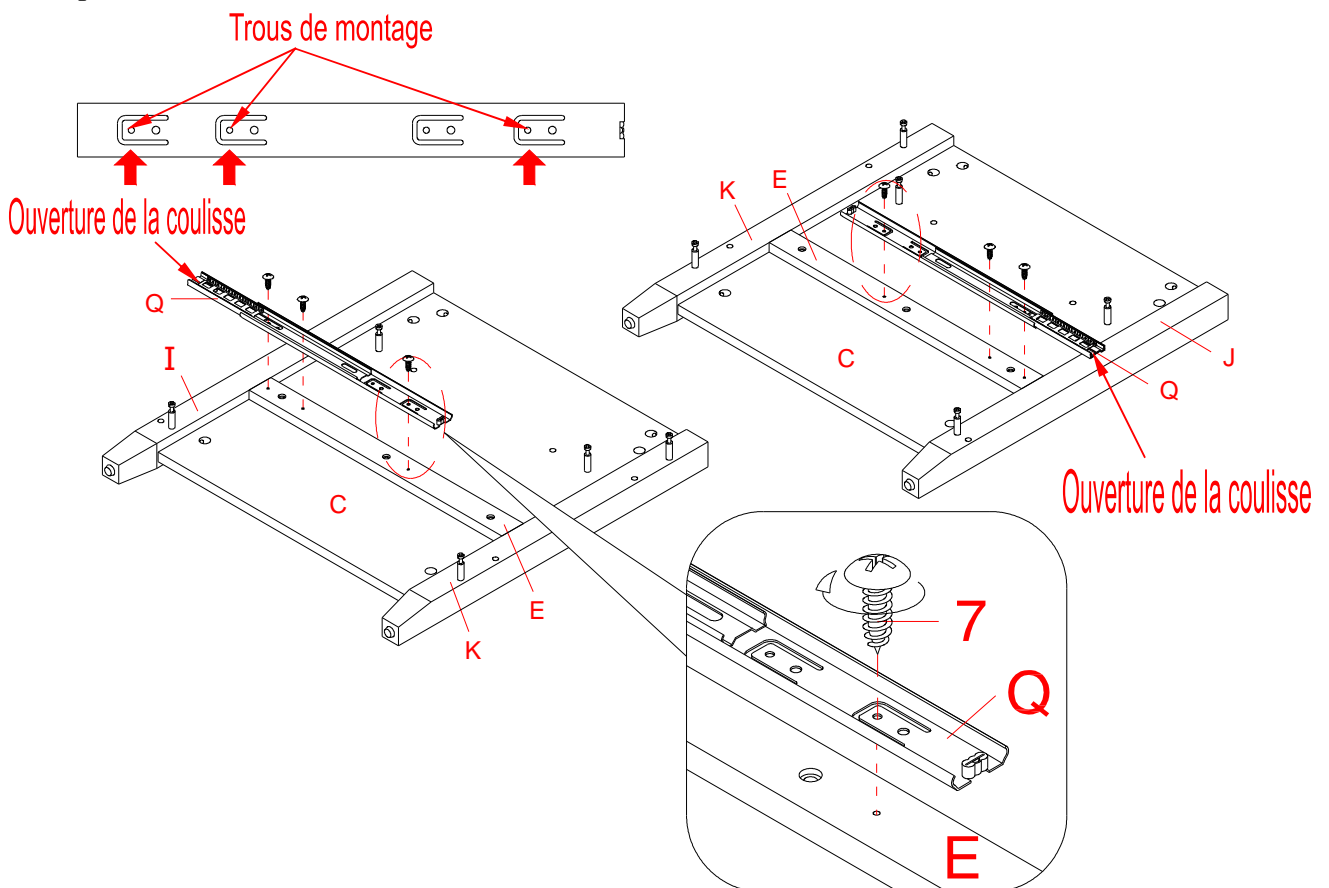
Les boulons de came pointent dans la même direction

11. Collez quatre gros goujons de bois (6) dans les trous intérieurs d'un panneau latéral (C), aux deux extrémités. Fixez le panneau latéral (C) entre la patte avant gauche (I) et la patte arrière gauche (KL) en utilisant quatre grosses cames (2).
12. Répétez la dernière étape pour assembler la patte avant droite (J) et la patte arrière droite (KR).

## Instructions de montage

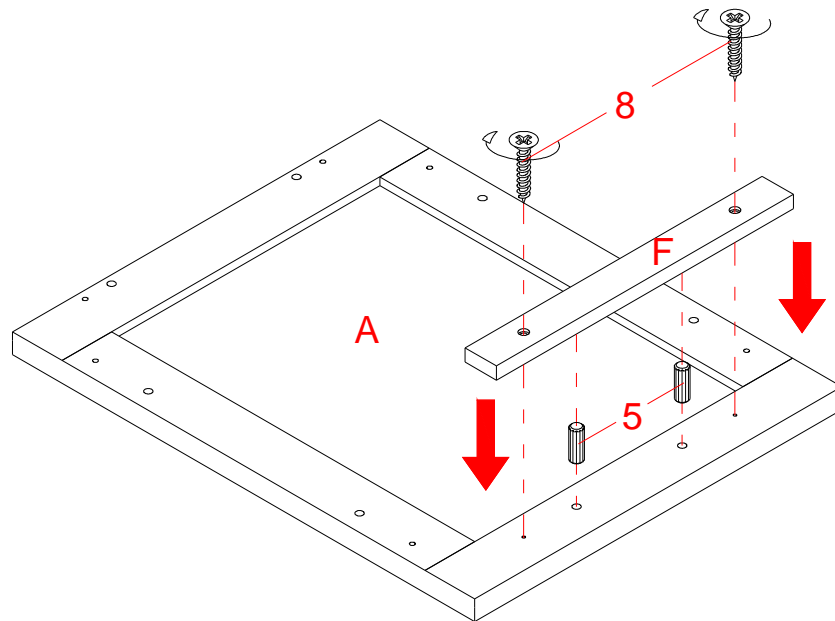


13. Collez deux petits goujons de bois (5) dans les trous intérieurs d'un des supports de coulisse et fixez-le au panneau latéral (C) avec trois vis de 25 mm (8). Assurez-vous que les trous de guidage sont contre les pattes avant (I et J).

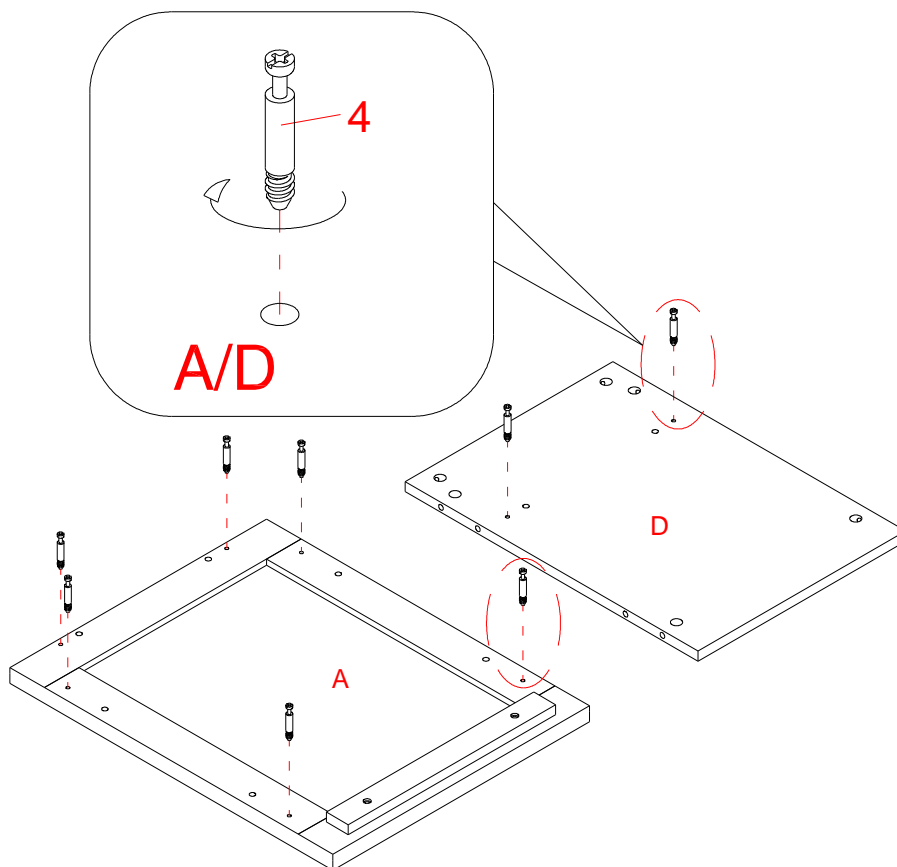


14. En utilisant les trous de guidage, fixez les coulisses (Q) aux supports de coulisse (E) des panneaux latéraux (C) en utilisant trois vis de 12 mm (7) par coulisse. Assurez-vous que l'ouverture de la coulisse fait face au devant de l'unité.

## Instructions de montage

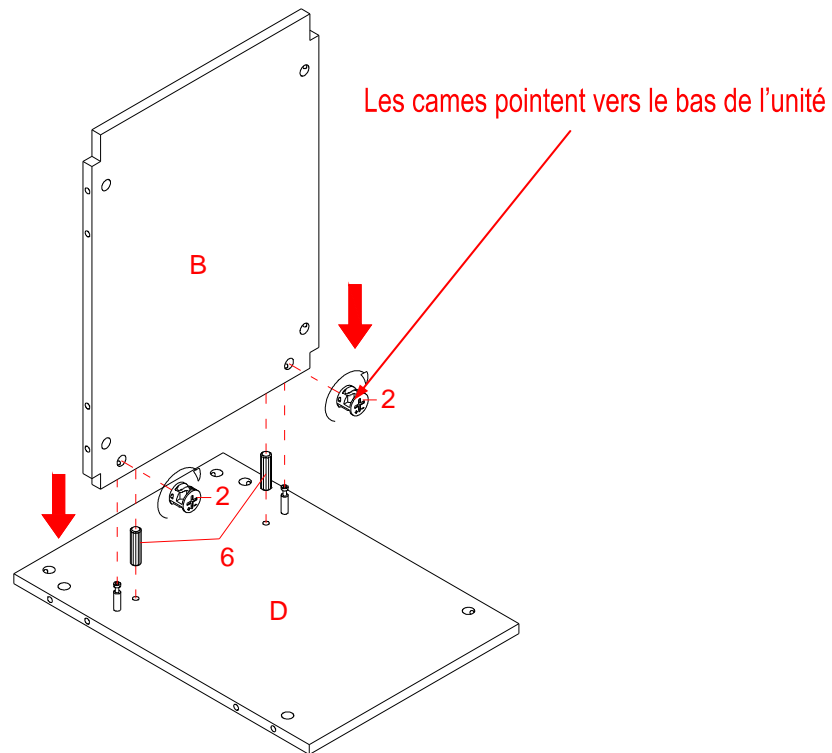


15. Fixez la barre transversale supérieure (F) au panneau supérieur (A) avec deux petits goujons de bois (5) et deux vis de 25 mm (8).

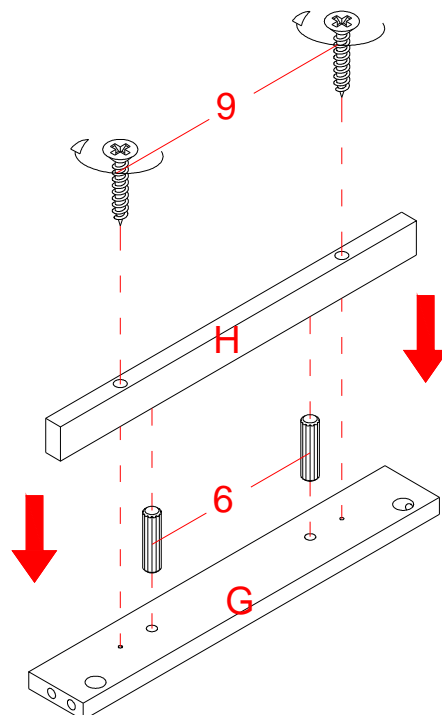


16. Vissez solidement les gros boulons de came (4) dans les petits trous du panneau supérieur (A) et du panneau arrière (D).

## Instructions de montage

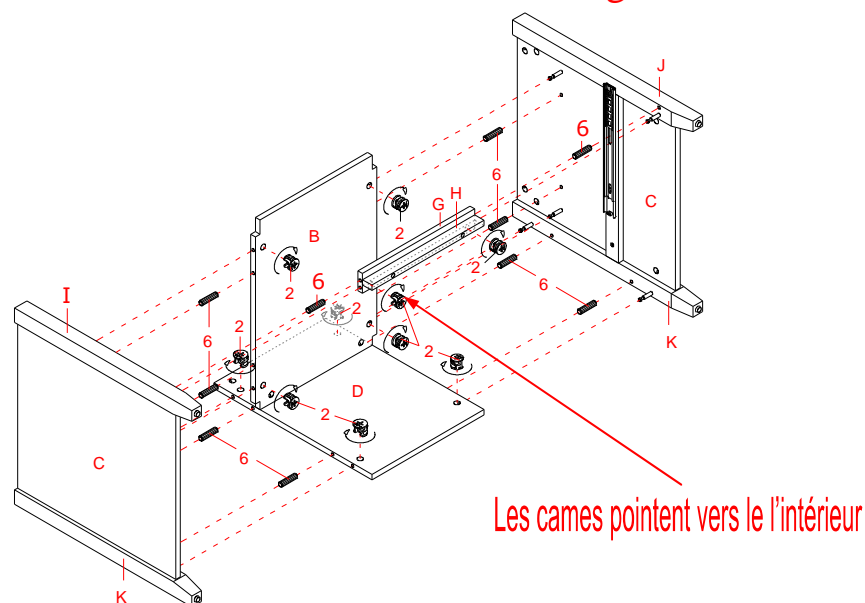


17. Fixez la tablette fixe (B) au panneau arrière (D) en utilisant deux gros goujons de bois (6) et deux grosses cames (2).



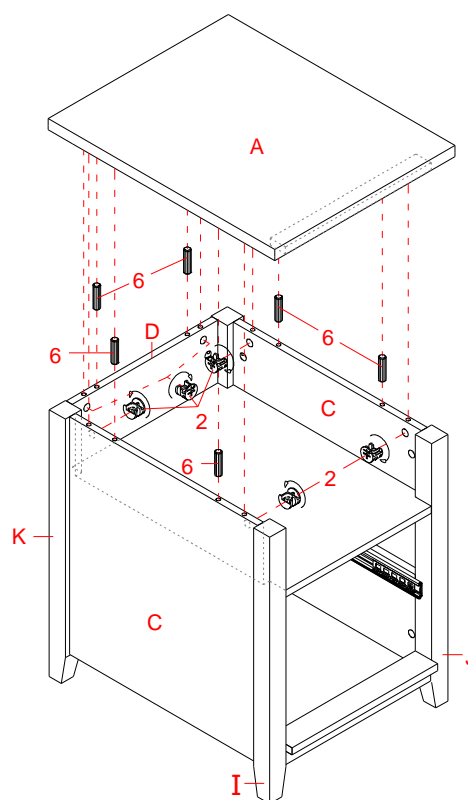
18. Collez deux gros goujons de bois (6) dans les trous intérieurs de l'entretoise inférieure (H) et fixez-la à la barre transversale inférieure (G) avec deux vis de 38 mm (9).

## Instructions de montage

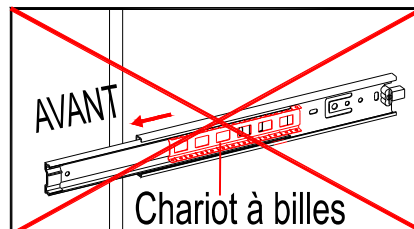
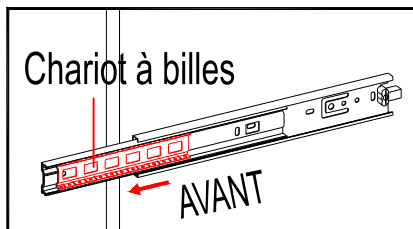
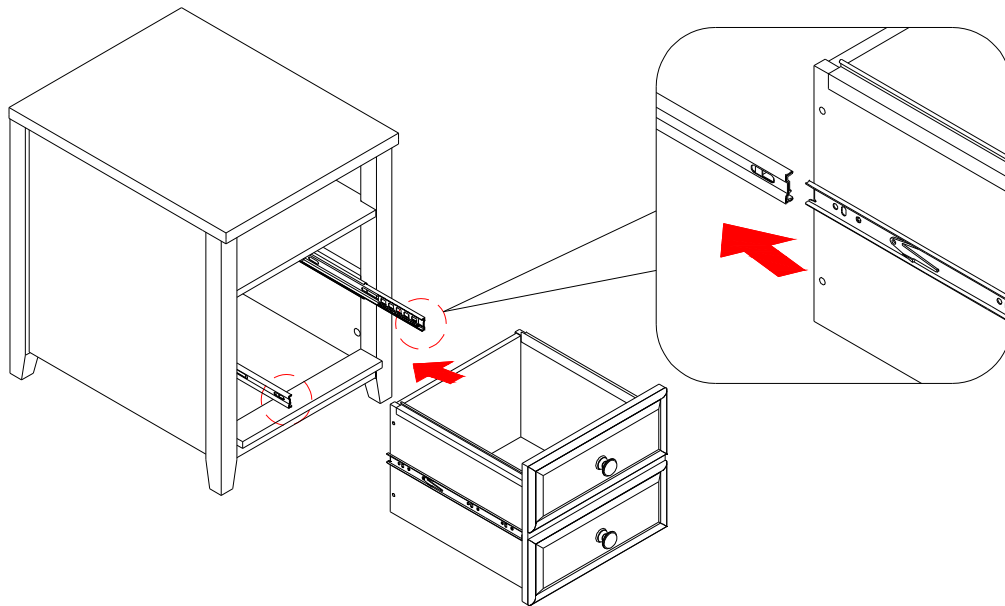


19. Collez les gros goujons de bois (6) dans les trous d'extrémité intérieurs de la tablette fixe (B) et du panneau arrière (D), aux deux extrémités. **NE PAS** insérer les goujons dans les trous de came.
20. Alignez les goujons de bois (6) du dernier assemblage avec les trous perforés sur le cadre droit et pressez. Fixez l'unité en place en engageant quatre grosses cames (2).
21. Alignez et fixez la barre transversale inférieure (G) à la patte avant droite (J) en utilisant un gros goujon de bois (6) et une grosse came (2).
22. Répéter cette procédure pour fixer le cadre gauche assemblé à l'extrémité opposée.

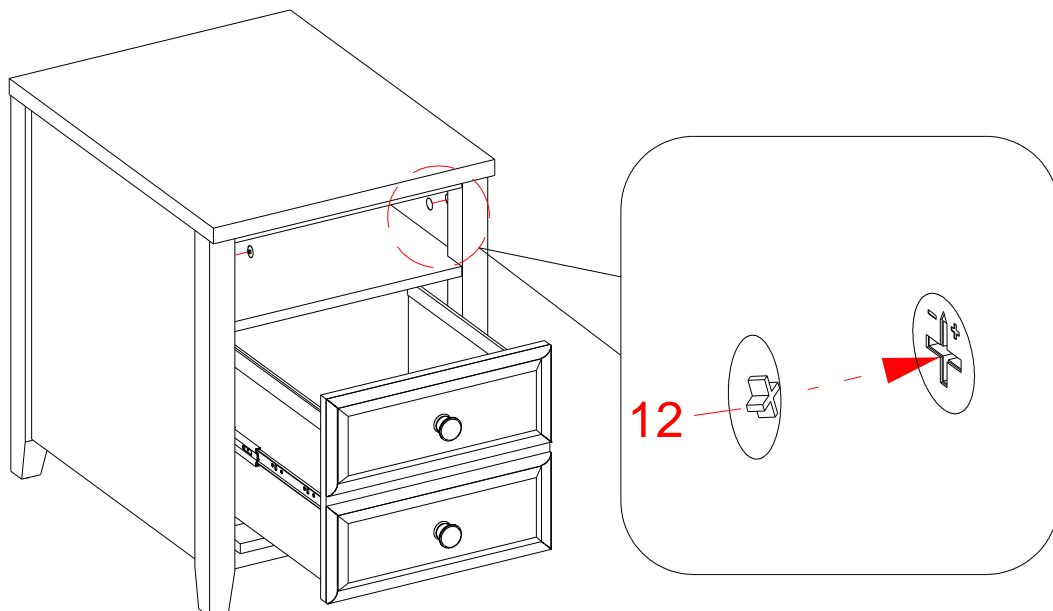
23. Mettez l'unité assemblée debout.
24. Insérez six gros goujons de bois (6) dans les trous intérieurs supérieurs de l'unité. Placez le panneau supérieur (A) dans les goujons de bois (6) et fixez-le en place en engageant six grosses cames (2).



## Instructions de montage



25. Étirez complètement les coulisses des panneaux latéraux (C) (y compris le chariot à billes). Ensuite, alignez les glissières du tiroir assemblé avec les coulisses et poussez le tiroir avec soin jusqu'à ce qu'il bute.



26. Placez les bouchons de came (12) sur les comes visibles pour dissimuler les comes.

## Soin et entretien

- Utiliser un linge doux et propre qui ne rayera pas la surface lors de l'époussetage.
- L'utilisation de poli à meuble n'est pas nécessaire. Le cas échéant, tester d'abord dans un endroit non apparent.
- L'utilisation de solvant de quelque nature que ce soit sur le meuble en endommagera le fini.
- Ne jamais utiliser d'eau pour nettoyer ce meuble car cela pourrait en endommager le fini.
- Toujours utiliser des sous-verre sous les breuvages et les pots à fleur.
- Le liquide renversé devrait être essuyé sur-le-champ. Utiliser un linge doux et propre et éponger doucement le liquide. Éviter de frotter.
- Toujours utiliser des coussinets protecteurs sous les plats chauds. La chaleur peut causer une modification chimique qui tachera le fini du meuble.
- Les taches ou marques de crayons de cire ou de marqueurs à l'encre seront difficiles à retirer.
- Dans le cas où le meuble serait taché ou autrement endommagé durant l'utilisation, nous recommandons de faire appel à un professionnel pour le réparer.
- Vérifier régulièrement les boulons et les vis et serrer au besoin.

## Autres conseils sur l'entretien des meubles en bois

Il est préférable de garder le meuble dans un environnement contrôlé. Les écarts extrêmes de température et d'humidité pourraient décolorer, tordre, rétrécir et fendre le bois. Il est conseillé de garder le meuble éloigné du soleil direct car il pourrait en endommager le fini.

Des soins et un entretien appropriés à la maison prolongeront la durée de votre achat. Suivre les conseils importants et utiles rehaussera la beauté de votre meuble avec le temps.

Nous vous souhaitons de profiter de votre meuble durant de nombreuses années.  
Merci de votre achat!

## GARANTIE DE QUALITÉ

Nous sommes assurés que vous serez ravi de votre achat d'un meuble de Whalen Furniture.

Si la fabrication ou les matériaux de ce produit s'avéraient défectueux suite à une utilisation normale, nous le réparerons ou le remplacerons jusqu'à concurrence d'un (1) an après la date d'achat. Chaque produit de Whalen Furniture est conçu pour répondre aux normes les plus strictes. Nous vous garantissons d'apprécier sur-le-champ la valeur de nos meubles de qualité.

La présente garantie vous donne des droits légaux spécifiques et vous pourriez également bénéficier d'autres droits qui varient d'une province à l'autre (d'un état à l'autre).

Service à la clientèle : 1-866-942-5362  
8 h 30 à 16 h 30, heure normale du Pacifique, du lundi au vendredi  
[www.whalenfurniture.com](http://www.whalenfurniture.com)







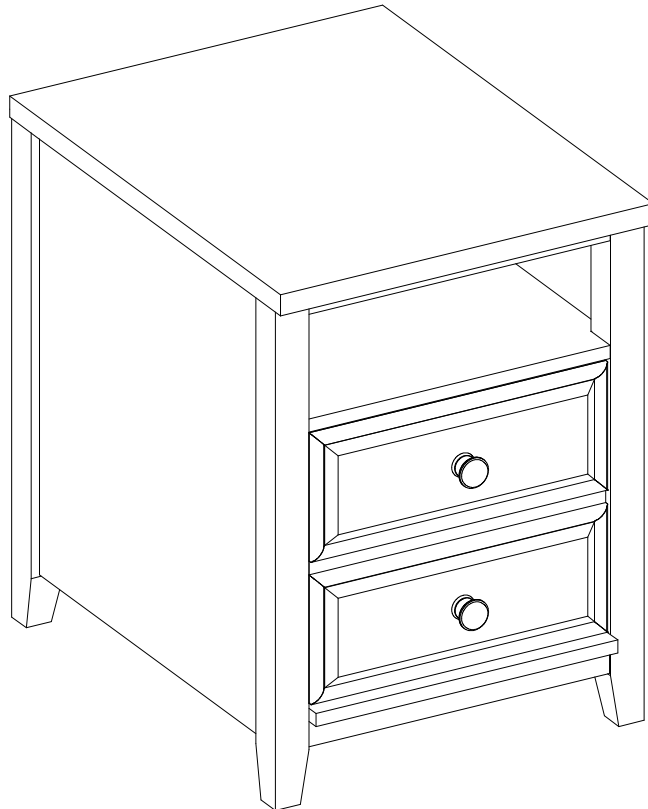
WHALEN®

LOTE NÚMERO: \_\_\_\_\_

Fecha de compra: \_\_\_/\_\_\_/\_\_\_

# Archivero Barkston Lane

## Modelo # SPLS-BKLF



### ENSAMBLE REQUERIDO POR ADULTO

Si tienen alguna pregunta acerca del ensamble o si alguna parte está faltante, no retorne este producto a la tienda que lo compro. Por favor llame a nuestro departamento de ayuda al cliente teniendo su instructivo y lista de partes para proveer el modelo, nombre de parte o el número de fábrica:

**1-866-942-5362**

Hora Estandar del Pacífico: 8:30 am - 4:30 pm de Lunes a Viernes

O visite nuestra página de Internet 24 horas al día, 7 días de la semana para ayuda en su producto en:

**[www.whalenfurniture.com](http://www.whalenfurniture.com)**

O mande un correo electrónico a **[parts@whalenfurniture.com](mailto:parts@whalenfurniture.com)**

**ESTE INSTRUCTIVO CONTIENE INFORMACIÓN IMPORTANTE DE SEGURIDAD.  
POR FAVOR LEA Y MANTENGA EL INSTRUCTIVO PARA USO FUTURO.**

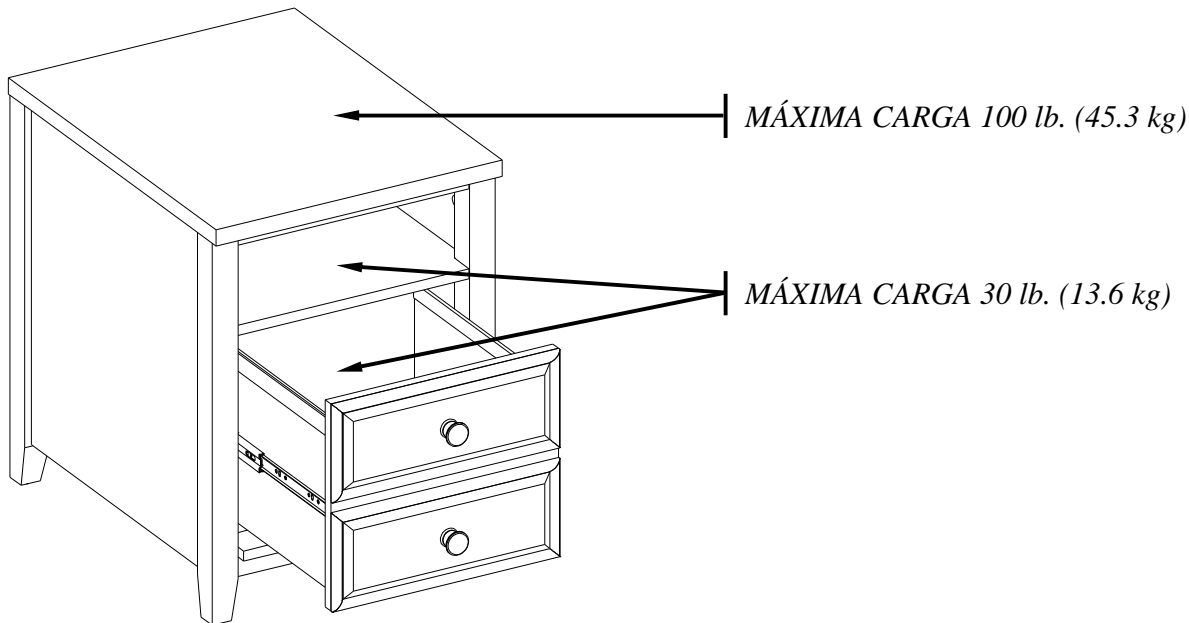
Fecha 2016-04-22 Rev. 0001-A Fábrica: DOGULU

## PESOS MÁXIMOS RECOMENDADOS

FABRICANTE: Whalen Furniture Manufacturing

CATALOGO: Archivero Barkston Lane (SPLS-BKLF)

HECHO EN CHINA



**ESTA UNIDAD NO DEBE UTILIZARSE CON CARGAS O PESOS MAYORES A LOS INDICADOS. USAR CON CARGAS O PESOS MAYORES DE LOS INDICADOS PUEDE RESULTAR EN INESTABILIDAD, DAÑOS O LESIONES.**

### NOTA

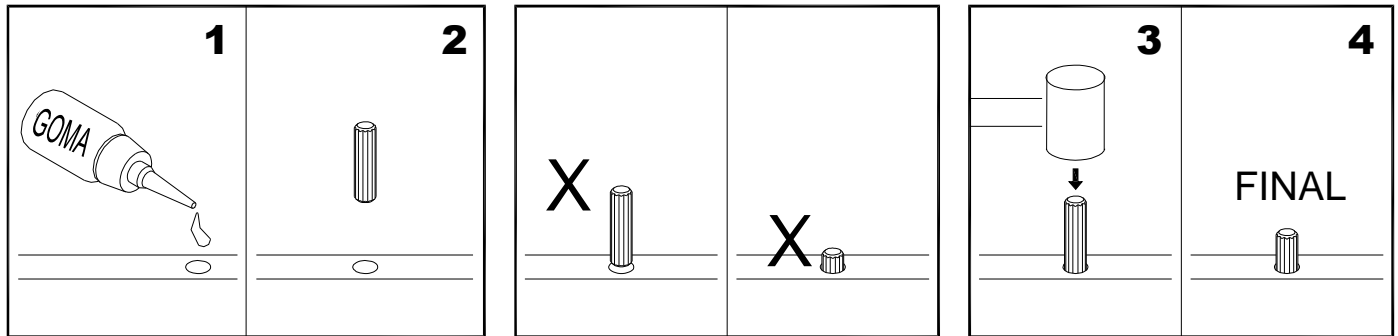
Lea atentamente toda la hoja de instrucciones antes de comenzar el montaje. Antes de deshacerse del embalaje compruebe que no ha olvidado nada en su interior. Quite cualquier prapa u accesorio fijado al cartón antes de tirarlo. Una vez apartadas las piezas, sepárelas en grupos como se indica en la lista. Cerciórese de que tiene todas las piezas antes de comenzar el ensamblaje. No se recomienda utilizar herramientas muy potentes para ensamblar este mueble.

## Importante

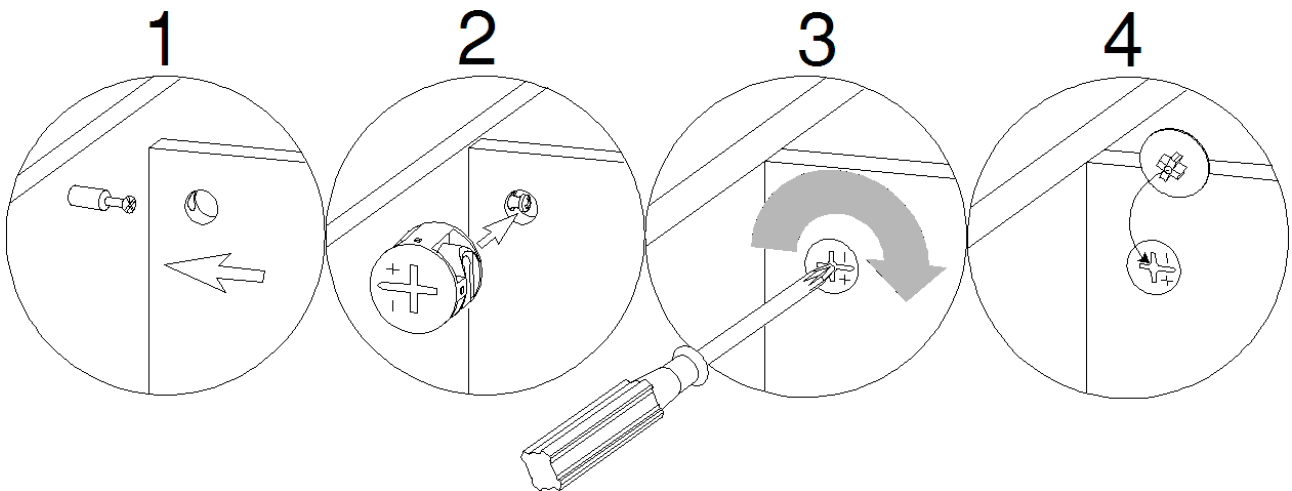
**Antes de comenzar:** Abra, identifique y cuente todas las partes antes del ensamble. Coloque las piezas sobre una superficie plana y no abrasiva. Tendrá que las partes identificadas en la página 4 y 5 de este manual de instrucciones.

**NOTA:** ES MUY IMPORTANTE PARA EL USO DE GOMA CON LOS PERNSO DE MADERA. EL EXCESO DE PEGAMENTO SE PUEDE LIMPIAR CON UN PAÑO HÚMEDO.

Inserte el perno por lo menos a la mitad del camino golpeando ligeramente con un mazo de goma SI ES NECESARIO.



## SISTEMA DE OPERACIÓN DE TUERCA DE FIJACIÓN



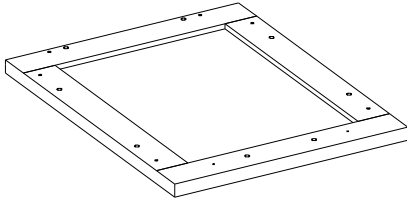
### CÓMO FUNCIONA LA INSTALACIÓN DE MONTAJE (KD)

1. Fijar los tornillos de fijación en los orificios pequeños. Conectar ambos paneles, cerciorandose que los tornillos de fijación entren bien y que estos queden en los orificios al final del panel con tuercas de fijación.
2. Inserte las tuercas de fijación en los orificios grandes del panel. Hacer que la flecha en la tuerca este apuntando hacia la entrada del tornillo de fijación.
3. Una vez que el tornillo este conectado dentro, tome un destornillador de cruz y apriete la tuerca en dirección de las manecillas del reloj.
4. Coloque la tapa de la tuerca de fijación sobre la misma en la ranura de cruz, ver detalle.

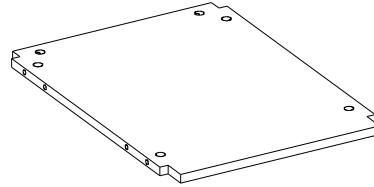
Está listo para el ensamble KD de esta unidad

## Lista de Partes y Herraje

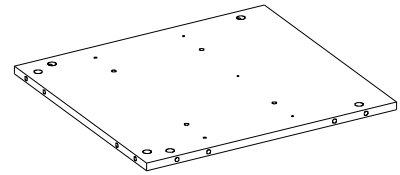
Por favor lea completamente las instrucciones y verifique que estén todas las partes y herraje antes de iniciar el ensamblado.



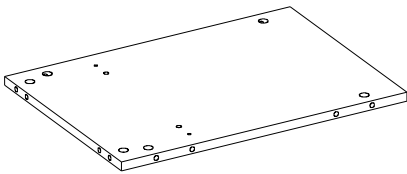
A- Panel superior (1)



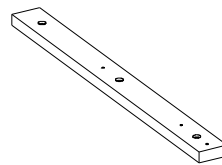
B- Repisa fija (1)



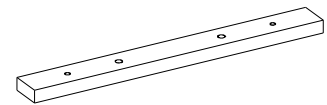
C- Panel lateral (2)



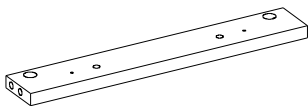
D- Panel posterior (1)



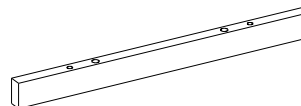
E- Soporte de corredera (2)



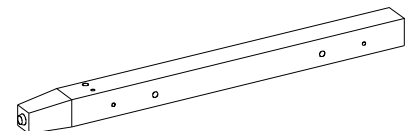
F- Barra soporte superior (1)



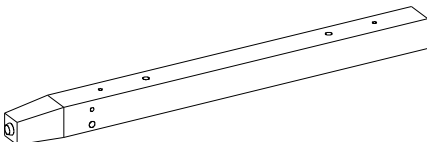
G- Barra soporte inferior (1)



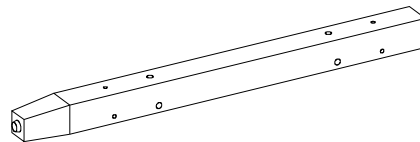
H- Soporte inferior (1)



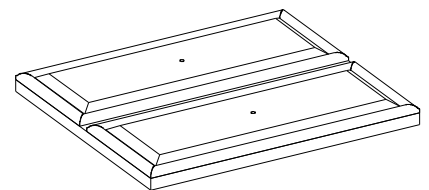
I- Pata frontal izquierda (1)



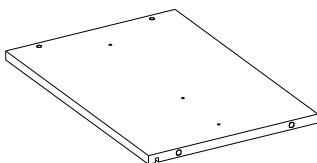
J- Pata frontal derecha (1)



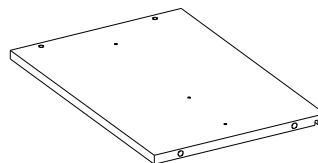
KL/KR- Pata posterior (2)



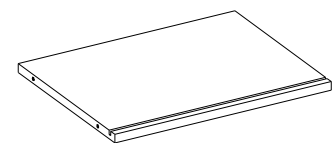
L- Frente de cajón (1)



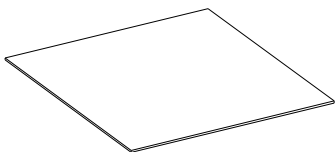
M- Lado izq. de cajón (1)



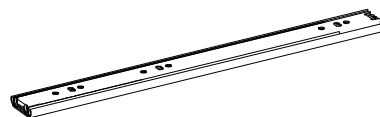
N- Lado der. de cajón (1)



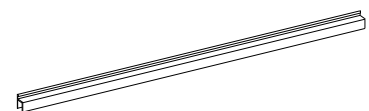
O- Panel posterior de cajón (1)



P- Panel inferior de cajón (1)



Q- Correderas (2 juegos)



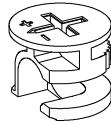
R- Riel guía (2)

## Lista de Partes y Herraje

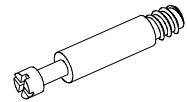
Por favor lea completamente las instrucciones y verifique que estén todas las partes y herraje antes de iniciar el ensamblado.



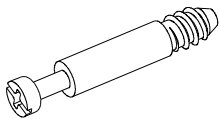
(1) Tuerca fijación chica  
(4+1 extra)



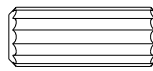
(2) Tuerca fijación grande  
(26+1 extra)



(3) Tornillo fijación chico  
(4+1 extra)



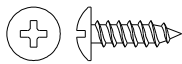
(4) Tornillo fijación grande  
(26+1 extra)



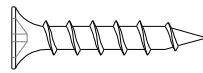
(5) Perno corto  
(6+1 extra)



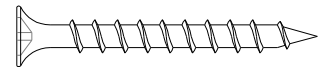
(6) Perno largo  
(28+1 extra)



(7) Tornillo de  $\text{Ø}3.5$  mm x 12 mm  
(12+1 extra)



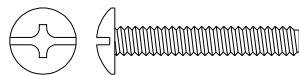
(8) Tornillo de  $\text{Ø}4$  mm x 25 mm  
(8+1 extra)



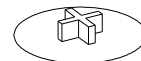
(9) Tornillo de  $\text{Ø}5$  mm x 38 mm  
(6+1 extra)



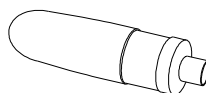
(10) Botón (2)



(11) Tornillo p/botón 25 mm (2)



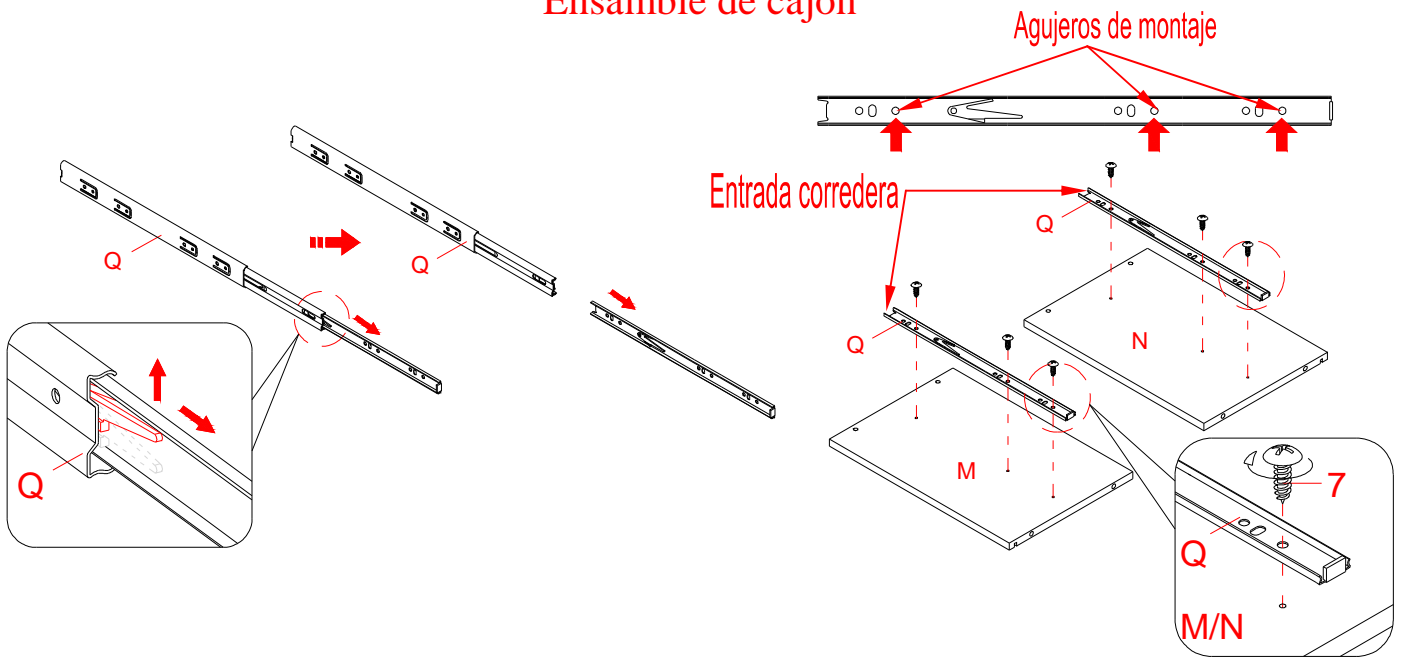
(12) Tapa de tuerca (12+1 extra)



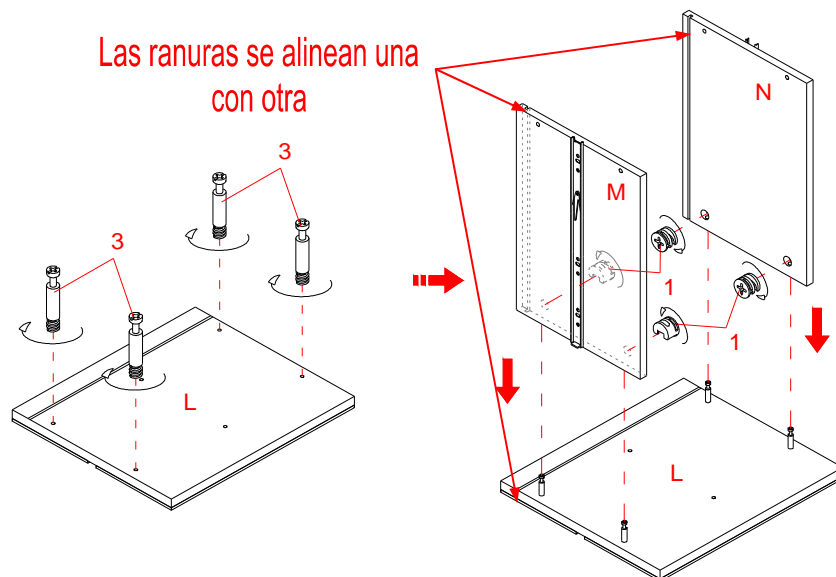
Goma (1)

Herramienta requerida: destornillador estrella y mazo (no proveídos).

## Ensamble de cajón

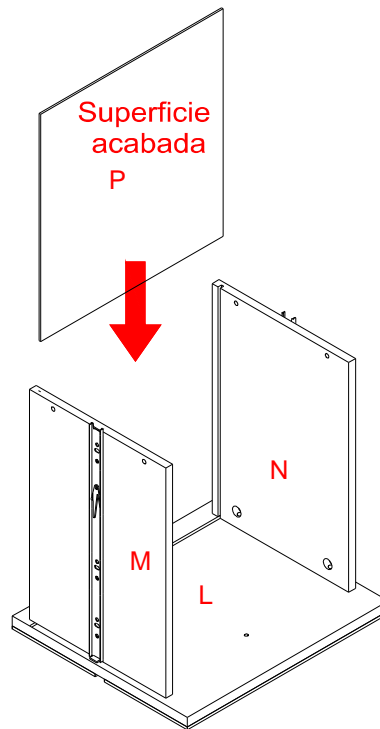


1. Desempaque la unidad y asegúrese de que usted tiene todo el herraje y las piezas necesarias en la lista. Ensamblar la unidad sobre el cartón vacío para evitar cualquier rasguño.
2. Levante las correderas (Q) y separar la parte interior para los siguientes pasos. Extender la corredera deslizando todo el camino a seguir. Presione la palanca de liberación de plástico de las correderas y tire de la parte interior para sacarla de la misma.
3. Coloque las correderas separadas (Q) a los paneles laterales del cajón (M y N), respectivamente, con tres tornillos de 12 mm (7) por cada una. Asegúrese de que la apertura de la corredera apunte hacia el borde con agujeros avellanados.

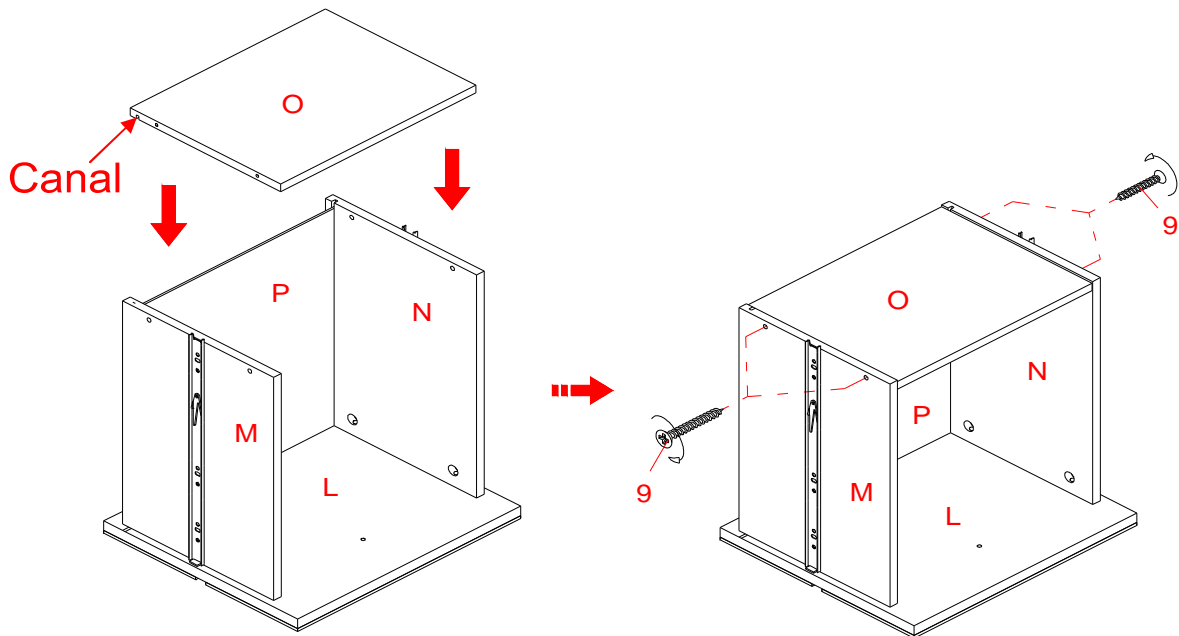


4. Fijar 4 tornillos pequeños de fijación (3) en los pequeños agujeros designados en el frente de cajón (L) como se muestra en la ilustración.
5. Coloque y alinee los paneles laterales del cajón (M y N) al frente del cajón (L) con cuatro tuercas de fijación pequeñas (1) (Consulte la página # 3 de suplemento de la operación del sistema de fijación).

## Instrucciones de ensamble

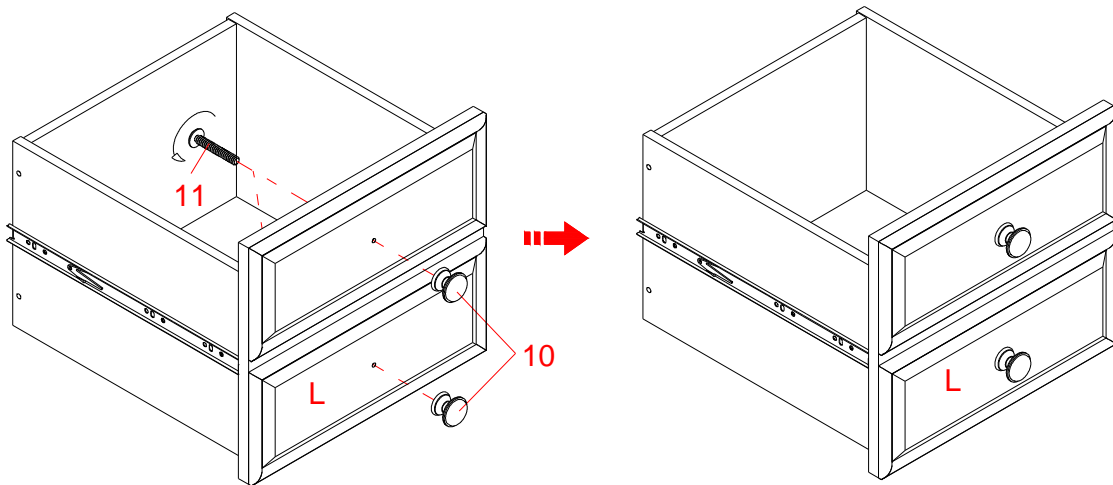


- Deslice el panel inferior del cajón (P) en las ranuras entre los paneles laterales del cajón (M y N) hasta que inserta plenamente en el frente de cajón (L). Asegúrese de que la superficie acabada queda hacia dentro del cajón.

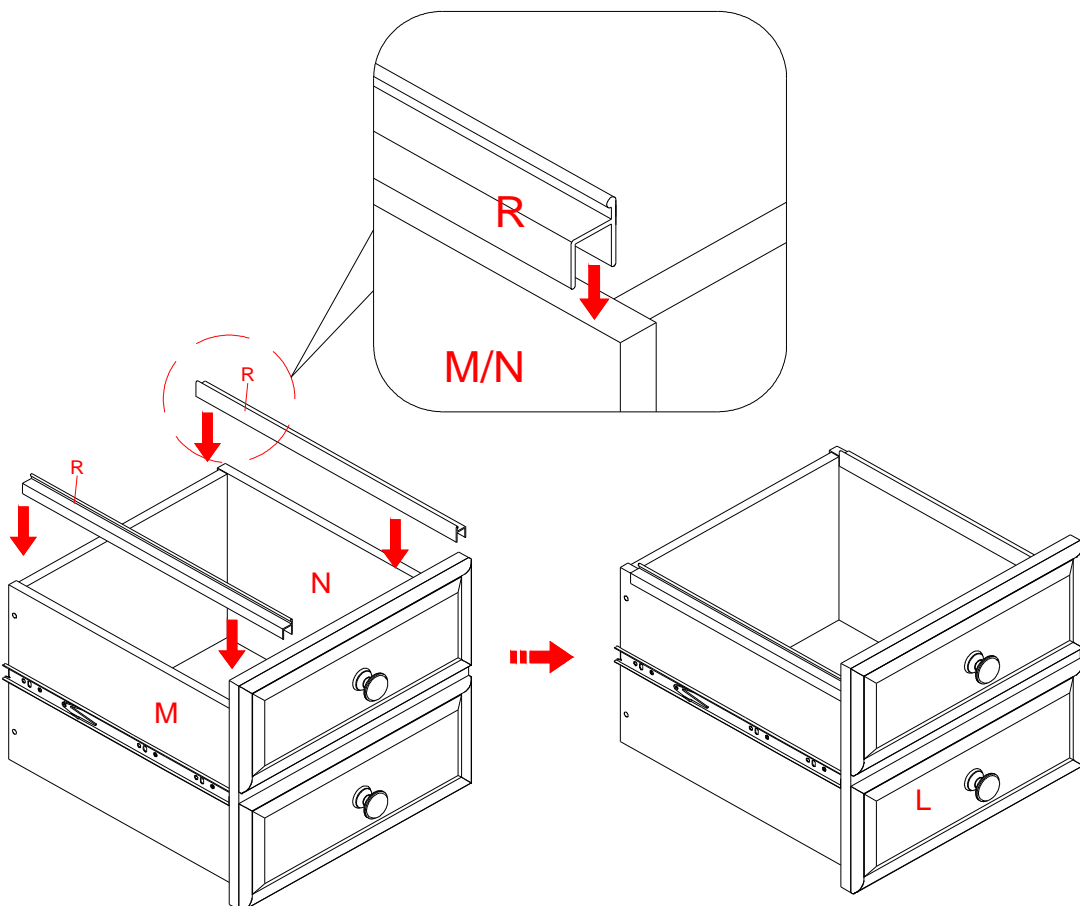


- Fije el panel posterior del cajón (O) en archivo de cajones paneles laterales (M y N) mediante cuatro tornillos de 38 mm (9). Asegúrese de que panel inferior del cajón (P) encaja perfectamente en la ranura del panel posterior del cajón (O). Apriete todos los tornillos con un destornillador estrella.

## Instrucciones de ensamble



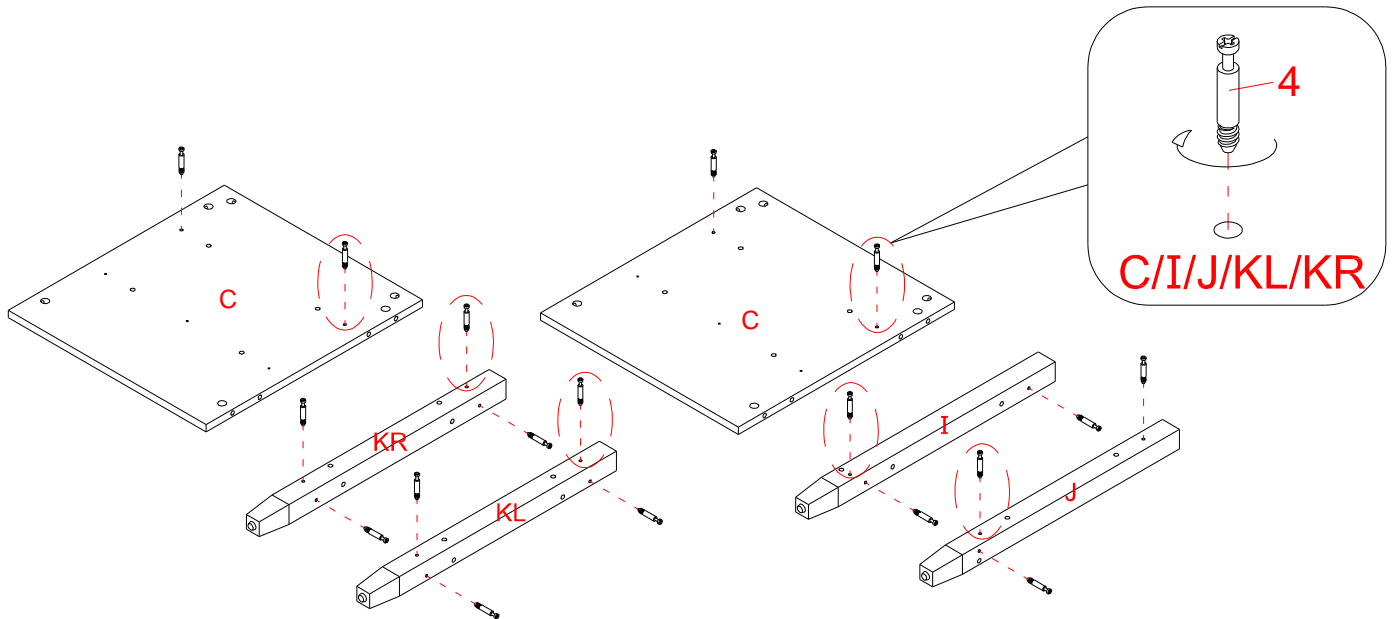
8. Gire el cajón montado en posición vertical. Conecte los botones (10) a la parte frontal de cajón con el tornillo proporcionado (11) con un destornillador estrella.



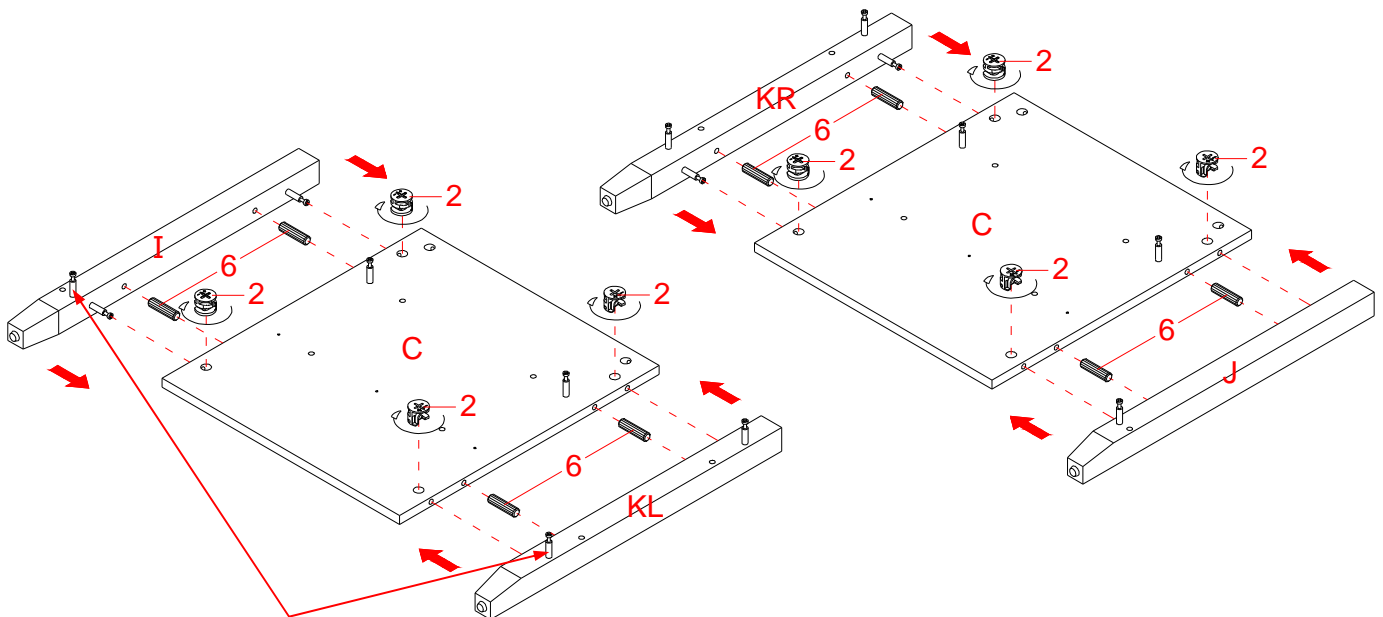
9. Fije los dos rieles guía (R) en los paneles laterales de cajones de archivero (M y N) con la cara alta hacia el interior.



## Instrucciones de ensamble



10. Fije el tornillo de fijación grande (4) en los pequeños orificios designados en los paneles laterales (C) y las patas (I, J, KL y KR) como se muestra.

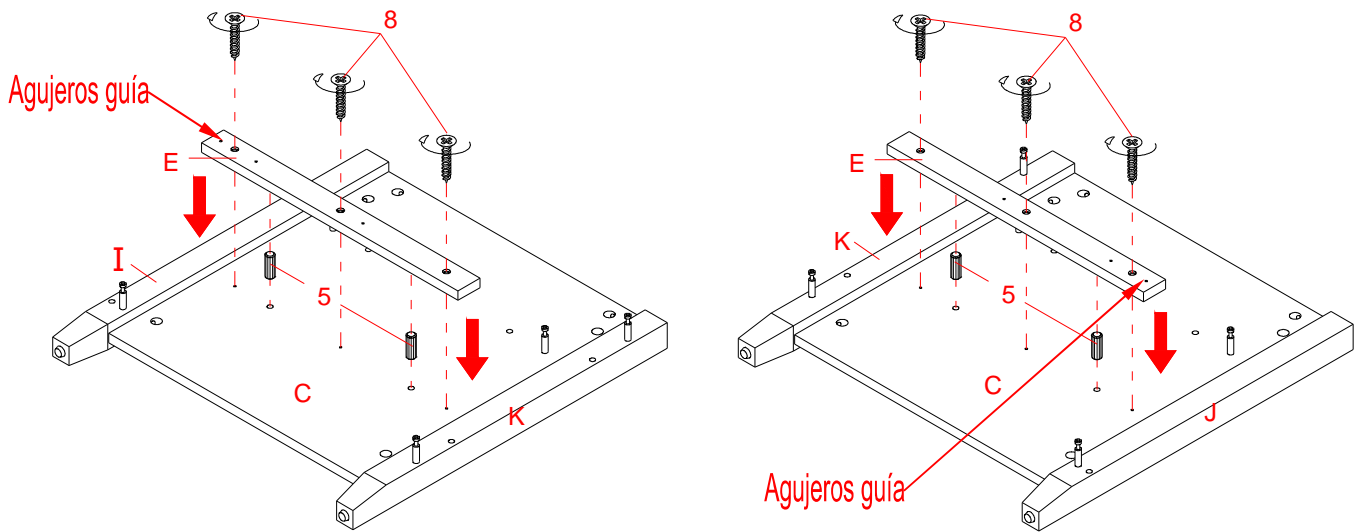


Tornillos de fijación apuntan a la misma dirección

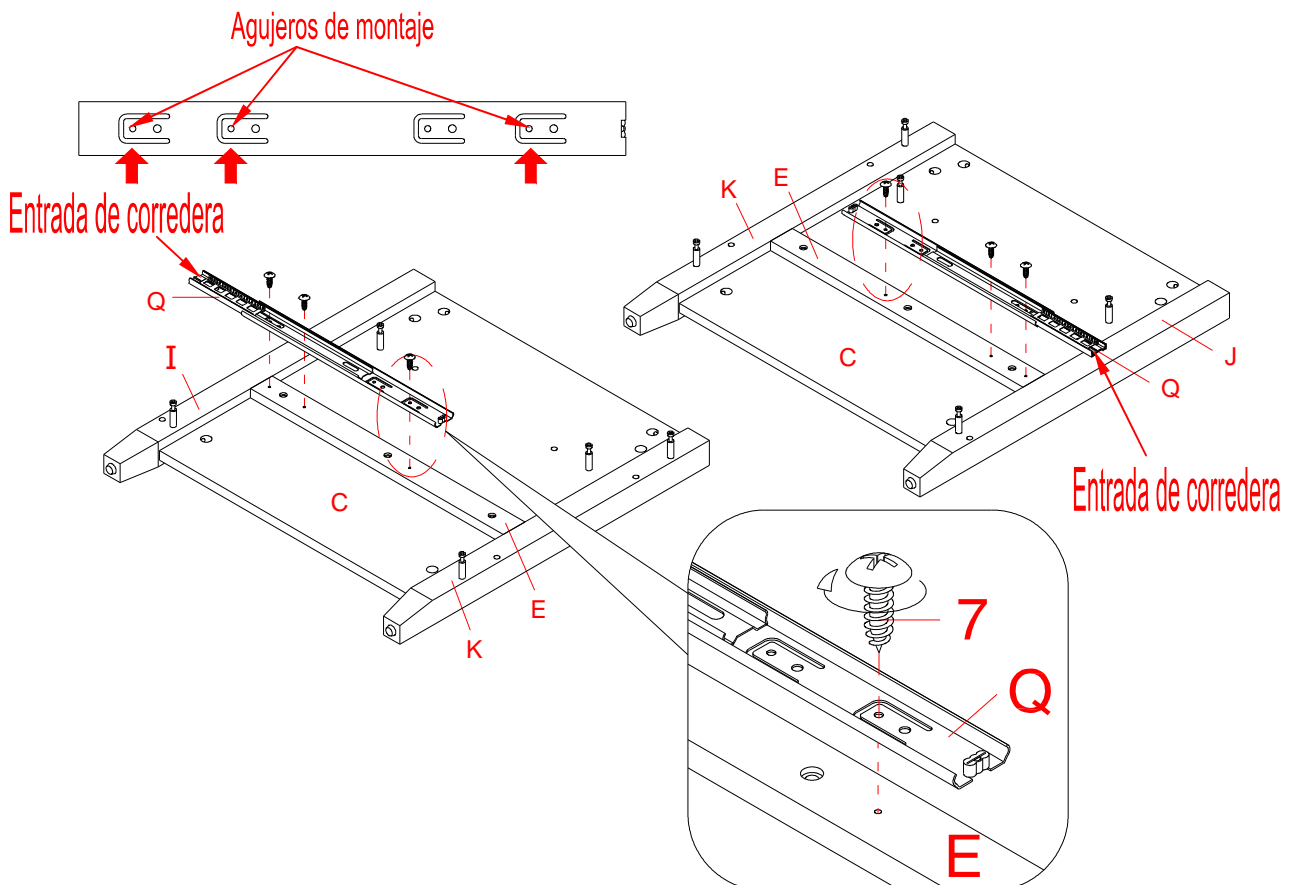
11. Pegue cuatro pernos de madera grandes (6) en los orificios interiores de un panel lateral (C) en ambos extremos. Fije el panel lateral (C) entre la pata frontal izquierda (I) y la pata posterior izquierda (KL) utilizando cuatro grandes tuercas de fijación (2).

12. Repita último paso para combinar la pata frontal derecha (J) y la pata posterior derecha (KR).

## Instrucciones de ensamble

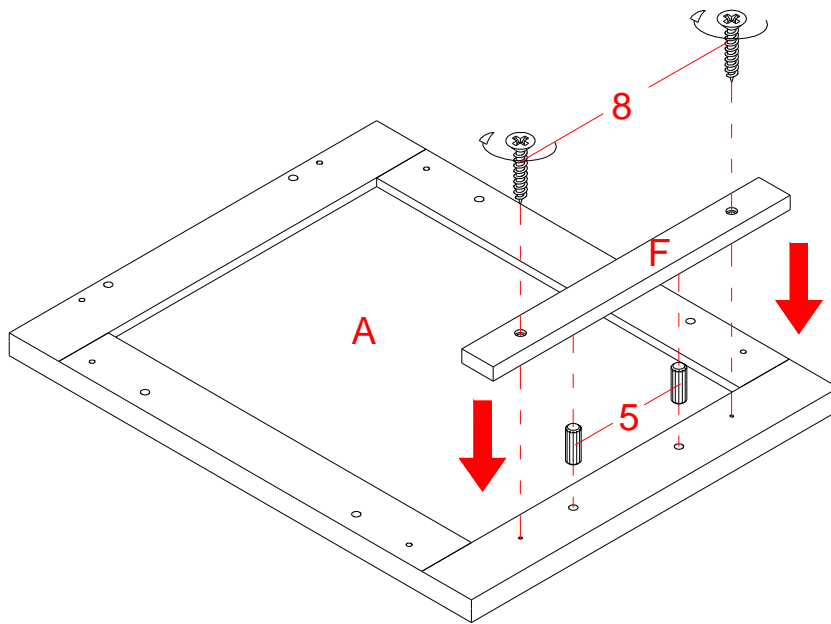


13. Pegue dos pernos de madera pequeños (5) en los orificios interiores en un soporte de corredera (E) y adjuntarlo a cada panel lateral (C) con tres tornillos de 25 mm (8). Asegúrese de que los orificios piloto en el extremo están en contra de las patas delanteras (I y J).

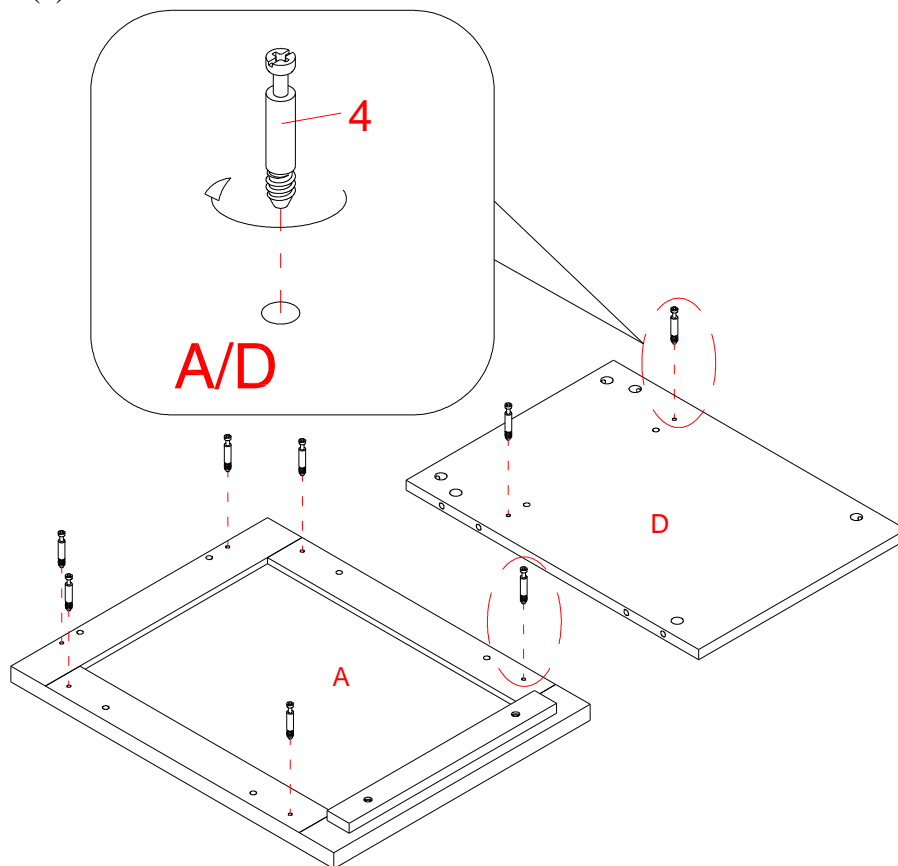


14. Usar los agujeros piloto como una guía, sujete las correderas separadas (Q) a los soportes de corredera (E) en los paneles laterales (C), respectivamente, con tres tornillos 12 mm (7) por cada una. Asegúrese de que la apertura de la corredera enfrente a la parte frontal de la unidad.

## Instrucciones de ensamble

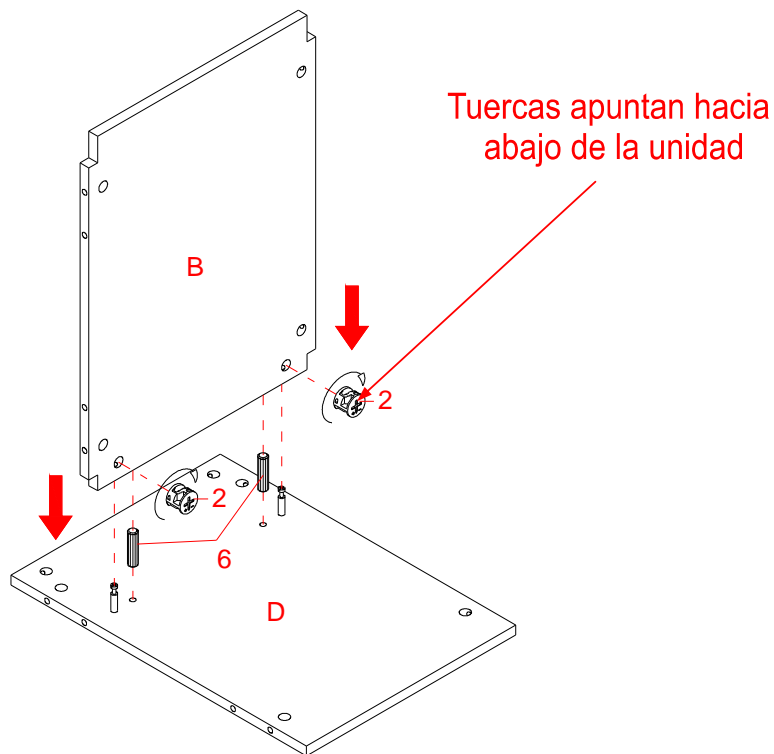


15. Fijar la barra soporte superior (F) al panel superior (A) con dos pernos de madera pequeños (5) y dos tornillos de 25 mm (8).

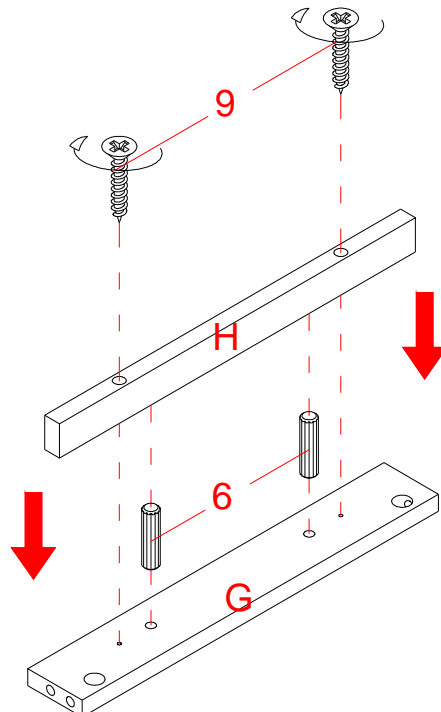


16. Fije los tornillos grandes de fijación (4) en los pequeños orificios designados en el panel superior (A) y panel posterior (D).

## Instrucciones de ensamble

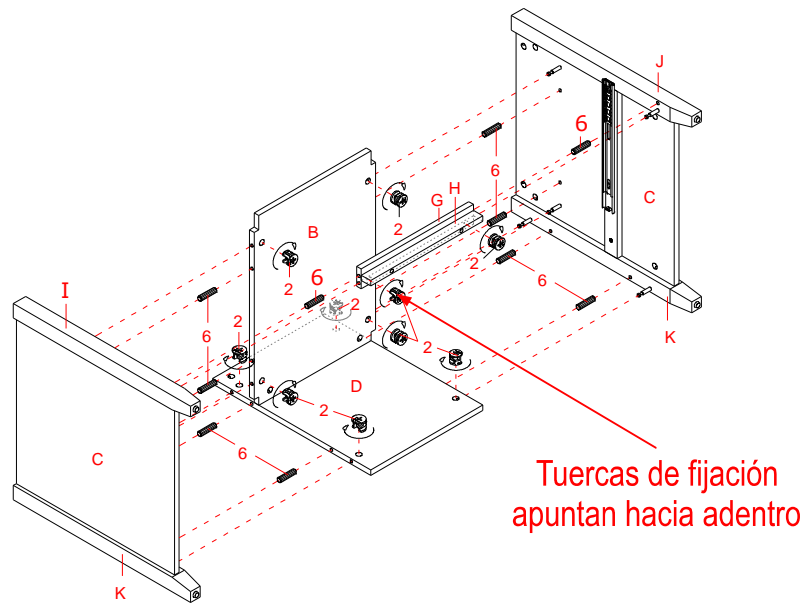


17. Coloque la repisa fija (B) al panel posterior (D) utilizando dos pernos de madera grandes (6) y dos tuercas grandes (2).



18. Pegue dos pernos grandes de madera (6) en los orificios interiores en el soporte inferior (H) y adjuntarlo a la barra soporte inferior (G) con dos tornillos de 38 mm (9).

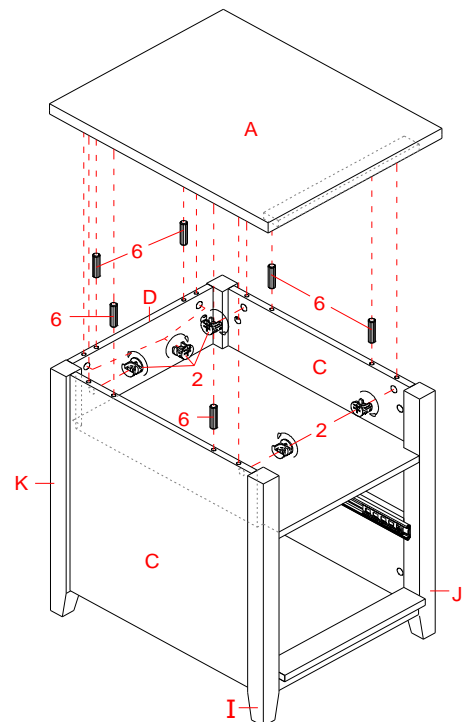
## Instrucciones de ensamble



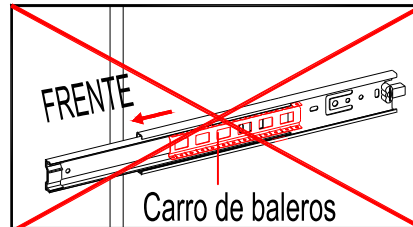
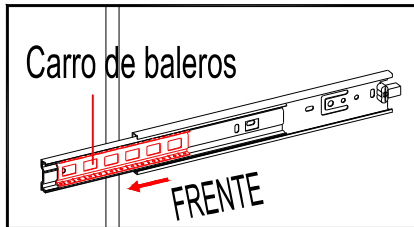
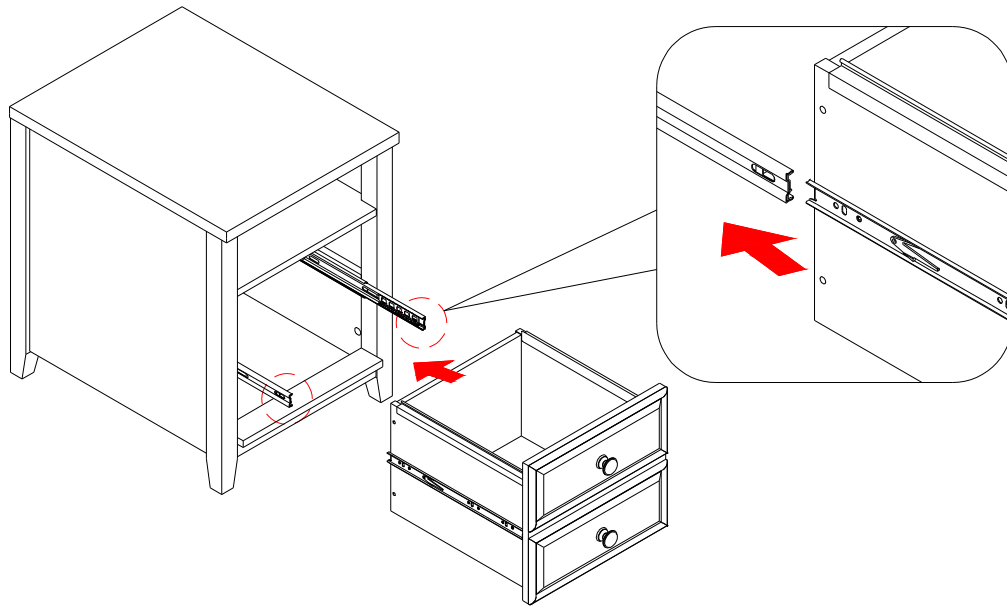
19. Pegue los pernos de madera grandes (6) en los agujeros extremos interiores de la repisa fija (B) y el panel posterior (D) en ambos extremos. **NO ponga** pernos en los agujeros de tornillos de fijación.
20. Alinear e insertar los pernos de madera (6) en el último ensamble con los agujeros perforados en el marco derecho montado y pulse juntos. Asegure la unidad en su lugar mediante la participación de cuatro tuercas de fijación grandes (2).
21. Alinear y adjuntar la barra soporte Inferior (G) a la pata derecha frontal (J) utilizando un perno de madera grande (6) y una tuerca de fijación grande (2).
22. Repita el mismo procedimiento para fijar el marco izquierdo montado en el extremo opuesto.

23. Soporte de la unidad ensamblada en posición vertical.

24. Inserte seis pernos grandes de madera (6) en los orificios superiores de la unidad. Coloque el panel superior (A) en los pernos de madera insertados (6) y coloque en su lugar mediante la participación de seis tuercas grandes (2)

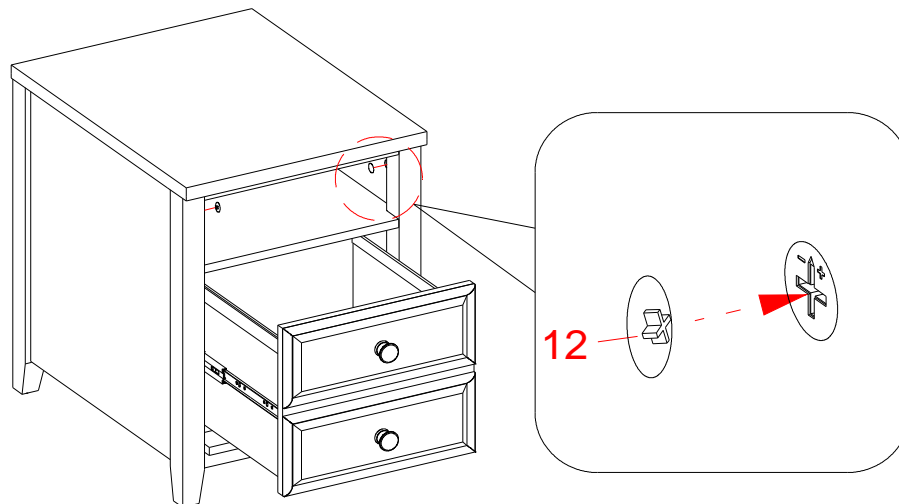


## Instrucciones de ensamble



25. Extender las correderas de los paneles laterales (C) todo el camino a seguir (incluyendo el carro de baleros). Luego alinear las correderas en el cajón ensamblado con las correderas y empuje el cajón con cuidado en el interior hasta que se detenga.

**NOTA:** Si el cajón no ir sin problemas, por favor, eche un vistazo y repetir el paso. Si necesita quitar el cajón, por favor tire el cajón completamente hacia afuera, luego empuje simultáneamente la palanca de liberación de plástico del carrito de baleros y deslizar hacia arriba en un lado y en el otro lado hacia abajo, y luego tire de ella por completo.



26. Conecte las tapas de tuerca (12) sobre las tuercas de fijación visibles para ocultarlas.

## Mantenimiento y Cuidados

- Use una toalla suave y limpia para evitar daños y rayaduras.
- Uso de cera para pulir muebles no es necesario. Si desea usar cera cheque en una area que no sea visible para checar su funcionamiento.
- Usar solventes de cualquier tipo puede dañar el terminado del mueble.
- Nunca use agua para limpiar la unidad, ya que le puede dañar el terminado.
- Siempre utilice protección para vasos cuando ponga sobre la unidad.
- Líquidos derramados deben limpiarse inmediatamente, con una toalla suave evitando tallar.
- Siempre utilizar protectores en caso de poner cosas calientes. El calor puede provocar una reacción química en el terminado y dañarlo.
- Manchas o marcas de crayones serán difíciles de remover.
- En caso que su unidad sea manchada durante el uso le recomendamos hablar a un profesional para que le ayude.
- Checar tornillos periodicamente y apretar en caso necesario.

## Más recomendaciones para el cuidado de su Mueble

Es lo mejor mantener la unidad en una area de clima controlado. Temperatura extrema y cambios de humedad pueden causar cambios como partes pandas, molduras que se contraigan o que la madera se raje. Es recomendable mantener la unidad lejos del sol directo ya que puede dañar el terminado.

Cuidados adecuados y limpieza pueden extender la vida útil de su unidad. Siga estas recomendaciones y mantendra su mueble en buenas condiciones de uso por muchos años.

Esperamos que disfrute su mueble por muchos años.  
Gracias por su compra!

## GARANTÍA DE CALIDAD

Estamos seguros de que usted estará encantado con su compra Whalen Furniture.

Si este producto presenta defectos de mano de obra o materiales o no en condiciones de uso normal, se reparará o reemplazará durante un máximo de un (1) año a partir de la fecha de compra. Cada producto de Whalen Furniture está diseñado para satisfacer sus más altas expectativas. Le garantizamos que usted verá inmediatamente el valor de los muebles finos.

Esta garantía le otorga derechos legales específicos y usted también puede tener otros derechos que varían de una provincia a otra (un estado a otro).

Servicio al Cliente: 1-866-942-5362  
8:30 a.m. - 4:30 p.m., PST, de lunes a viernes  
[www.whalenfurniture.com](http://www.whalenfurniture.com)

